



| fremtidsmaskinen

plan- og designkonkurranse Bardu kommune

Fremtidstunet er et viktig område for alle som vokser opp i Bardu kommune. Dette er et sentralt sted for skole og fritid, og et sted der det alltid er **aktivitet** - av varierende karakter gjennom hele døgnet. Området skal være **inkluderende**, og med et tilbud for alle. Fremtidstunet følger barna i Bardu fra de starter i barnehagen og til de er ferdige med ungdomsskolen - kanskje en gang i fremtida helt inn i videregående skole.

Setermoen strekker seg langs E6 i nord-sør retning og har en klar funksjonsdeling av områder. Fremtidstunet ligger lengst nord i Setermoen og har idag som i fremtida en sentral posisjon for en **god oppvekst** i Bardu kommune. Bygningsmassen og uteområder er av varierende karakter og standard. Noen av bygningene har ikke de kvalitetene som kreves, bygningsstandarden er ikke bra nok, og de må erstattes. Andre bygninger er gode nok, men har ikke tilstrekkelig kapasitet for dagens og fremtidens behov.

Barn og ungdom skal tilbringe mange timer på skolen hver dag. De skal lære å lese og skrive, få venner og bygge opp en god og trygg **plattform** for videre ferd i livet. Det er derfor viktig at de fysiske rammene rundt skoledagen er gode.

Bardu er en kommune med store naturområder. Høye fjell, skogkledd åser og Sponga som en sentral pulsåre gir unike **ressurser** og gode muligheter for rekreasjon og **friluftsliv** i nærområdet. Gjennom å ta nærområdet aktivt i bruk i skoledagen, vil et godt grunnlag for å bruke naturen bli lagt. Flere kan få oppleve gleden av stedets kvaliteter, og kan dermed danne et grunnlag for en aktiv hverdag med friluftsliv - en glede som barn og ungdom tar med seg for resten av livet.

Været kan gi utfordringer for logistikken i området: Hvorfor gå når man kan kjøre? Ved å samle all aktivitet innenfor ett sentralt område og styre all biltrafikk rundt, legges det til rette for at det er de **myke trafikantene** som har forkjørsrett og korteste vei til mål.

Konkurransesforlaget har gjennom analysen tatt for seg:

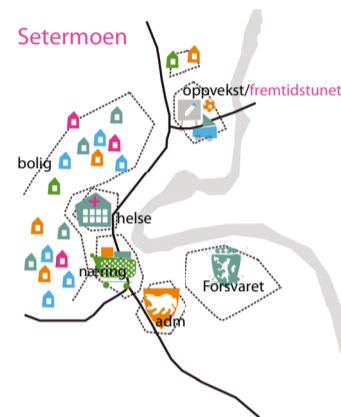
- | Dagens bygningsmasse og fremtidig bygningsprogram
- | Trafikksituasjon
- | Utomhusarealer og grøntdrag

Styrker og svakheter i dagens situasjon er belyst for å kunne utnytte de verdier som faktisk er til stede på en best mulig måte.

Omlegging av trafikkmønster og oppgradering av utomhusarealer er et viktig premiss for helheten og sørger for at logistikken fungerer, både internt og eksternt. Spesielt viktig blir det å holde så mye som mulig av biltrafikken til Fremtidstunets randzone, slik at de myke trafikantene kan føle seg trygge inne på området.

Skolestrukturen er gjennomgått, og begrunnet gjennom analyser med ny plassering av barneskole lagt til eksisterende kunstgressbane. Bygningskroppen vender ryggen mot nord og det skapes gode og trygge uterom. SFO flyttes til eksisterende barnehage, som igjen får nybygg med to alternative plasseringer. Ungdomsskole flyttes til dagens barneskole, mens idrettsfunksjonene er samlet på nordsiden av Barduhallen.

Fremtidstunet har en **sterk identitet** og en fin beliggenhet sentralt på Setermoen. Helhetsplanen er viktig for å få utnyttet potensialet til fulle. Fremtidsmaskinen introduseres som et **navn** hvor alle medvirkende elementer kobler seg på, og utnytter hverandre til felles fordel. En trinnvis utbygging med flere byggefaser vil være realistisk, og denne etappeinndelingen fremkommer i en egen illustrasjon. Når dette navet er etablert, med en overordnet organisering og trafikkstyring, vil Fremtidstunet gradvis vokse frem.



| fremtidsmaskinen



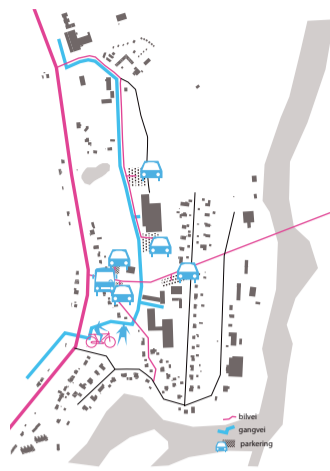
ANALYSER AV DAGENS SITUASJON

| program bygninger



Fremtidstunet omkranses av etablerte boligområder, samt endel næring og småindustri.

| trafikk



Gjennomgangstrafikken i Spongaveien er av mindre omfang og fordeles mer spredt utover hele dagen, mens størstedelen av biltrafikken genereres av anleggets egne brukere.

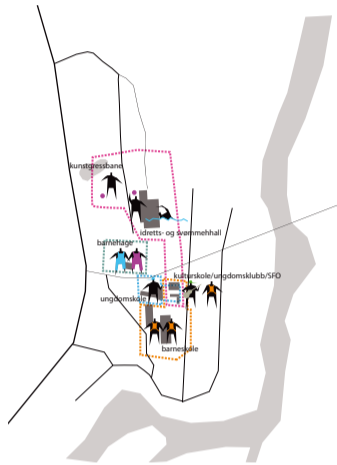
Skoler og idrettsanlegg genererer mye trafikk og hver morgen og ettermiddag oppstår det kaos og trafikkfarlige situasjoner.

Ansatte skal på jobb og parkerer midt i skoleområdet, busser og foreldre kjører barna til skolen, og det oppstår dårlig oversikt og utrygghet for mange trafikanter.

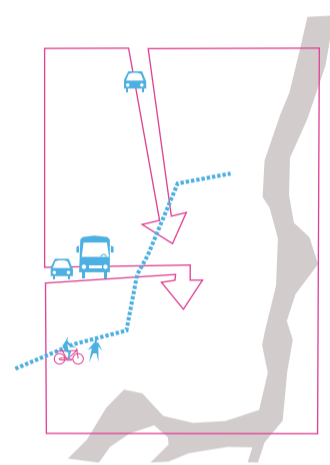
| gangveier og grøntareal



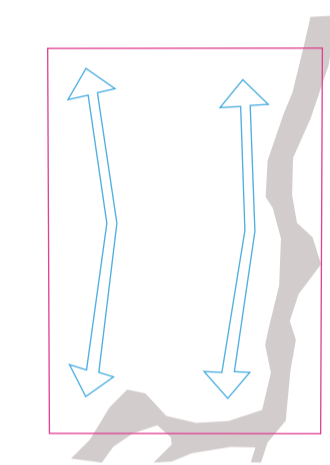
Grøntarealene skjærer mellom bolig og skole- og idrettsarealene. Under de høye furutrærne er det fine arealer til lek og opphold. Elvestien er en mye brukt tursti og parallelt går det gangvei langs E6 og gjennom fremtidstunet.



|utfordring
For liten plass og bygninger som ikke tilfredstiller dagens behov og standard.

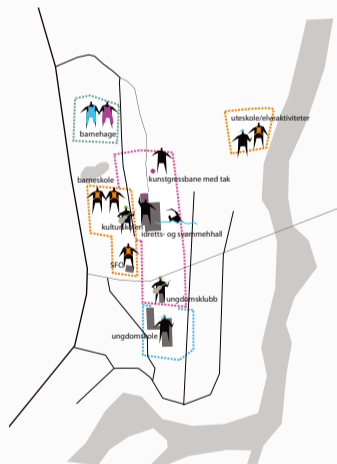


|utfordring
Barn som går til skolen skal kunne gå trygt helt fra hjemmet og til skoleporten.

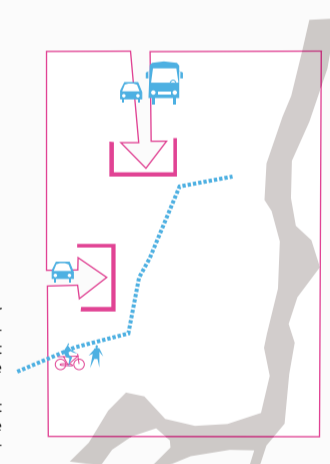


|utfordring
Dårlige forbindelser mellom gangveiene i området.

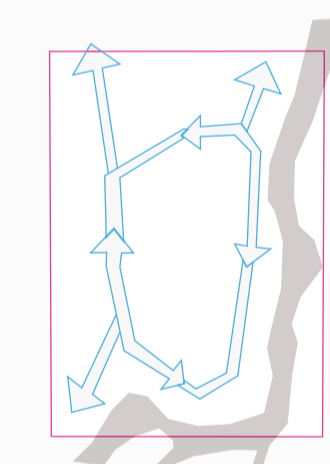
GREP



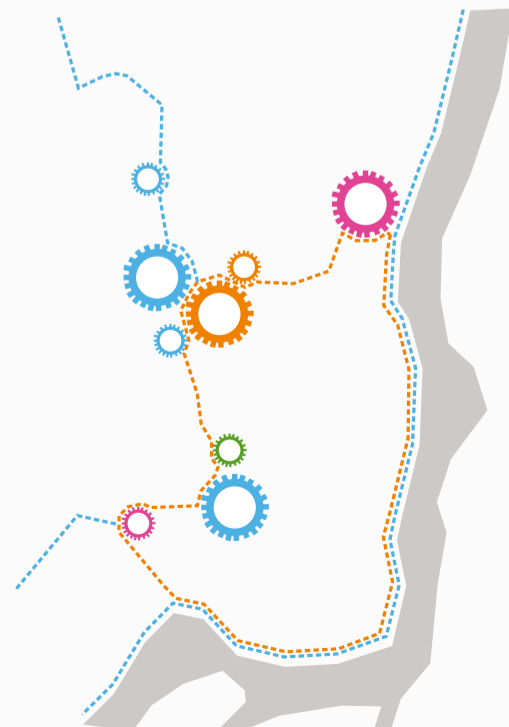
|løsning
Den nye barneskolen fordeler aktiviteten utover et større område. Dette gir effektive og godt planlagte lokaler for alle brukere av tunet. Sambruk er fortsatt viktig, og det skapes et levende uteområde mellom bygningene på fremtidstunet.



|løsning
Nye drop-off steder og parkeringsplasser etableres i randsonen av området. Kjørende lærere og foreldre vil ikke krysse ganglinjen til elevene. Ved å trekke bilen inn fra 2 sider av området vil alle komme nært sitt mål.



|løsning
Ved å koble sammen elvestien og gangveien langs E6 vil både Fremtidstunet og elvepromenaden bli mer tilgjengelig for alle. Grøntarealene bevares i størst mulig grad og området beholder sitt grønne preg.



Alle bygningene på området hekker seg på stien som går gjennom hele området.

Gangveiene utenfra kobler seg på stien og mater området med mennesker. Barn som vokser opp i Bardu har et område der alt av kultur, idrett og skole er samlet.

En **fremtidsmaskin** som produserer nye Barduborgere for en bærekraftig og levende kommune.



mulig beliggenhet for fremtidig videregående skole

ny barnehage

91 p-plasser

ny overbygget kunstgressbane
fotballbane
løpebane

uteskole

hinderløype

terrengbane

kajakklubb

50 p-plasser

kunstgressbanen får tak og vegger i en lett konstruksjon. mulighet for å åpne store flater i sommerhalvåret.

bussholdeplass

Lehus

sykkelstativ

klimategg mot vind

grønne terrasser

ny barneskole

hovedinngang

skoletorget

grønne terrasser

tuntre

sitteskant

fotballøkke

strekant

lekeplassen

amfi

scene

fjellet

SFO

utvidelse idrettshall

idrettshall

svømmehall

basketballbane

smash

bordtennis

ventilen

ungdomstorget

70 p-plasser

Benker

Benker

Benker

Benker

Benker

ungdomsskole

vegkthus

skatepark

fotballøkke

Oppgradering av eksisterende skateanlegg

SFO flyttes til eksisterende barnehage

opphevet gangfelt
innsnevring av spongaveien, redusert hastighet
opphevet gangfelt

belegningen trekkes over veien og markerer ungdomstorget

nye lokaler for ungdomsklubben SMASH i den gjenstående delen av den gamle ungdomsskolen

mekkestasjon for ungdom

stien leder deg gjennom ungdomsskolen

ungdomsskolen flyttes til barneskolen

rasteplass

rasteplass

mulig beliggenhet for fremtidig ekstra barnehage

stien deler Mellomveien slik at gjennomkjøring og kryssing av stien unngås

STRATEGI

Vi har vurdert Bardu kommunes tenkte strategi for en fremtidig skolestruktur. Planlagt løsning med bygging av ny barneskole og flytting av ungdomsskole til eksisterende barneskole virker som en fornuftig plan som kan utnytte dagens bygningsmasse på en effektiv måte.

Konkurransesforslaget legger opp til at ny barneskole plasseres der dagens kunstgressbane ligger – som igjen flyttes på nordsiden av Barduhallen hvor den kan bygges inn. Idrettsanleggene er dermed samlet på ett sted.

Øvrige funksjoner er fordelt i de eksisterende bygg som ikke er tenkt sanert. Området har godt potensiale for nybygg til barnehager og evt videregående skole. Vi har foreslått løsninger som inordner seg den tenkte logistikken, og gir godt samholdighet med området for øvrig.

universell utforming

Nivåforskjeller løses slik at alle deler av området er tilgjengelige uten at det må tas omveier. Utformingen skal være lett å forstå uten hensyn til brukernes erfaring, kunnskap eller konsentrasjonsnivå. Dette sikres gjennom tydelige adkomstforhold, enkle trafikforhold, tilgjengelige og opplevelsrike uterom.

Fremtidsmaskinens hovednav er en viktig ledetråd mellom de ulike funksjonene i områdene og legger et godt grunnlag for at universell utforming skal bli prioritert tema i planleggingen videre. Sammenhengen mellom de ulike funksjonene i området er enkel å forstå, slik at alle lett kan nå sine mål – både en elev med synshemming og besøkende uten kjennskap til området. Ledetråden fremheves av fargebruk, materialer eller andre virkemidler for en god lesbarhet.

Furuskog med naturlig skogbunn er et robust underlag som forsterker tilhørigheten til området, mens planter og trær med mye pollen bør unngås. I lekeområder tas det i bruk gummiheller istedenfor sand eller grus slik at alle kan nå frem til lekeapparater. Disse fungerer også som støtdempende underlag ved fall.

klima og miljøtiltak

Et av de viktigste miljøtiltakene er muligheten for å bygge en ny skole som lavenergibygg. Skolens har en effektiv planløsning og internorganiseringen legger opp til gode dagslysforhold uten blanding i hovedarealer for undervisning. Barneskolens nærhet til Barduhallen muliggjør et felles oppvarmingssystem og sambruk.

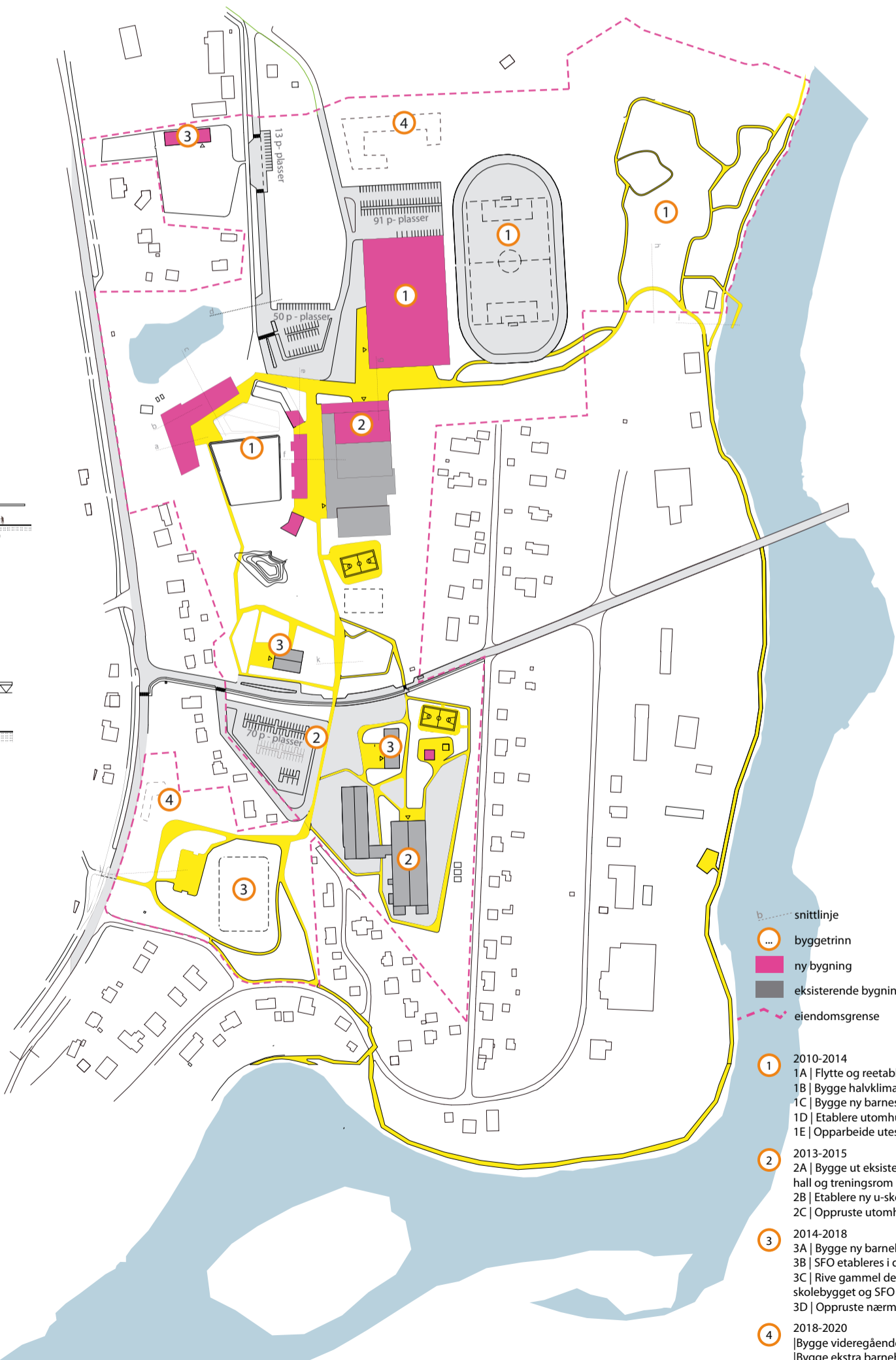
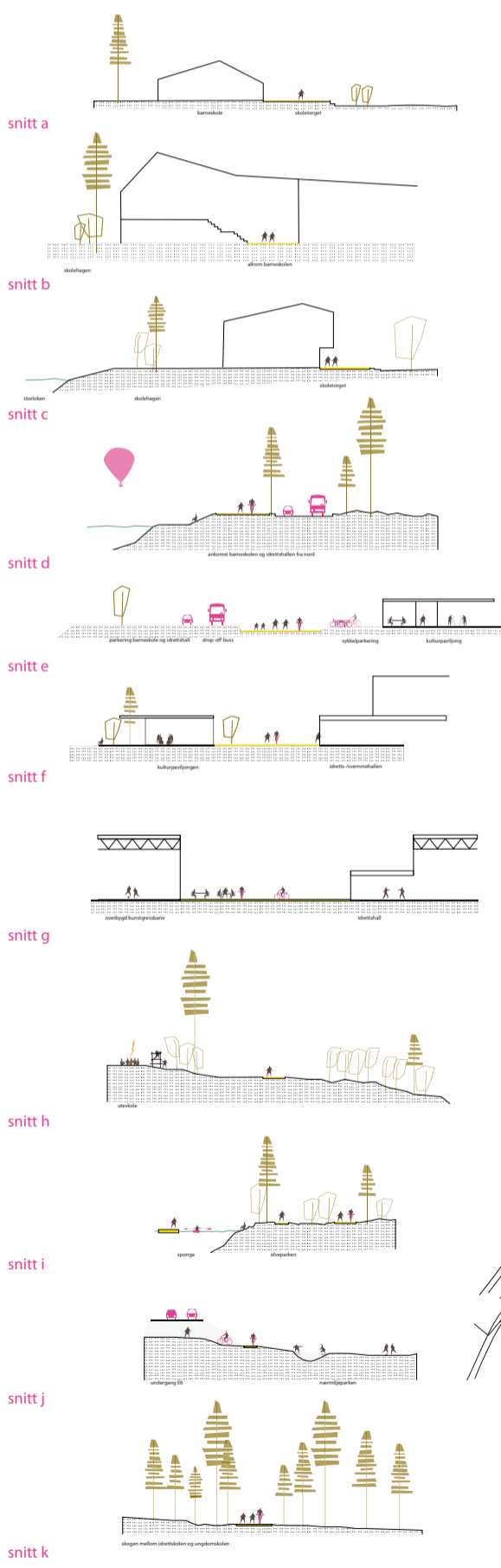
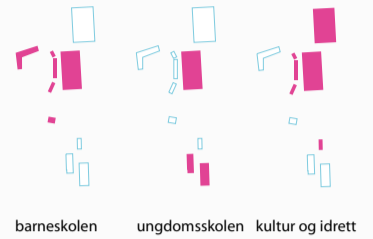
Bygningsorganiseringen i området frigjør romslige arealer til lek, idrett og opphold for både skolene og nærmiljøet. Uterommet mellom barneskole og idrettshall blir lunt og solrikt; med en klimavoll mot nord og bygninger som skjermer mot øst og vest. Også mot E6 etableres en klimavoll som også skjermer barneskolens uteområde mot støy.

Områder for biltrafikk er konsentrerte, og brøyting av trafikarealene vintertid vil i hovedsak skje utenfor skolens ganglinjer og oppholdsarealer.

idrettshallen

Vi har lagt en ny bane parallelt og inn mot den eksisterende hallen. Dette gir mulighet til å sambruk og kontakt mellom de to hallene. Spinning- og treningsrom ligger langs nordfasaden og avslutter idrettshallen med et lavere volum.

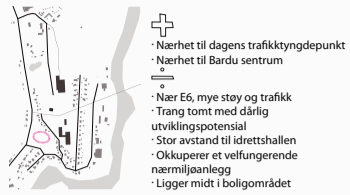
| hvem hører til hvor?



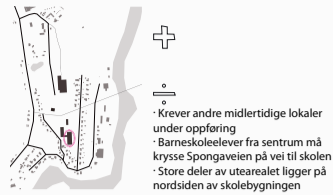
- snittlinje
 - ... byggetrinn
 - ny bygning
 - eksisterende bygning
 - eiendomsgrense
- 1 2010-2014
 - 1A | Flytte og reetablere gress- og løpebane
 - 1B | Bygge halvklimalisert kunstgressbane
 - 1C | Bygge ny barneskole og kulturpaviljong
 - 1D | Etablere utomhusarealene nord for Spongaveien
 - 1E | Opparbeide uteskoleområde langs elveparken
 - 2 2013-2015
 - 2A | Bygge ut eksisterende idrettshall med en ekstra hall og treningsrom
 - 2B | Etablere ny u-skole i dagens barneskole
 - 2C | Oppruste utomhusarealene sør for Spongaveien
 - 3 2014-2018
 - 3A | Bygge ny barnehage
 - 3B | SFO etableres i dagens barnehage
 - 3C | Rive gammel del u-skolen, SMASH/kulturskolebygget og SFO
 - 3D | Oppruste nærmiljøanlegg
 - 4 2018-2020
 - |Bygge videregående skole
 - |Bygge ekstra barnehage

hvor skal barneskolen ligge?

A I EKSISTERENDE NÆRMILJØANLEGG



B NYBYGG /PÅBYGG AV EKSISTERENDE BARNESKOLE



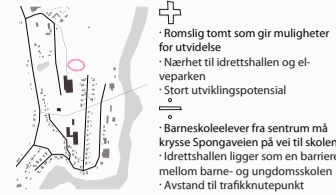
C MELLOM BARDUHALLEN OG SPONGAVEIEN



D VED EKSISTERENDE KUNSTGRESSBANE



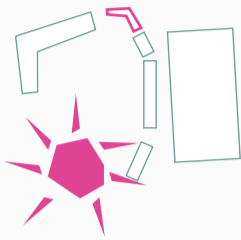
E VED EKSISTERENDE IDRETTSPLASS



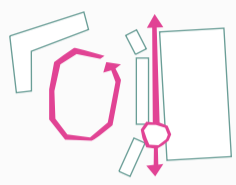
F VED GRUSTAKET VED ELVA



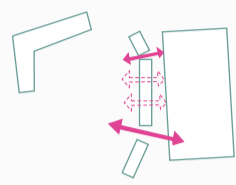
hvorfor ser bygningene slik ut?



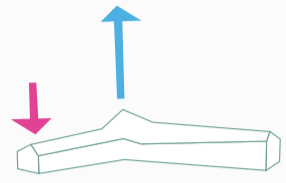
Barneskolen ligger i det nordvestre hjørnet av skolegården og gir plassen mye sol på morgnen og formiddag. Paviljongen i øst og klimaveggen i nord krummer seg rundt, verner plassen og gir den et best mulig klima.



Ved å legge den langstrakte paviljongen her, dannes det en gate mellom idretshallen og kulturen, og legger til rette for interaksjon mellom de to. Paviljongen knekker av i nord og sør og rammer inn og beskytter skolegården samtidig som den gir hovedinngangen til idretshallen mer plass.



Kulturpaviljongen har et kontinuerlig tak som binder bygget sammen, men åpner for gjennomgang flere steder. Det smale bygget gir muligheten til å gli inn på aktiviteten og helt gjennom fra idretshallen til skolegården.



Barneskolen strekker seg opp i nordvestre hjørnet. Det store fellesrommet får lys og luft og her er det ingen naboer som sjeneres av skyggen bygget kaster. I sør senker bygget seg ned til én etasje og gir rom for naboeiendommene og minimalt med skygge på egne utearealer.

BARNESKOLEN OG KULTURPAVILJONGEN

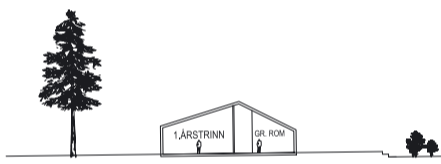
Barneskolen er organisert med én sentral og tydelig hovedinngang og en lettfattelig organisering, som gjør det enkelt å orientere seg for besøkende uten kjennskap til skolen. Egne elevinnganger med egne garderobeskap skaper en naturlig fordeling av elevene og muliggjør "sokkelestskole" med et enkelt renhold.

Sentralt i skolen knytter et generøst trappeamfi sammen bibliotek og kantine og skaper et stort og sentralt fellesrom som er skolens uformelle samlingssted og hjerte. Undervisningsarealer for elevene er lagt i skolens to fløyer, mens ekspedisjon og administrasjon er plassert ved hovedinngangen. Sentralt plassert mot fellesrom og skolegård ligger lærerarbeidsplasser og personalrom, med oversikt over elevenes oppholdsområder inne og ute.

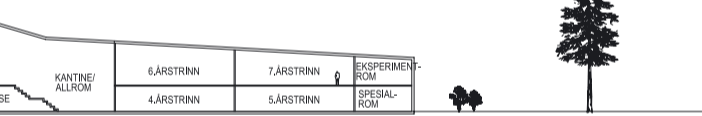
Skolens kulturprogram er samlet i en egen paviljong mellom skole og idrettshall. Dette legger godt til rette for eksterne brukere og sambruk. Kulturpaviljongens arealer kan lett endres dersom budsjettbetingelser eller brukerbehov skulle endre seg.

Varelevering og driftsinngang ligger på skolens nordside, adskilt fra elevenes utendørs oppholdsarealer på sørsiden.

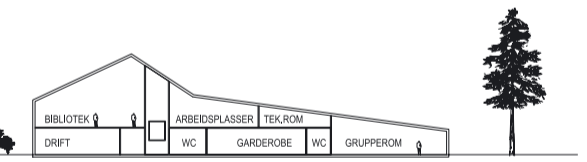
snitt | 1:500



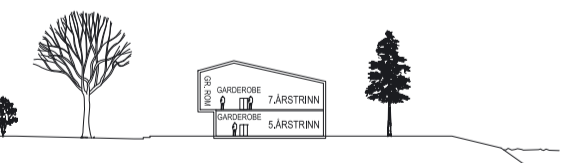
snitt aa



snitt bb

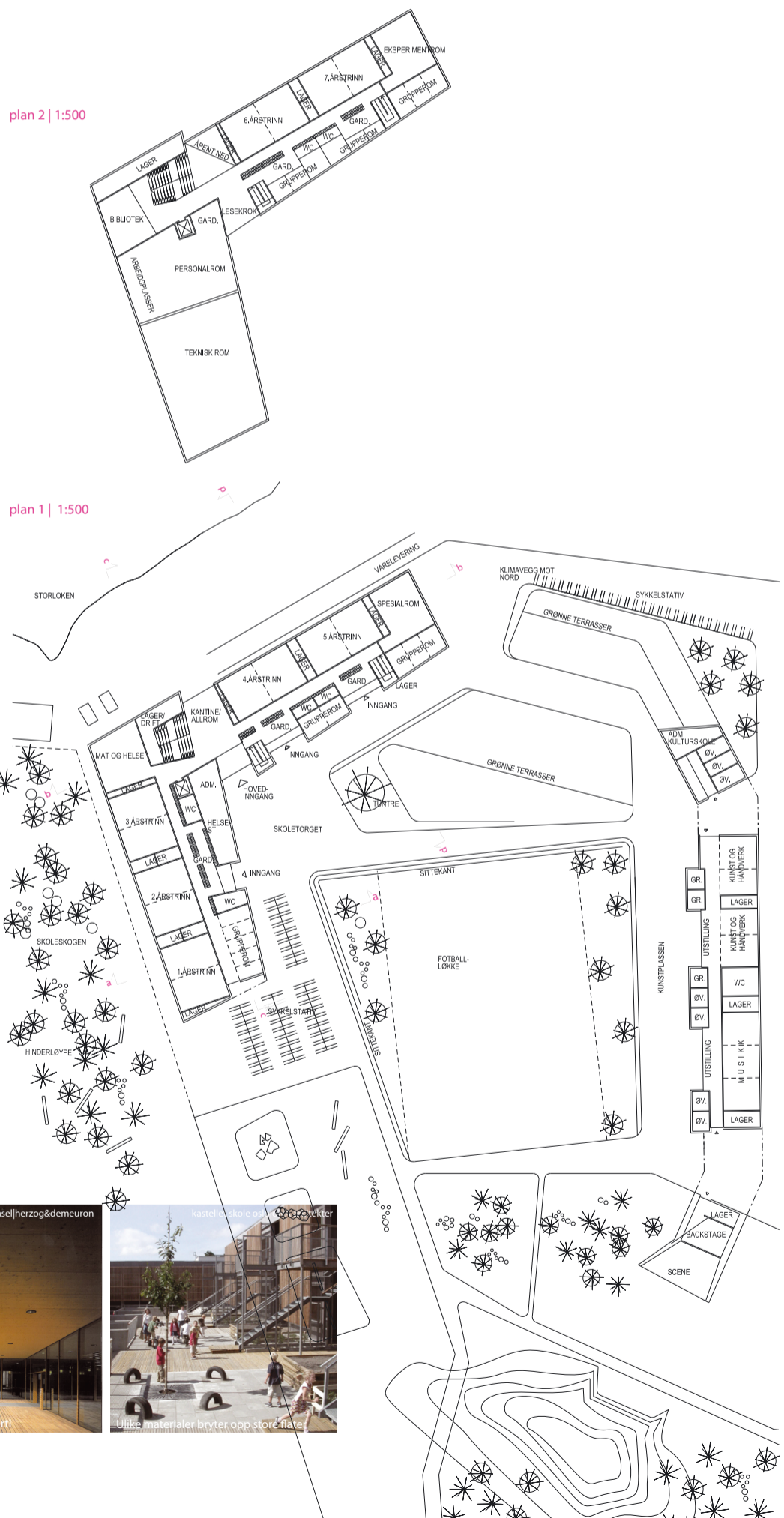


snitt cc



snitt dd

referanser



referanser



Hinderløypa tar deg gjennom høyt og lavt gjennom skogen.



bål plass trondheim|haugen/zohar arkitekter

En fast bål plass og en liten hytte gir fast tilholdsted for uteundervisningen.



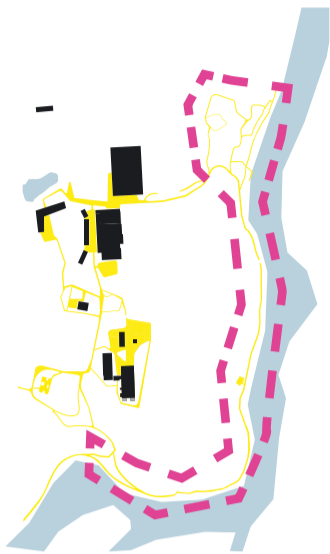
Bygging i tross gir fysisk aktivitet og mestringfølelse.



bål plass trondheim|haugen/zohar arkitekter

ELVEPARKEN

Elva siver rolig avgårde. Noen steder står skogen tett og fin, men andre steder har maskinen satt spor. Her nede langs elva ligger det godt tilrette for rekreasjonsområder for alle i Bardu. En liten bål plass der fiskerne møtes. En brygge for kajakkpadlerne. En sti som beveger seg langs vannet og tar deg opp og gjennom framtidmaskinen. Området som ligger nordøst på området, nede på platået langs elva, ligger godt tilrette for skolens uteaktiviteter. Her kan det etableres en fast leir som er enkel å ta i bruk der undervisningen kan tas ut av klasserommet og inn i den virkelige naturen. Her kan det utforskes, bygges og hamres. Når eksisterende skolebygninger sannes, kan materialer tas vare på for gjenbruk i den praktiske undervisningen – f.eks til bygging av paviljonger og hytter i uteskoleområdet ved elva.



basecamp prekestolen|helen og hard as

Et overnattingsted høyt opp i trærne.

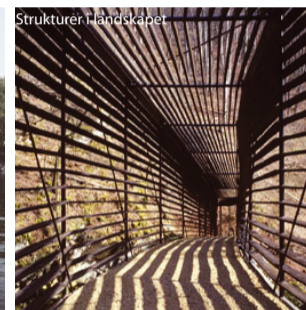


basecamp prekestolen|helen og hard as



basecamp prekestolen|helen og hard as

En brygge gir alle tilgang til elva.



Strukturen i landskapet

UTOMHUS

Furutrærne på området er høye og slanke og skaper fine områder til lek og opphold på bakken. Bjørketrærne er tettere og mindre, og fungerer som skjerm mellom ulike aktiviteter og funksjoner. Det er viktig å ta vare på flest mulig av trærne og rommet de skaper.

Underlaget rundt og ved bygningene bearbejdes, mens flatene som strekker seg rundt og bak kan med fordel bevare sin naturlige karakter. Stien gjennom området må tåle brøyting.

På våren vokser det planter i drivhusene, mens om vinteren er de små lykter i mørketida. Utomhusarealene skal fungere sommer som vinter, med og uten snø.

Det er naturlig å tilrettelegge for at skolen skal kunne utnytte omgivelsene som en del av undervisningen. Det er flere kvaliteter og ressurser i området som skolen i større grad kan knytte seg til, og gjennom bevisst planlegging av uterommene vil både skolen og de ulike kultur- og fritidsinteressene i området gi positive synergier.



strandkanten tromsø|70 nord arkitektur



Drivhus kan fungere som lykter i vintermørket



skolegården|soteira

Sikt og åpne felt gjennom paviljongen



Myke overganger mellom hardt og mykt



ibren skole|2 arkitekter

Enkle elementer i skolegården

KULTURPAVILJONGEN

I kulturpaviljongen ligger barneskolens kunst- og håndverksavdeling og kulturskolen til. I nordenden har kulturskolen kontorlokaler, mens sørenden er en sal der større grupper kan øve, samtidig som rommet kan brukes til konserter og forestillinger. Åpne bakveggen og publikum kan sitte i amfiet utenfor.



paviljong|claudius mensa



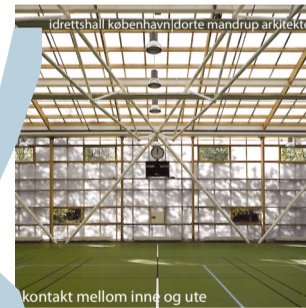
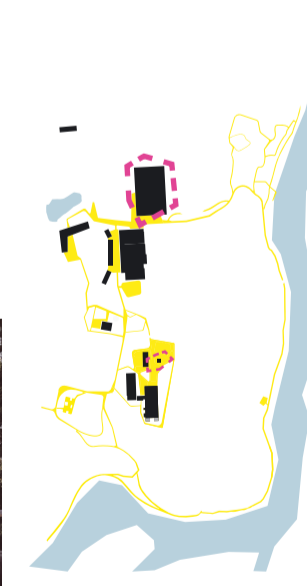
villa biske|paul de ruiter|architecten bureau

Tre



scene kongsberg jazz|snohetta

Paviljongen åpner seg opp i en scene



idrettshall københavn|dorte mandrup arkitekter

Kontakt mellom inn og ute

KUNSTGRESSBANEN

Kunstgressbanen flyttes nord for idrettshallen. Banen får tak og vegger og kan dermed avlaste idrettshallen. Halvtransparente vegger som kan slippe lys både inn og ut er viktig. En halvklimalisert hall vil ikke kreve mye energi og vil ikke kunne erstatte idrettshallen helt, men vil gi beskyttelse mot vær og vind i kalde vintermåned. Porter som kan åpnes i sommerhalvåret vil gi banen mer kontakt resten av området og gjøre aktiviteten synlig.

VENTILEN

Ventilen kan være et tilbud til ungdom som vil bygge og mekke. Her er det røffe materialer som tåler slitasje og tøff bruk. Et verksted der mopeden kan mekkes på og nye kullisser til neste teateroppstilling kan skapes. Ventilen har nær kobling til både ungdomsskolen og ungdomsklubben.



verksted|zurich|phalt

Verksted med både inne og uterom

