



FREMTIDSTUNET BARDU | A - Å



DAGENS SITUASJON



STORALA



BARDUHALLEN



BARDUELVA



FURUSKOG

HOVEDGREP

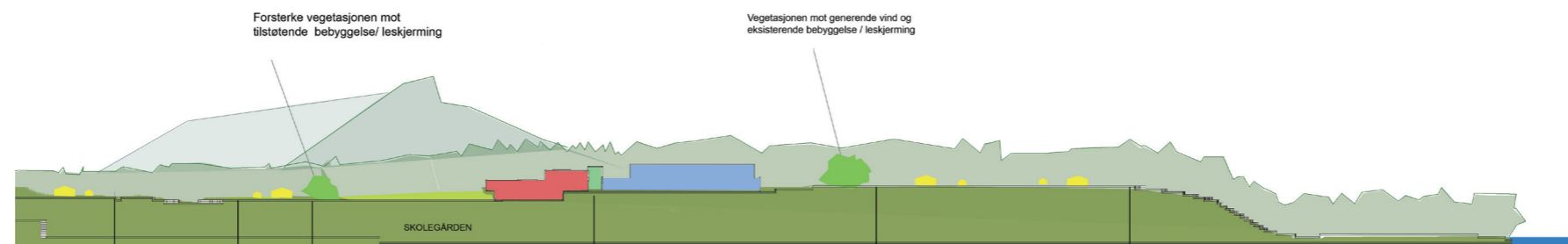
Målsetting

Med utgangspunkt i program og beskrevne behov, har vi lagt følgende målsettinger til grunn for utvikling av Fremtidstunet:

- Etablere et samlende grep for eksisterende og fremtidig bebyggelse
- Kompakt bebyggelse, sambruk og effektiv utnyttelse
- Skape ryddige og sikre trafikkforhold for gående, syklende og kjørende
- Skape funksjonelle og fleksible utearealer for barn og voksne
- Tilrettelegge for videre utvikling og utvidelser
- Skape et senter for oppvekst, mangfold og aktivitet som gir tilhørighet og identitet til Setermoen

Landskap og klima

Setermoen har et typisk innlandsklima med forholdsvis tørt sommer, kald vinter og moderate snømengder. Fremherskende vindretning er øst-sørøst, med overveiende svak vindstyrke. Landskapet er relativt flatt med Barduelva som skjærer seg ned i landskapet. Området rundt Barduhallen utgjør et platå med en bratt, furukledt skråning ned mot grustaket og Barduelva. Loken og nærmiljøanlegget ligger i dype forsenkninger i terrenget, dannet som dødisgroper. Karakteristiske fjell er Storala i nordvest og Istindan i nordøst. Stedlig vegetasjon er furu, bjørk, lyng og gressvoller.



LANDSKAP FJELL - PLATÅ - ELV

Hovedgrep

Forslaget kan samles om 4 hovedgrep:

AKSE/ GATE

- En sammenbindende akse etableres fra Barduhallen i nord til ungdomsskolen i sør
- Aksen knytter sammen eksisterende og ny bebyggelse
- Utgjør gangforbindelsen mellom de ulike funksjoner i tunet
- Danner ryggrad i fremtidig utbygging for nye funksjoner i forlengelsen av aksen mot nord og sør
- Innvendig gate mellom Barduhallen og ny bebyggelse

KOMPAKT LØSNING

- Aksen binder sammen eksisterende og ny bebyggelse til en kompakt, funksjonell og økonomisk helhet
- Barneskole, SFO og kulturskole løses som ett kompakt bygg i tilknytning til Barduhallen
- Samlokalisering av funksjoner gir arealeffektivitet og fleksibilitet i forhold til endring

BARN - IDRETT - UNGDOM

- Barneskole, SFO, kulturskole og fremtidig barnehage lokaliseres ved Barduhallen i nordre del av tunet, med størst mulig sambruk av nye og eksisterende funksjoner
- Ungdomsskole, ungdomsklubb og uteaktiviteter for ungdom bygges opp rundt et eget ungdomstun i søndre del av tunet
- Idrettsaktiviteter samles og utvikles i området nord for Barduhallen, med forbindelse til Elveparken og stinettet langs elva

SONEDELTA TRAFIKK

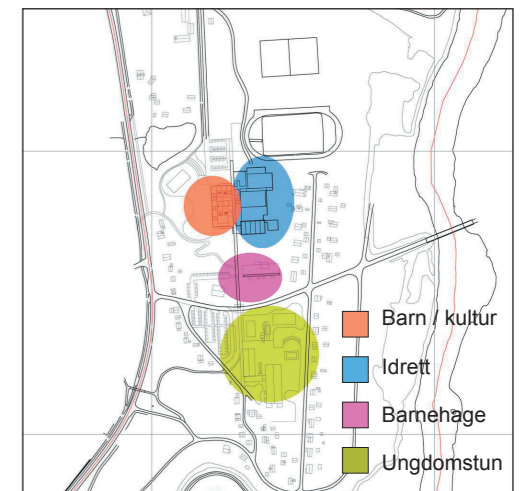
- Biladkomst og parkering skilles fra gangtrafikk
- Adkomst og parkering avvikles raskt etter avkjøring fra E6
- Holdeplass for skolebusser etableres inntil gangaksen
- Eksisterende gangnett forsterkes med nye gang-/sykkelveier og ny undergang under E6 som fanger opp gang- og sykkeladkomst fra vestsida av E6



AKSEN



KOMPAKT LØSNING



SONER



TRAFIKK



SVØMMEHALLEN BYGGES IKKE INN



KANTINE ETABLERES MOT SØR...



SENTRALGARD. BLIR KANTINE...



EKS. UNGDOMSSKOLE BLIR U.KLUBB...

Eksisterende bebyggelse

Det er forutsatt gjenbruk av eksisterende bygningsmasse så langt som mulig ut i fra drifts- og økonomihensyn. Kommunens vurderinger mht. gjenbruk av barneskolen til ungdomsskole, gjenbruk av ny del av ungdomsskolen til ungdomsklubb og riving av SFO og Kulturskolen, anses som fornuftige og er lagt til grunn for forslaget. Forprosjekt for utvidelse av Barduhallen mot nord og skisser for terapibasseng er innarbeidet i forslaget, med rom for justeringer i en videre fase. Sponga barnehage er et relativt nytt bygg, og foreslås beholdt inntil ny 6-avdelings barnehage er etablert. Bygget kan deretter vurderes omdisponert til mer egne funksjoner, evt. kan tomte i sin helhet benyttes til parkering.

Ny bebyggelse

Området nord for Spongaveien rundt Barduhallen, har i dag den tyngste etableringen med funksjoner og bygninger, og er samtidig det området med mest friareal som muliggjør ny bebyggelse og nødvendig hensyn til boligene rundt. Det vil derfor være naturlig å etablere ny bebyggelse i området rundt Barduhallen. Ny bebyggelse etableres i direkte tilknytning til Barduhallen for å gi arealeffektivitet, sambruksmuligheter og fleksibilitet.

Området sør for Spongaveien har begrensa byggeareal, og består av flere bygninger av ulik alder og kvalitet. Ny utbygging vil raskt komme i konflikt med hensyn til naboer. Det anses derfor at dette området ikke egner seg til videre utbygging og fortetting, men utvikles ved å gjenbruke eksisterende bygninger, samtidig som det rives for å gi mer areal rundt det bestående.

Barneskole, SFO, kulturskole og idrett

Nybygg for barneskole, SFO og kulturskole løses innenfor én bygningskropp i tilknytning til idrettshallen. Skolens klassetrinn får separate innganger, men bindes sammen av fellesarealer. Nybygg og Barduhallen bindes sammen langs innvendig gate. Inngang til kulturskole, fellesfunksjoner for skolen og idrettsfunksjoner knyttes sammen langs gata.

En kompakt planløsning gir nærhet mellom ulike rom og funksjoner, redusert arealbruk og økt energieffektivitet. Redusert arealbruk gir ubebygd areal som kan utnyttes til uteopphold og idrett.

Nybygget er lagt som en enkel bygningskropp inntil Barduhallens vestfasade og utnytter terrengfallet mot dagens kunstgressbane. Bygget er fordelt på 3 etasjer:

- Småskoletrinn/ SFO i 1. etasje, med uteareal og inngang på gatenivå
- Mellomtrinnet på nedre nivå med kontakt med uteareal på nedre plan
- Felles administrasjon for barneskole, SFO og kulturskole i etasje over gatenivå

Sambruk

Hvert klassenivå har sonedelte innganger og lekeområder. Småskoletrinn og mellomtrinn har felles undervisningsamfi som åpner mellom etasjene. Etasjene åpnes mot og knyttes sammen av et skoleamfi som kan benyttes til konserter, forestillinger og større arrangementer for skole, kulturskole eller andre. Barneskole og SFO får sokkelestavstand til gymsal og svømmehallen. Funksjoner som kan sambrukes av skole, kulturskole og andre brukere på ettermiddag- og kveldstid, legges inntil gata, med mulighet for å åpne/ lukke etter behov.

Gata vil utgjøre et livlig og aktivt område med fellesfunksjoner som bibliotek, mediatek, kantine, skolekjøkken og konsertsal som åpne funksjoner. Vestibyle og kafe i Barduhallen åpnes mot gata som gir vrangleareal og mulighet for sambruk med barneskole/ kulturskole ved større arrangementer. Det er lagt opp til felles bruk av eksisterende vestibylearealer og toaletter/ garderobes i Barduhallen, som gir redusert arealbruk og kostnadsbesparelse for driften.

Barnehage

Det settes av plass til 6-avdelings barnehage sør for svømmehallen med nærhet til SFO/ barneskole og kulturskole. Utearealer og adkomst for barn vendes mot sør, adkomst for personale mot nord. Barnehagen knyttes til gangaksen, med kort avstand til parkering. Barnehagens fellesrom vender mot Barduhallen og kan benyttes til forsamlingsrom for andre funksjoner.

Ungdomstunet

Eksisterende barneskole bygges om for en mer fleksibel undervisning for ungdomsskole.

Bibliotek og mediatek foreslås etablert med åpenhet på tvers av sentralrommet. Kantine etableres i sørenden av sentralrommet og åpnes mot uteareal i sør, slik at området kan brukes til uteopphold i sommerhalvåret i forbindelse med kantina.

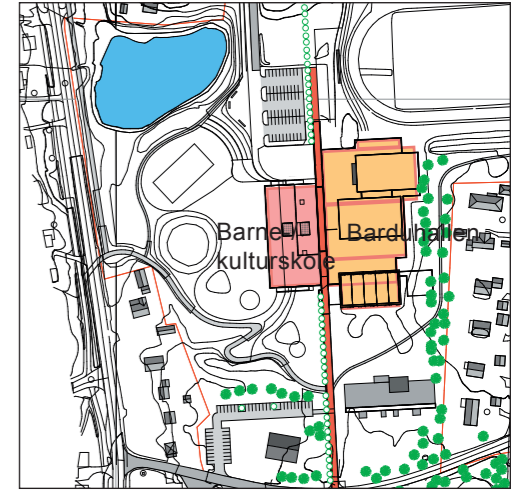
Uteareal helt i sør revegeteres med ny beplantning og det settes opp klatreløype. Beplantning og klatrevegger utnyttes som skjerming mot nabobebyggelsen.

Ungdomsklubben etableres i eks. ungdomsskolefløy med inngang fra tunet. Det kan oppnås større arealer ved å slå sammen klasserom i 1. etasje og åpne mot vestibyle.

Mer støyende ballaktiviteter etableres på frigitte områder rundt ungdomsklubben.

Varmesentral

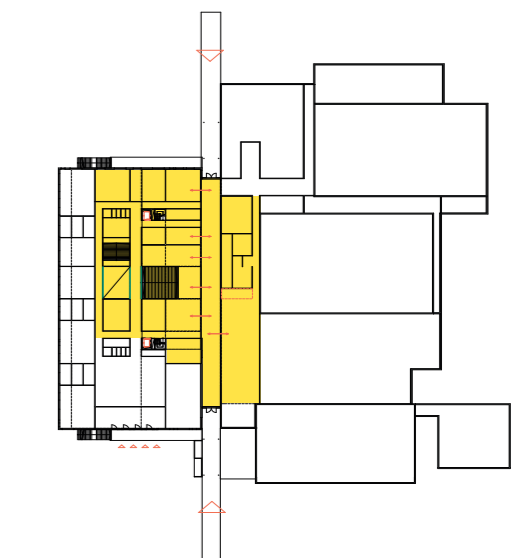
Varmesentral etableres mellom trærne i furuklyngen nord for Barduhallen, og infrastruktur legges i bakken under gangaksen. Tilkjøring til varmesentralen skjer fra innkjøring i nord.



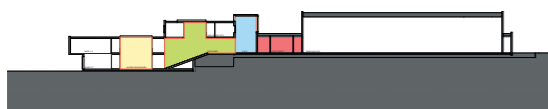
BARNESKOLE - KULTURSKOLE - IDRETT



SAMBRUK FUNKSJONER



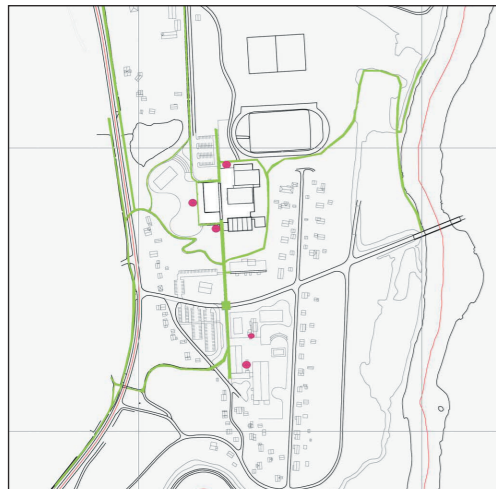
SAMBRUK FRITID/ KVELD



NYBYGG MED BARDUHALLEN



PARKERING BIL OG BUSS



GANG-/SYKKELVEI, SYKKELPARKERING



BMX-LØYPE



SKATEPARK SOMMER

Trafikksikkerhet

Det legges vekt på sonedeling gående/syklende og kjørende, og parkering separert fra oppholdssoner. SFO og barnehage er lagt tett opp mot Spongaveien, som gir kort avstand fra parkeringsplass vest for gangaksen for tilkjøring. Bussholdeplassen er lagt inntil gangaksen med markert flate i kryssing av Spongaveien. Gangveier opparbeides med god belysning for trygg adkomst til skolene.

Bil- og bussadkomst

- Biladkomst til området opprettholdes fra Spongaveien i sør og fra Idrettsveien i nord
- Sonedelt trafikk-løsning
- Biladkomst for barnehage, SFO og skoler i Spongaveien løses vest for Fremtidsgata
- Biladkomst for idretts- og kveldsaktiviteter fra Idrettsveien
- Det etableres busslomme for skolebuss i sør, med avstigning inntil Fremtidsgata

Gang og sykkel

- Gangtrafikk i nord-sørretning etableres i Fremtidsgata, kryssing av Spongaveien løses med oppheva gangfelt/ markert flate
- Forlengelse av g/s-vei fra nord og ny undergang under E6 ved barneskoletunet gir direkte gangforbindelse til skolen både fra nord og sør
- Sykkelparkering ved inngang til ungdomsskolen og ved felles inngang til idrettsbygg og barneskole

Parkering

- Parkering for skolene etableres ved ungdomsskolen med innkjøring fra Spongaveien vest for Fremtidsgata
- Avstigning og parkering for barnehagene utvides nord for Sponga barnehage, i tillegg på frigitt areal ved evt. riving av eks. barnehage.
- Parkering for kvelds- og idrettsaktiviteter ved Barduhallen i nord
- Totalt vist 219 p-plasser

Eksisterende vegetasjon

Eksisterende furutrær er relativt høye/ gamle og er karakteristiske for området. Det er et overordna ønske å bevare og forsterke eksisterende vegetasjon ved innfylling av lavere vegetasjon aht. skjerming mot omgivelser og vind.

Uteområder rundt barneskole/ SFO

- Alders- og sonedeling på to nivåer, SFO + 1.-4. klasse på øvre nivå, 5.-7. klasse på nedre nivå
- Fotballbane nær mellomtrinnet
- Nærhet til idrettsbaner ved Barduhallen for utegym
- Uteamfi for små og store
- Nærhet til Loken for rekreasjon og naturstudier

Idrettsarealer

- Kunstgressbane etableres på eks. gressbane, kan seinere overbygges med varm forbindelse til Barduhallen
- Gressbane etableres på dagens grusbane
- Område for tavler og flaggborg etableres inntil gangaksen
- Etablering av sti til Elveparken gir tilgjengelighet til løypenettet langs elva

Elveparken

Grustaket opparbeides for mangfoldig bruk og nærhet til elva:

- BMX-løype som sirkelløype rundt grustaket
- Rappelleringsstrasé ned skråning mot grustaket
- Uteamfi med bål plass
- Fiskebru fra vollen ut over elva
- Utsiktspunkt
- Landingsplass for kano

Ungdomstunet

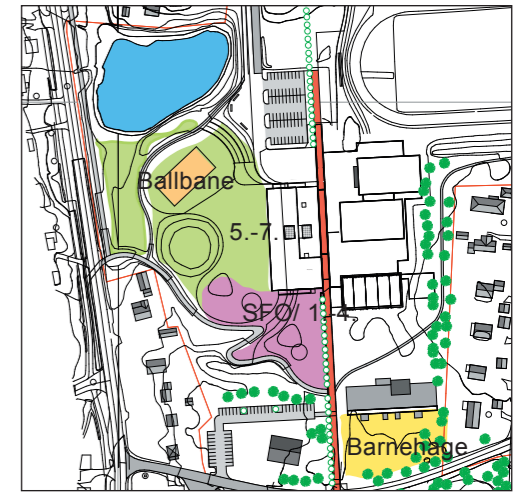
Utearealer opparbeides for aktivitet og uteopphold:

- Baner for basket, volleyball og fotball ved u-klubben
- Hinderløype i skogen/ trekanten mot sør
- Klatrevegg og vegetasjonsskjerm mot naboer i øst
- Sørvendt uteamfi og uteopphold ved kantine i sør

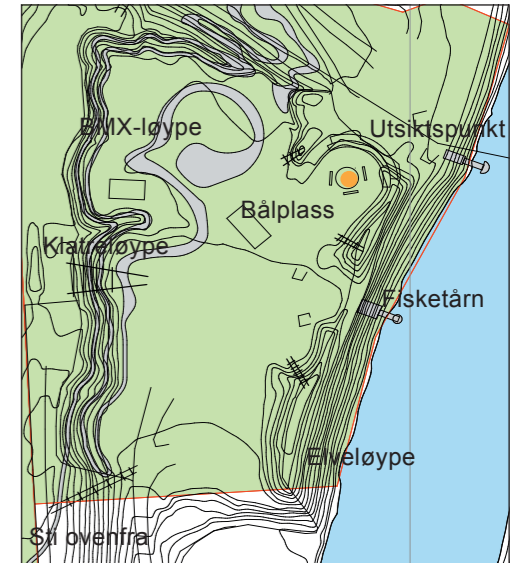
Skatepark

Nærmiljøanlegget ligger til i en skål i landskapet og egner seg til litt mer støyende aktiviteter. Området opparbeides til skatepark.

- Skatepark kombinert med sykkelanlegg for triksing med harde flater og kanter
- Akebakke med hopp mot øst
- Flaten opparbeides for sprøyting til isbane for vinteraktiviteter



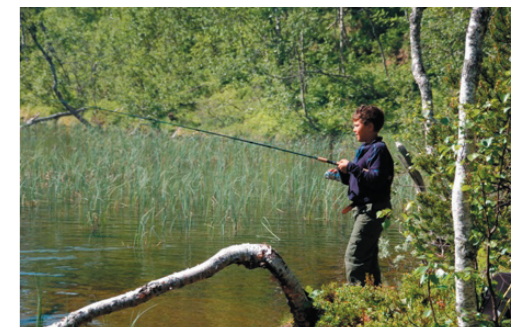
UTEROM BARNESKOLE/ BARNEHAGE



ELVEPARKEN



UTEROM UNGDOMSSKOLE



FISKEPLASS VED ELVEPARKEN

ADKOMST, PARKERING OG UTEOMRÅDER



- 1
 - 2
 - 3
 - 4
 - 5
- Mulig utv.

Byggetrinn

Det er lagt opp til trinnvis utbygging med fleksibilitet:

1. Barneskole, SFO og kulturskole med uteanlegg, etablering av nordre del av gata. Parkering løses på friggitt område etter riving av eks. kulturskole og SFO og midlertidig ved ungdomsskolen som i dag. Etablering av areal for avstigning og parkering for levering til barneskole/ SFO ved Sponga barnehage.
2. Ombygging av barneskole for ungdomstrinnet, etablering av ungdomsklubb i del av eksisterende ungdomsskole, etablering av busslomme og parkeringsarealer vest for ungdomsskolen. Frigivelse av parkeringsarealer ved ungdomsskolen til ballbaner, opparbeiding av utearealer rundt ungdomsskolen i sør, øst og vest. Varmesentral.
3. Nybygg for 6-avdelings barnehage
4. Utvidelse av Barduhallen med terapibasseng, opparbeidelse av gangforbindelse til Elveparken, BMX-løype og friluftsanlegg i Elveparken.
5. Hallbygning over kunstgressbane, mulig utvidelse av parkering for idrett ved adkomst fra nord.

Rom for endring

Andre funksjoner som kan etableres langs gatea/ aksen:

- Voksenopplæring
- Høyere undervisning
- Mulighet for ny ungdomsskole nord for barneskolen

Arealbruk

Nybygg for barneskole og SFO bygger på normtall for modell-skolen. Det er i planløsninger forutsatt sambruk av fellesfunksjoner som gir arealbesparelser.

AREALBEHOV		Antall	Nettoareal	Bruttoareal (faktor 1,4)
Sponga barnehage			390	
Ny barnehage	6 avdelinger	80-100	1180	1400
	Uteareal		30 m2 / barn	3000
Ny barneskole		280	2720	4080
Skolefritidsordning /SFO	Skolefritidsordning/SFO (1.- 3. klasse)	85-90 elever	200	300
Kulturskolen		170	645	900
Bardu ungdomsskole (i nye lokaler)	Eks. areal			2023
Smash ungdomsklubb			260	
Parkering dagtid	Ansatte/ lærere	39		
	Barnehagen	10+26		
	Levering foreldre	10-15		
Sykkelparkering	Barn 280 x 25 %	70		
	Ungdom 90 x 25 %	23		
	Ansatte 39 x 25 %	10		

Materialbruk

Materialbruken skal bidra til å skape stedlig tilhørighet og identitet.

Det foreslås bruk av lokale, naturvennlige og slitesterke materialer som trekledning, sementbaserte plater, stein.

Videre bør det vektlegges produkter med lav emisjon og gode energiegenskaper sett i livsløpsperspektiv.

Universell utforming

Det er en målsetting å skape et inkluderende område med tilgjengelighet og bruksmulighet for alle barn og voksne. Området rundt Barduhallen og Ungdomstunet er relativt flatt og gir trinnfri tilgjengelighet. Universell utforming og tilgjengelighet ivaretas i nybygg for barneskole, SFO og kulturskole, med mulighet for heistilknytning også til Barduhallen.

Miljø

Kompakt bygningsmønster og planløsning gir arealbesparelse og derved energieffektivitet. Det legges vekt på kortreiste materialer som gir lokal ressurstunyttelse og stedstilhørighet.



EKS. VEGETASJON BEVARES



MATERIALBRUK