



BARDU KOMMUNE



Årsmelding 2010



Forord

Kommuneloven fastslår i § 48 at kommuner og fylkeskommuner for hvert kalenderår skal utarbeide årsregnskap og årsberetning.

Årsberetningen skal gi opplysninger om forhold som er viktige for å bedømme kommunens eller fylkeskommunens økonomiske stilling og resultatet av virksomheten, som ikke framgår av årsregnskapet, samt om andre forhold av vesentlig betydning for kommunen eller fylkeskommunen.

Vi mener at årsmeldinga for Bardu kommune for 2010 som framlegges her, oppfyller disse kravene.

Dokumentet "Årsmeldingen for 2010" er en videreføring/forbedring av de siste års forsøk på å gjøre årsmeldingen mer lesevennlig og mer interessant. Rådmannen ønsker fortsatt å utvikle denne videre, og tar derfor gjerne i mot tilbakemeldinger også på årets utgave av årsmeldingen.

Organisasjonen bygger som kjent på en "flat" struktur, der enhetene rapporterer direkte til rådmannen. Budsjettet for 2010 ble vedtatt på de forskjellige "ytre" enheter + rådmannens stab og diverse "felles" enheter. Budsjett og regnskap for Øvre Bardu skole og Øvre Bardu barnehage er i oversiktene hver for seg, selv om de administrativt og ansvarsmessig er en enhet. Helse og PLO har i 2010 administrativt og ansvarsmessig vært en enhet. Også her er budsjett og regnskap satt opp hver for seg (som to enheter). Fredly skole ble lagt ned fra høsten 2010. Fredly oppvekstsenter var en enhet/ett ansvarsområde. I den økonomiske oversikten er følgelig også første halvårs drift av skolen med.

Det har i 2010 ikke vært andre endringer i organisasjonen eller i "regnskapsstrukturen" for Bardu kommune. Når ny administrativ organisering er på plass, må også "enhetsinndelingen" justeres/tilpasses.

Driftsregnskapet for Bardu kommunen for 2010 er gjort opp i balanse. Det har imidlertid vært nødvendig å redusere avsetningen med ca 2,8 mill kroner. Redusert avsetning har vært nødvendig for å dekke opp for et dårligere oppnådd resultat. At resultatet ble dårligere enn forutsatt, skyldes i hovedsak mindre netto inntekter på salg av konsesjonskraft på nesten 3,5 mill kroner. Den ordinære driften gikk i balanse. Hadde det ikke vært budsjettert med avsetning (av momskompensasjon på investeringer) for 2010, ville regnskapsresultatet kunne blitt negativt.



Foto: Bengt Eggen

Drift av avdelingene (inkl. "fellestjenester") viser i sum et positivt budsjettavvik på 373.000 kroner. Dette er tilnærmet balanse. Rådmannen synes det er svært positivt at det ble oppnådd nærmest balanse i driften for 2010. Dette til tross for at det var en del "innsparingstiltak" som ikke fikk full effekt. Besparelser på andre områder, gjennom bl.a. innføring av innkjøpsstopp, ga samlet den nødvendige effekt. Det er likevel grunn til å se nærmere på enkelte avdelinger. Det er for stort avvik mellom budsjett og regnskap for enkelte av avdelingene. Bardu kommunes andel av høstens "eldremilliard" måtte brukes til å redusere merforbruket/underskuddet innenfor pleie og omsorg.

Bardu kommune har i løpet av en periode opparbeidet seg en relativ solid økonomi, med bl.a. styrking av frie fondsmidler (selv om disse er redusert de to siste år). Dette gir en betydelig handlefrihet. Det er imidlertid viktig at denne handlefriheten brukes med varsomhet. Det er greit å bruke frie fondsmidler til for eksempel dekning av engangsutgifter. Dette for å kunne unngå for store svingninger i den løpende driften. Bruk av fond til dekning av varige økte driftsutgifter, er imidlertid ingen økonomisk god løsning. Rådmannen advarer sterkt mot dette. Dette kan fort gi kommunen større økonomiske utfordringer på sikt. Rådmannen registrerer en tendens til større økning i driftsutgiftene enn i driftsinntektene.

Selv om regnskapet for 2010 er avlagt i balanse, er det likevel stor grunn til fortsatt å se på driften til Bardu kommune. Driften er fortsatt svært anstrengt, med svært lite frie midler. Det er derfor nødvendig at driftsresultatet framover igjen blir positivt.

Dette betyr igjen at driftsutgiftene ikke kan økes mer enn kommunens økning i driftsinntektene. Kommunens inntekter er i stor grad gitt – gjennom statlig styring eller gjennom forskrifter/regelverk. I den grad det ikke gis realøkning i kommunens

inntekter, vil en hver ny/utvidet aktivitet måtte medføre reduksjoner i andre deler av kommunens tjenestetilbud. Dette må det tas hensyn til ved rullering av økonomiplanen. Rådmannen vil derfor mane til særdeles stor forsiktighet ift å påføre Bardu kommune varige driftskostnader uten grundig vurdering av konsekvenser.

Prisen på den kraften Bardu kommune har for salg (konesjonskraften), kan synes å ha nådd en foreløpig maksimalpris i 2009. Salg av kraft til en lavere pris enn hva vi har oppnådd hittil, gir betydelige mindreinntekter.

Lånegjelda i Bardu kommune har lenge vært høy, og er det også ved utgangen av 2010. Høy lånegjeld medfører høye rente- og avdragskostnader. Med høy lånegjeld er kommunens økonomi også svært sårbar for renteendringer. Den høye lånegjelda fører også til at kommunen har lite eller ingen frie midler til egenkapital ved nye investeringer. Den politiske handlefriheten blir også svært liten. Det bør være et mål i kommunens økonomistyring at lånegjelda ikke skal økes (for mye).

Bardu kommune er å jour med sine låneopptak. Dette betyr at det i 2010 er tatt opp lån i samsvar med revidert budsjett.

Det er i 2010 ikke foretatt noen ekstraordinær nedbetaling på lån. Bardu kommune har derimot søkt og fått innvilget avdragsutsettelse på ca 4 mill kroner. Avsetning av tidligere års mottatte momskompensasjon på investeringer, er i 2010 brukt til innfrielse av garantien til Viken senter.

Sykefraværet i 2010 var på 7,4%. For årene 2009, 2008, 2007, 2006 og 2005 var sykefraværet på hhv 7,6, 8,7, 8,9, 8,5 og 8,2 %. Vi ser at i perioden fram tom 2007 har det vært økning i sykefraværet. Det er positivt at den store nedgangen i 2009 også fortsatte i 2010. Innsatsen for å jobbe med å få ned sykefraværet må det likevel ikke slakkes på. Målet må være å komme ned på et enda lavere sykefravær.

Av ny/utvidet aktivitet i 2010, vil rådmannen nevne arbeidet med nedtrekk av budsjettet med ca 30 mill samtidig som OU-prosessen skulle gjennomføres ift administrativ struktur. Prosessen var omfattende og ressurskrevende for organisasjonen med stor deltakelse og engasjement fra ledere og tillitsvalgte. Prosessen ble gjennomført med støtte fra KS-konsulent og midler fra KS sitt OU-fond. Kommunestyrets vedtak innebar til dels store omstillingstiltak. Fra nedleggelse av Fredly skole til reduksjon i PLO og betaling for bruk av Barduhallen.

Totalt blir ca 35 stillinger berørt av denne prosessen. I tillegg legger rådmannen våren 2011 fram forslag til ny administrativ struktur. Denne vil også medføre reduksjon i driften.

Begge prosessene nærmer seg en avslutning, men rådmannen vil avslutningsvis peke på at arbeidet med å bringe balanse mellom utgifter og inntekter fortsatt må ha stort fokus både administrativ og politisk. Rådmannen ønsker å benytte anledningen til å mane til ytterligere fokus på økonomistyring. Dette vil rådmannen komme tilbake til ifm budsjettprosessen for 2012 og rullering av økonomiplanen.

Rådmannen vil i selve regnskapssaken komme med evt. forslag om regnskapsmessige endringer/omdisponeringer.

Bardu, 29. mars 2011



Hege Walør Fagerlund
rådmann

Innhold

<i>Folketall og sysselsetting</i>	5
<i>Kommunen som virksomhet</i>	7
<i>Interkommunalt samarbeid</i>	11

Kommunens tjenesteområder

<i>Folkevalgte</i>	15
<i>Rådmannens stab</i>	17
<i>Barnehagene</i>	21
<i>Skolene</i>	31
<i>Bardu kulturskole</i>	36
<i>Plan og utvikling</i>	38
<i>Kommunalteknikk</i>	40
<i>Bygg og eiendom</i>	43
<i>Landbruk</i>	45
<i>Helse og barnevern</i>	47
<i>Pleie og omsorg</i>	50
<i>Kultur</i>	53
<i>Bardu læringscenter</i>	56
<i>Service</i>	58
<i>NAV Sosialtjenesten</i>	60
<i>Næring</i>	62

Økonomiske oversikter

<i>Driftsregnskapet</i>	66
<i>Investeringsregnskapet</i>	68
<i>Økonomisk utvikling</i>	69
<i>Avvik budsjett/regnskap</i>	70

Folketall og sysselsetting

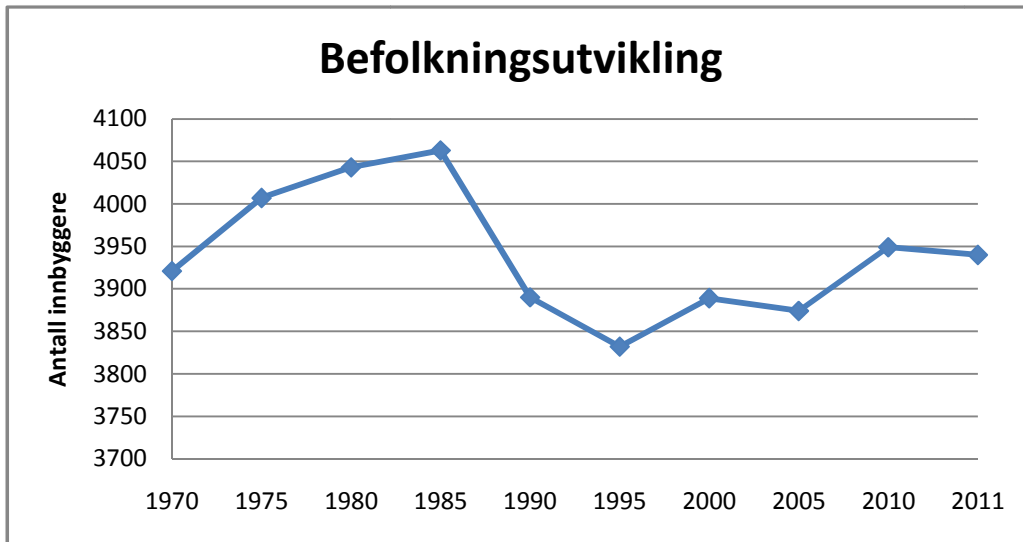
Folketallet

Nedenfor følger en tabell som viser folketallsutviklingen i Bardu kommune de siste 30 år.

Som det fremgår av tabellen har folketallet i Bardu vært stabilt i hele denne perioden. Det er litt svingninger, men ingen tendens i noen

bestemt retning. Bardu kommune har ganske stor bevegelse av innbyggere, ved at det stor innflytting og stor utflytting. Netto innflytting viser både positive og negative tall.

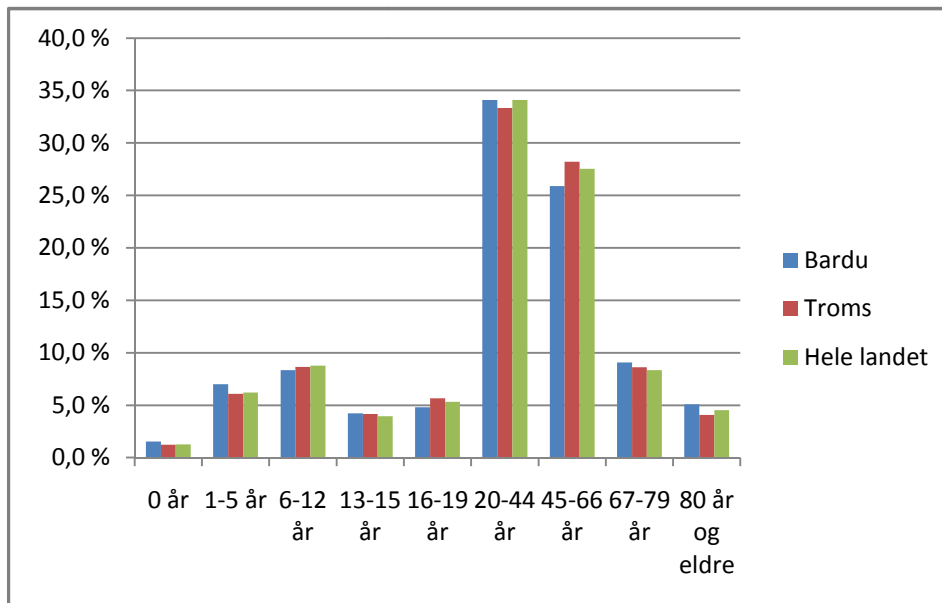
Fødselsoverskuddet er imidlertid positivt hele veien.



Befolkningsutvikling i Bardu kommune. Kilde: SSB

I forhold til befolknings sammensetningen så har Bardu en relativt yngre befolkning enn både Troms og landet som helhet. Særlig gjelder dette aldersgruppa 1-5 år, men også aldersgruppa 20-44 år. til dette er forsvarets

tilstedeværelse, og mange ansatte i forsvar som er i denne aldersgruppa. Det at Bardu har en relativt yngre befolkning er positivt med tanke på rekruttering av arbeidskraft, samt reproduksjon.



Befolknings sammensetning i prosent, ulike aldersgrupper. Bardu kommune, Troms og hele landet, 2010. Kilde: SSB

Syssetting

Tabellen nedenfor viser prosentvis antall sysselsatte i ulike næringer i Bardu sammenlikna med Troms og landet for øvrig. Bardu har en sterk overvekt i næringsgruppa *Offentlig administrasjon og forsvar, sosialforsikring*. Der det i Norge er 6.3 % sysselsatte innenfor næringsgruppa offentlig

administrasjon og forsvar, sosialforsikring er tallet for Bardu 34,4 %. Det har vært en relativ nedgang fra år 2000 da 38.7 % av de som arbeidet i Bardu arbeidet innenfor denne næringsgruppa. Årsaken til denne overvekta er at forsvaret er lokalisert til Bardu.

	Bardu	Troms	Hele landet
Jordbruk, skogbruk og fiske	3,7 %	4,5 %	3,0 %
Bergverksdrift og utvinning	0,5 %	0,4 %	1,8 %
Industri	0,4 %	4,9 %	9,6 %
Elektrisitet, vann og renovasjon	1,5 %	1,1 %	1,1 %
Bygge- og anleggsvirksomhet	3,9 %	7,2 %	7,5 %
Varehandel, motorvognreparasjoner	11,6 %	13,1 %	14,6 %
Transport og lagring	1,1 %	6,2 %	5,7 %
Overnattings- og serveringsvirksomhet	2,3 %	3,4 %	3,1 %
Informasjon og kommunikasjon	3,3 %	2,1 %	3,4 %
Finansiering og forsikring	0,2 %	1,2 %	2,0 %
Teknisk tjenesteyting, eiendomsdrift	1,4 %	4,5 %	5,9 %
Forretningsmessig tjenesteyting	1,3 %	3,7 %	4,8 %
Offentlig administrasjon, forsvar, sosialforsikring	34,4 %	8,0 %	6,0 %
Undervisning	7,3 %	10,9 %	7,9 %
Helse- og sosialtjenester	24,3 %	25,2 %	19,6 %
Personlig tjenesteyting	2,7 %	3,0 %	3,7 %
Uoppgitt	0,2 %	0,4 %	0,5 %

Kilde: SSB

Pendling

Arbeids-kommune	Antall bosatt i Bardu	Bo-kommune	Antall arbeidere i Bardu
Målselv	205	Salangen	74
Tromsø	53	Målselv	68
Lenvik	34	Lavangen	13
Salangen	31	Tromsø	11
Oslo	27	Lenvik	9
Harstad	16	Gratangen	8
Narvik	15	Sørreisa	7
Trondheim	9	Dyrøy	5
Lavangen	8	Balsfjord	4
Balsfjord	8	Oslo	3
Bærum	6	Bodø	3
Bergen	5	Harstad	3
Sørreisa	5	Lyngen	3

Antall pendlere, til og fra Bardu kommune, fordelt på kommuner, 2009. Kilde: SSB

Pendlingstallene i tabellen viser at det er en netto utpendling fra Bardu på totalt 215 personer. Dette vil si at flere ønsker å bo, men arbeider i andre kommuner. I hovedsak pendler langt de fleste til Målselv, Tromsø, Salangen og Oslo. $\frac{3}{4}$ av utpendlerne er menn. I forhold til pendling til Oslo og til en viss grad Tromsø så antas disse å være ukependlere.

I forhold til innpendling skjer dette i hovedsak fra nabokommunene Salangen og Målselv, og det er like mange menn som kvinner som pendler til Bardu.

Arbeidsledige

Arbeidsledigheten i Bardu er som følger: Alle (helt ledige, delvis ledige, tiltaksdeltakere, under yrkesrettet attføring):

1.1.2010: 157 personer

1.1.2011: 191 personer

Helt arbeidsledige (ingen aktivitet – ingen tiltak etc):

1.1.2010: 37 personer

1.1.2011: 33 personer

Ved utgangen av 2010 hadde Bardu kommune en ledighet på 1,3%. Troms fylke hadde i snitt en ledighet på 2,2%. Bardu og Målselv ligger på en arbeidsledighet mellom 1,3 og 1,4% og har den laveste ledigheta i fylket.

Kommunen som virksomhet

Organisasjonen

Bardu kommune har to beslutningsnivå som består av ledere for selvstendige avdelinger og rådmannen. Avdelingene er tjenesteytende virksomheter som har fått delegert selvstendig ansvar og myndighet innenfor eget budsjett til å drifte virksomheten så effektivt som mulig.

Avdelingene har stor grad av handlefrihet når det gjelder drift og økonomi. Ledere for avdelinger rapporterer direkte til rådmann.

Bardu kommune hadde 22 selvstendige avdelinger i 2010. Disse avdelingene hadde til sammen 418 årsverk fordelt på 512 ansatte.

Tabellen viser utviklingen i årsverk og antall ansatte totalt i kommunen.

	2002	2003	2004	2005	2006	2007	2008	2009	2010
Årsverk	337	325	339	352	360	387	419	432	418
Antall ansatte	409	439	422	444	436	466	522	556	512

Helse, miljø og sikkerhet

Gjennom bruk av kommunens internkontrollsystem for helse- miljø, og sikkerhet (HMS) ivaretas og forbedres det fysiske og psykososiale arbeidsmiljøet.

Kartleggingsmetoder som blir brukt er:

- Årlige medarbeidersamtaler
- Årlige vernerunder
- Kvartalsvis sykefraværstatistikk og sykefraværsoppfølging
- Kontinuerlig avviksbehandling

Disse tiltakene er en viktig del av det overordna styringssystemet. De er også en del av det lovpålagte og systematiske HMS-arbeidet som igjen gir grunnlag for utarbeidelse av handlingsplaner.

Av overordnede HMS-tiltak som er gjennomført i 2010 kan nevnes:

- Arbeidsplassvurderinger av bedriftshelsetjenesten
- Konferanser og kurs med NAV arbeidslivssenter angående arbeidsmiljøet
- Helsekontroll av en del arbeidstakere
- Dialogkonferanse ang. oppfølging av sykemeldte
- Mulighet for trim i arbeidstiden med inntil 1 time pr. uke
- Arbeidsmiljøprisen ble i 2010 tildelt Bodil Elverum som er ansatt som renholder ved Øvre Bardu skole.

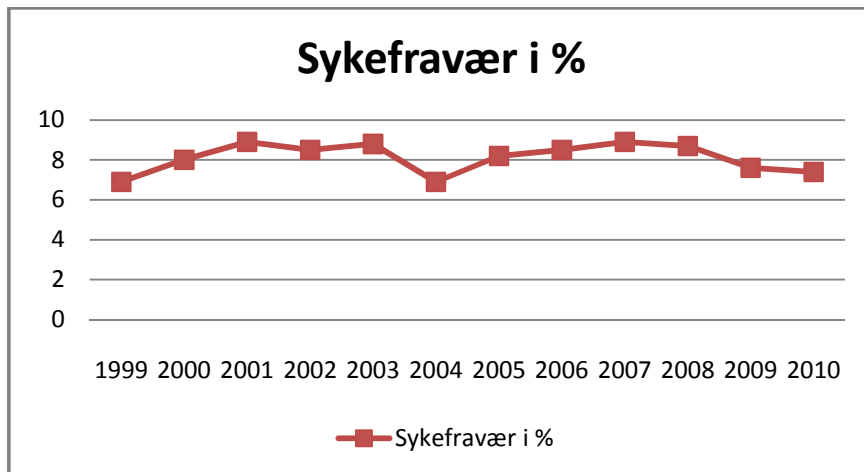


Ordfører overrekker arbeidsmiljøprisen for 2010 til Bodil Elverum

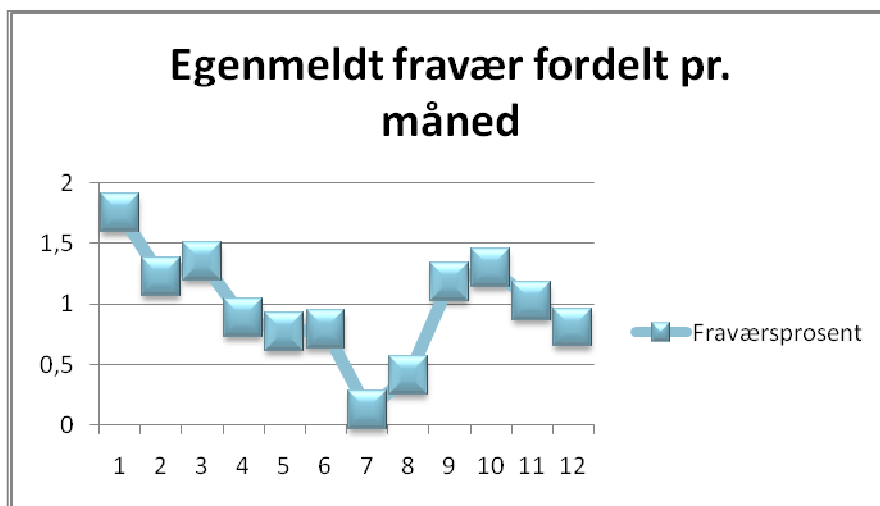
Sykefravær

Sykefraværet er gått ned fra 7,6 i 2009 til 7,4 i 2010.

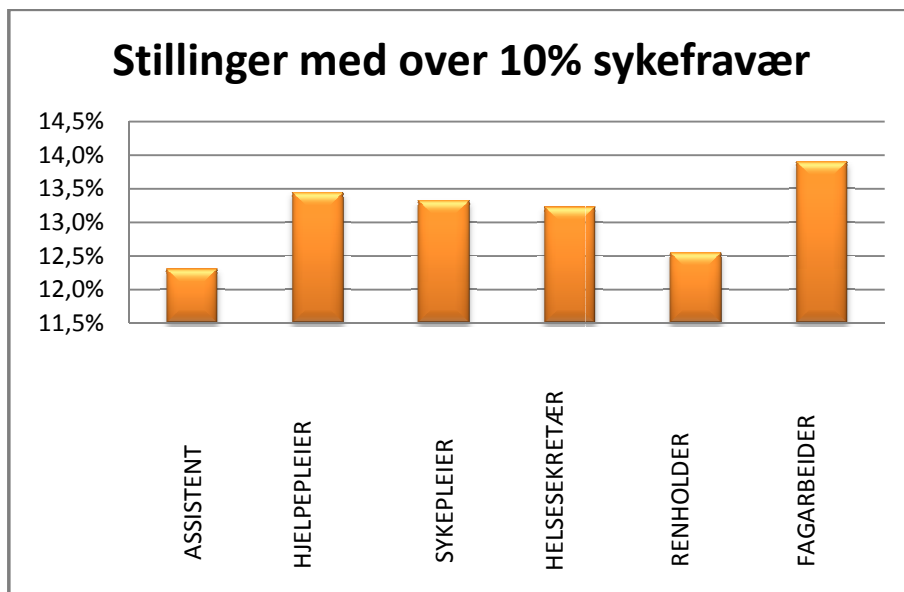
Diagrammet viser utviklingen i sykefraværet i Bardu



Tabellen til høyre viser egenmeldt fravær fordelt pr mnd. Som det går fram her, så er fraværet høyest i månedene januar, og oktober. Lavest er fraværet i juli og august.



Tabellen viser stillinger med over 10 % sykefravær.



Bardu kommune har som IA-bedrift, forpliktet seg til å arbeide systematisk for å redusere sykefraværet, tilrettelegge for funksjonshemmede, beholde eldre arbeidstakere og bidra til omskolering og

Medarbeidere

Gullklokke etter 25-års tjeneste og Norges Vels medalje for lang og tro tjeneste deles ut på en egen tilstelning i slutten av hvert år. Dette pleier å være et enkelt med stilfullt arrangement hvor rådmann og ordfører står for utdelingen.

Ansatte som fikk gullklokka etter 25 års tjeneste i Bardu kommune i 2010 var:

- May Huske Strømseth, Pleie og omsorgstjenesten/Psykiatritjenesten
- Wenche Bjørnenak, Avd helse/kommunalteknikk
- Heidi Midttun, Setermoen skole
- Svein Ivar Engen, Setermoen skole
- Evy Engen, Fredly barnehage/Setermoen skole



Foto: Frank P. Strømseth

Wenche
(Svein Ivar Engen)

atføring for de som trenger det. Dette skal skje gjennom god dialog og samarbeid, tett oppfølging av sykemeldte og bruk av individuell oppfølgingsplan.

Kriteriene for tildeling av medaljen for lang og tro tjeneste er at arbeidstakeren må ha vært i tjeneste hos samme arbeidsgiver i minst 30 år og arbeidstakerens tjenesteforhold må hele tiden ha vært uklanderlig.

Ansatte som fikk Norges vels medalje i 2010 var:

- Sissel Kollstrøm, Bardu ungdomsskole (pensjonert)
- Steinar Hakestad, Nedre Bardu skole (pensjonert)
- Marit Walle, Rådmannens stab (pensjonert)
- Anne Britt Sandnes, Pleie og omsorgstjenesten (pensjonert)
- Kristin Rydningen, Pleie og omsorgstjenesten (pensjonert)
- Reidar Flåten, Plan og utvikling seksjon brann (pensjonert)



Foto: Frank P. Strømseth

Steinar Hakestad, Sissel Sandnes. Fremre rekke fra Reidar Flåten og Kristin

Kompetanseutvikling

Overordnet arbeid med kompetanseutvikling blir styrt ved utarbeidelse av 4 årig *Kompetanseplan for Bardu kommune*. Planen rulleres hvert andre år. Det settes av årlig kr 200.000 i budsjettet til kompetanseutvikling.

Tiltak det er gitt støtte til i 2010 er:

- Spesialpedagogikk del I og III. AD/HD Torurette og Asperger 1 ansatt
- Org og ledelse i barnehage del 2 1 ansatt
- Offentlig saksbehandling 3 ansatte
- Høgskolestudium i barne- og ungdomsarbeid 6 ansatte

- Diabetesomsorg og diabetesbehandling 1 ansatt
- IKT i barnehagen 1 ansatt
- Prosjektledelse 1 ansatt
- Kreftsykepleie 1 ansatt

Utover disse tiltakene er det også gjennomført avdelingsspesifikke tiltak, samt interne kurs i bruk av kommunens saksbehandler- og økonomisystem. Av dette kan en konkludere med at det arbeides aktivt med kompetanseutvikling i kommunen.

Seniorpolitiske tiltak og pensjonsalder

Bardu kommune innførte med virkning fra 1.8.2006 en egen seniorpolitisk plan. Planen vil bli rullert våren 2011. Målsettingen med tiltakene er å stimulere ansatte til å stå lengre i jobb.

I 2010 har det vært tildelt slike tiltak:

Seniortiltak 60-62 år:

- 10 kvinner og 2 menn med tiltak på 5 % av årslønn eller tilsvarende uttatt i fritid.

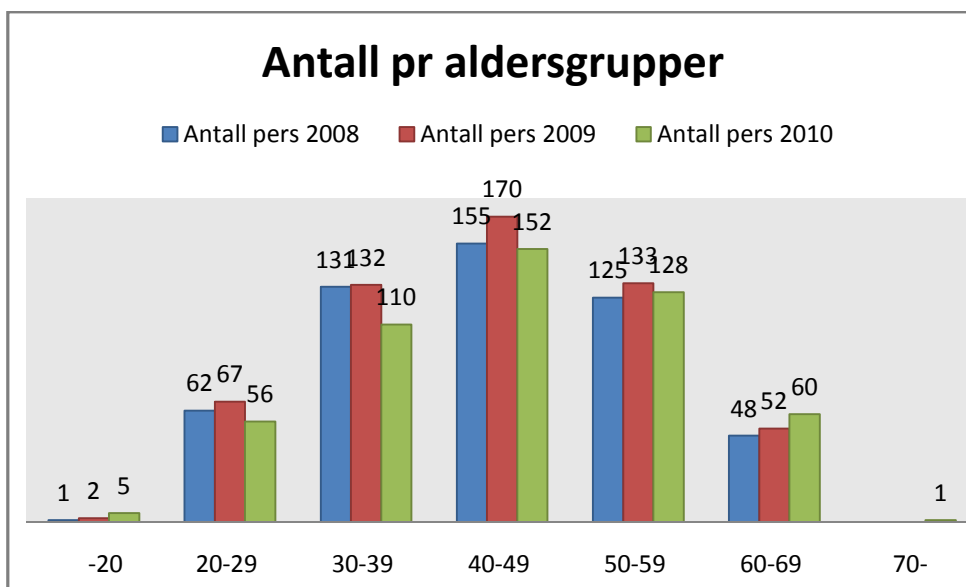
Seniortiltak 62-67 år:

- 19 kvinner og 6 menn hadde i 2010 tiltak med 5 % tillegg i lønn, eller 20 % reduksjon i arbeidstiden.

2 medarbeidere tok ut AFP i 2010. Videre gikk 6 medarbeidere over på hel eller delvis attføring/ -uførepensjon dette året.

Det er ikke gitt tilbud om kurs for seniorer i 2010.

Diagrammet viser antall ansatte pr. aldersgruppe.



Lærlinger

I 2010 hadde vi 2 lærlinger i barne- og ungdomsarbeiderfaget, og 3 i omsorgsarbeiderfaget. I tillegg hadde vi en lærekandidat som tok fagbrev i barne- og ungdomsarbeiderfaget.

Kjønnsfordeling i lederstillinger i Bardu kommune

	Kvinner	Menn
Strategisk ledelse	1	1
Stabsledere		2
Avdelinger	16	6

Uønsket deltid

Kommunen arbeider kontinuerlig med å få til reduksjon i uønsket deltid. I 2010 fikk en del ansatte innen barnehager og pleie- og omsorg øket sin stillingsprosent.

Bardu kommune har vært deltaker i kvalitetskommuneprogrammet til KS. Ett av fokusområdene i dette programmet var nettopp reduksjon av uønsket deltid.

Lønn og andre tiltak i likestillings- og rekrutteringsarbeid

Som et ledd i likestillings og rekrutteringsarbeidet ble kvinner gitt en andel av den avsatte potten som var større enn fordelingen av antall årsverk mellom kvinner og menn tilsier. I tillegg ble kvinner i lederstillinger prioritert i forhandlingene. Tiltaket er topplønn med en gang, samt en lønnsstige med økning på kr 10.000 hvert fjerde, sjette og tiende år er videreført.

Sommerjobb for ungdom

Bardu kommune har i mange år hatt en egen ordning for sommerjobber for ungdom i Bardu. Hvert år tildeles det ca. 12 ukeverk blant avdelingene. Formålet med ordninga er at ungdom skal få kjennskap til arbeidslivet og tjene seg noen kroner til studier. I tillegg til disse ukeverkene har enkelte avdelinger egne budsjettmidler til sommervikarer.

Interkommunalt samarbeid

Bardu kommune er med i Midt-Troms regionråd. Midt-Troms regionråd består av kommunene Bardu, Berg, Dyrøy, Lenvik, Målselv, Sørreisa, Torsken og Tranøy. Selve regionrådet består av ordførerne i de respektive kommunene. Det er imidlertid også opprettet et administrativt råd. Dette består av rådmennene i de samme kommunene. I regionen er det også opprettet nettverk/fora innen forskjellige arbeidsområder. Dette gjelder bl.a innenfor økonomiområdet (økonomilederforum) og personalområdet.

Andre samarbeidsområder

Bardu kommune er med i samarbeidet Midt-Troms arbeidsgiverkontroll. Dette er et samarbeid mellom kommunene Bardu, Berg, Dyrøy, Målselv, Sørreisa, Torsken og Tranøy. Ordningen styres innenfor regionsamarbeidet, og det er to ansatte.

På beredskapssiden er Bardu kommune er med i IUA (interkommunalt samarbeid mot akutt forurensning), og 110-sentralen (alarmsentralen) Troms region. Videre er vi med i interkommunalt samarbeid om kart på web-løsning for Midt-Troms.

Legevakt

Interkommunal legevakt er et samarbeid mellom kommunene Lavangen, Salangen, Målselv og Bardu. Legevaktsentralen for de 4 kommunene er stasjonert ved Troms militære sykehus og har ansvaret for legevakttjenester utenom ordinær åpningstid på legekantorene. Bemannet med 10 sykepleiere hvorav en seksjonsleder. I 2010 var det 18-delt turnus for legene i legevaktsamarbeidet. Legevakta har nå alle stillinger besatt. Kommuneoverlege i Bardu er faglig ansvarlig for legevaktsentralen og legene på vakt.

Gjennomsnitt pr dag	2008	2009	2010
Antall inng. telefonsamtaler	24	30	32
Antall konsultasjoner	8	9	9

Legevakta har en jevn økning av henvendelser, i helger og høytider er det størst pågang, på det travleste har en hatt i mellom 80 og 100 telefonsamtaler, og ca 40 konsultasjoner pr dag. Personell på legevaktssentralen har som hovedoppgave å

besvare telefoner fra publikum, i tillegg være medhjelper for vaktlegen.

Barneverntjenesten i Bardu er med i Barnevernforum, et interkommunalt samarbeid med barneverntjenesten i 11 andre kommuner; Salangen, Gratangen, Lavangen, Sørreisa, Dyrøy, Lenvik, Berg, Torsken, Tranøy og Målselv.

Pleie og omsorgstjenesten deltar i det interkommunale samarbeidet LØKTA. Tjenesten er i den forbindelse delaktig i Rehabiliteringsnettverk, psykiatrinettverk, demensnettverk og etikkprosjekt. Leder for pleie og omsorg er med i en arbeidsgruppe for utvikling av interkommunalt samarbeid. Arbeidsgruppen består av pleie og omsorgslederne i Målselv, Salangen, Lavangen og Bardu.

Skolene og barnehagene er med i et nettverk med nabokommunene Målselv, Salangen, Lavangen og Dyrøy. Sammen med disse utarbeider vi felles satsingsområder og holder årlig felles kurs på disse. Dette er også et forum der vi tar opp aktuelle saker på skole- og barnehagefronten.

Kommunene Bardu, Dyrøy, Lavangen, Salangen og Ibestad har samarbeid om ei fast stilling som kommuneveterinær ved Salangen veterinærseier

I 2010 ble det inngått ny avtale om Landbrukssamarbeid med Salangen kommune der Salangen kjøper 40 % stilling innenfor jordbruksforvaltning. Bardu kommune kjøper 40 % stilling skogmestertjenester fra Salangen kommune. Avtalen gjelder for perioden 16.6.2010 – 30.6.2011, ordningen skal evalueres innen avtalens utløp. Det er avholdt 4 møter i Landbruksforum for Midt Troms som er et interkommunalt samarbeidsforum som består av landbruksforvaltningen i kommunene Målselv, Dyrøy, Lenvik, Tranøy, Berg, Torsken, Sørreisa og Bardu. Forumet er et fagnettverk for jord- og skogbruksansvarlige i kommunene og skal tilrettelegge for en hensiktsmessig utnyttelse av landbrukskompetansen og ressurser i region f.eks samarbeid om fagmøter, utredninger, kompetanseheving og fellesprosjekt. I 2010 ble det startet et 3 åring fellesprosjekt "Grønns(m)ak", det ble innvilget prosjektmidler fra Fylkesmannen.

Bardu stiller med kontorplass til daglig leder i Midt-Troms Friluftsråd og Ole Kroken er styreleder. Sissel Grongstad sluttet som daglig leder og Tove Amundsen Fuglem er tilsatt som ny. Turkart for hele Midt-Troms kom ut i 2010. Bardu læringscenter, voksenopplæringen har 1 deltaker fra Målselv i gruppen Grunnskole for voksne 16-18 år. Læringscenteret har også samarbeid og erfaringsutveksling med voksenopplæringen i Målselv, i form av møter og telefonsamtaler. Ellers kurs og erfaringsutveksling med andre voksenopplæringer.

NAV kommune var aktivt medvirkende til at det i 2009 ble etablert ei interkommunal nettverksgruppe i regionen i forhold til økonomisk rådgivning/gjeldsrådgivning. Gruppen kom i gang på initiativ fra, og med medvirkning av Fylkesmannen i Troms. Det ble gitt budsjettmidler på kr 20.000,- fra fylkesmannen til kompetanseheving og drift av gruppa i 2010. 5 kommuner er med i

nettverket. Det samarbeides primært om utfordringer, dilemmaer og løsninger – og man satser på å ha 4 samlinger pr år.

Deltakelse i næringsforum for Midt-Troms regionråd hvor Bardu er med i følgende samarbeidsprosjekter:

- "Det gode liv i nord" – Et rekrutteringsprosjekt- og integreringsprosjekt, finansiert fra kommunene i Midt-Troms.
- Produksjonsorganisasjonen "OTTAT" – "Prosjekt rekeskall som gjødsel i økologisk planteproduksjon.
- "Midt-Troms 2020" - Regionalt samarbeidsprosjekt mellom regionrådet, kommunene og profilgruppen.
- "Oppdag Troms" – samarbeidsprosjekt mellom forsvaret og de 3 vertskapskommunene: Bardu, Målselv og Sørreisa.

Kommunens tjenesteområde

Bardu kommunes drift og investeringer er omtalt i følgende tjenesteområder:

Folkevalgte

Stab

Barnas Hus barnehage

Bekkebo barnehage

Fageråsen barnehage

Fredly barnehage

Nedre Bardu barnehage

Seterveien barnehage

Sponga barnehage

Øvre Bardu skole og barnehage

Bardu ungdomsskole

Nedre Bardu skole/SFO

Setermoen skole/SFO

Bardu kulturskole

Plan og utvikling

Kommunalteknikk

Bygg og eiendom

Landbruk

Helse og barnevern

Pleie og omsorg

Kultur

Bardu læringscenter

Service

NAV kommune

Næring



Foto: Bekkebo barnehage

Folkevalgte

Organisering

Bardu kommune har følgende styrever, råd og utvalg:

- Kommunestyre
- Formannskap
- Utvalg for omsorg og oppvekst
- Plan-teknisk utvalg
- Administrasjonsutvalg
- Viltnemnd
- Klientutvalg
- Dispensasjonsnemnd
- Klagenemnd
- Kontrollutvalg
- Seniorråd
- Rådet for funksjonshemmede i Bardu og Salangen



Kommunestyremøte

Foto: Rita Bjørn

Økonomisk resultat

Politisk virksomhet	Regnskap 2009	Regnskap 2010	Vedtatt budsjett 2010	Revidert budsjett 2010	Avvik kr Regn/Rev.b	%-vis forbruk
Sum driftsutgifter	3 382 564,92	3 160 986,49	3 362 700	3 341 800	180 813,51	94,59
Sum driftsinntekter	-261 005,00	-95 125,51	-44 400	-44 400	50 725,51	214,25
Netto utgifter	3 121 559,92	3 065 860,98	3 318 300	3 297 400	231 539,02	92,98

Resultatet viser et mindreforbruk på kr 231 000,- i forhold til budsjett. Avvikene skyldes mindre utgifter til kjøregodtgjørelse, kopiering og reiser. Det er heller ikke utbetalt så mye i refusjon for tapt arbeidsfortjeneste som en

beregnet. Formannskapets post har en rest på kr 50 000 og rådet for funksjonshemmede og overformynderiet har hatt mindre utgifter enn beregnet.

Aktivitet

Møteaktiviteten i de faste politiske organene har vært slik:

Utvalg	2007		2008		2009		2010	
	Møter	Saker	Møter	Saker	Møter	Saker	Møter	Saker
Kommunestyret	9	112	8	99	10	68	11	89
Formannskap	13	65	16	81	16	77	13	96
Plan-teknisk utvalg	11	48	15	59	13	79	13	58
Utvalg for omsorg og oppvekst	10	50	10	65	8	33	9	34
Viltnemnda	4	10	6	10	8	9	4	4
Disp. nemnda	12	121	10	145	11	123	7	157
Administrasjonsutvalget	1	3	7	23	5	11	4	22

Det ble gitt 226 dispensasjoner for kjøring med skuter, 23 av disse var dispensasjoner for kjøring til egen hytte, 5 søknader ble avslått.

Rådet for funksjonshemmede og seniorrådet har avlagt egne årsmeldinger. Det har ikke vært avholdt noen temamøter for kommunestyret i 2010.

Noen av sakene kommunestyret har behandlet dette året er:

- Innfrielse av garanti på kr 400.000,- til nytt orgel i Bardu kirke
- Oppvekstsenter Øvre Bardu skole - byggregnskap
- Sluttregnskap ved ombygging av Bardu vegstasjon
- Byggeregnskap - boligfeltet Fageråsen 3
- Levering av fjernvarme fra Forsvarsbygg til Bardu kommune - byggregnskap
- Tiltaksstrategi for spesielle miljøtiltak i jordbruket 2010- 2012
- Tiltaksstrategi for nærings- og miljøtiltak i skogbruket 2010 - 2012
- Utbyggingsprosjekt - Brandegga boligfelt
- Sluttregnskap Barduheimen - tilbygg
- Permanent plan- og byggekomité
- Nedleggelse av Fredly skole
- Åpningstider i barnehagene i Bardu
- OU-prosess i Bardu kommune - økonomisk omstilling
- OU-prosess i Bardu kommune - ny administrativ organisering
- Kommunale og private veier - forslag til endret vedlikehold etter høring
- Kommuneplan for klima og energi 2. gangs behandling
- Observasjonssenger knyttet til interkommunal legevakt
- Barnehageutbygging Setermoen
- Handlingsprogram for gang- og sykkeltilrettelegging
- Bardu kommunes kraftfond - Endring av vedtekter
- Serveringsloven - åpningstider
- Avtale med helsevitenskapelig institutt ved universitetet i Tromsø



Foto: Rita Bjørn

Planer:

- Reguleringsplan Abborvatnet grunnvannsinntak
- Søknad om privat reguleringsendring - Ørneberget
- Gjennomføring av sentrumsplanen
- Reguleringsplan på eiendommen Gnr 2 bnr 1 - Granneset
- Reguleringsplan hyttefelt I,II,III - Altevatn
- Reguleringsendring Loland, tidligere Haugli II Solås
- Reguleringsendring Kirkemoskogen sør
- Reguleringsplan Lappaen
- Detaljregulering, Artillerileiren
- Reguleringsplan for golfbane Finnkroken
- Reguleringsendring Setervann
- Rekrutteringsplan for Bardu kommune

Retningslinjer:

- Budsjetreglement for Bardu kommune
- Endring av Bardu kommunes personalreglement
- Plan for likestilling og diskriminering
- Seniorpolitisk plan for Bardu kommune
- Reglement for tildeling av tjenestetelefon mv. i Bardu kommune
- Etiske retningslinjer for Bardu kommune
- Pressereglement for Bardu kommune
- Reglement for kommunens finansforvaltning
- Lokal lønnspolitikk og retningslinjer for lokale forhandlinger - revidering

Høringssaker:

- Planarbeid for ny 420 kV- ledning mellom Ofoten og Balsfjord
- Framtidig videregående utdanningstilbud og skolestruktur i Troms - Høringsuttalelse
- Ny reinbeitekonvensjon mellom Norge og Sverige høringssuttalelse

Rådmannens stab

Organisering

Foruten rådmann og kommunalsjef består rådmannens stab av følgende:

- Lønn- og personalavdelingen
- Økonomiavdelingen
- IT-avdelingen
- Barnehage-/skolekonsulent
- Flyktningkoordinator

- Konsulent
- Næring

Staben er rådmannens "støtteapparat" overfor avdelingene. Hver del av staben er direkte underlagt rådmannen. Staben omfatter til sammen 17 årsverk.

Det utarbeides egen årsmelding for næring.

Tjenester og oppgaver

- Sikre at Bardu kommunes arbeidsgiver-virkosmhet utøves i tråd med lover, inngåtte avtaler og vedtatte retningslinjer for personalpolitikken.
- Gjennom råd og veiledning bidra til en enhetlig arbeidsgiverpolitikk for alle deler av kommunens virksomhet.
- Sikre at de folkevalgte gis best mulig grunnlag for å fatte beslutninger som ivaretar Bardu kommunes målsetninger for arbeidsgiver-politikken.
- Sikre at saker innenfor helse- miljø- og sikkerhet får en forsvarlig og god behandling, samt sikre at verneområdene har tiltrekkelig kompetanse innen HMS.
- Sikre at Bardu kommune ivaretar Hoved-avtalens bestemmelser om samarbeid og medbestemmelse.
- Førings og avslutning av kommuneregnskapet.
- Fakturering og innfordring.
- Arbeid med budsjett og økonomiplan.
- Økonomisk rapportering.
- Innkjøp
- Utlånsforvaltning
- Vederlagsberegning for opphold i institusjon.
- Skatteoppkreverfunksjonen med bl.a. skatte-regnskap, innfordring og arbeidsgiverkontroll.
- Informasjonsplanlegging skal være en integrert del av kommunens langsiktige planlegging. Bardu kommune skal bruke IT som et beslutningsstøttesystem som hjelper de folkevalgte og ansatte med å treffe de riktige beslutningene.
- Informasjonsteknologi skal være et verktøy for å yte innbyggerne bedre service innenfor strammere økonomiske rammer
- Bruke IT som hjelpemiddel for å effektivisere og støtte den løpende drift av kommunen.
- Drift av kommunens IT-system, med nettverk, UPS(batteribackup), sikkerhetsløsninger, servere, arbeidsstasjoner, stasjonære og bærbare pc-er, hjemmekontorløsning med mer.
- Drift av standard kontorapplikasjoner og fagapplikasjoner.
- Telefoni, mobiltelefoner, telefonsentraler, printere og kopimaskiner.
- Overordnet ansvar vedrørende skoleutvikling og barnehageutvikling
- Tilrettelegging innen det spesialpedagogiske området
- Veiledning av skoler og barnehager
- Koordineringsansvar – herunder koordinering på tvers av avdelinger/tverrfaglig samarbeid og tilrettelegging på områder som berører barn, ungdom og voksne med spesielle behov.
- Faglig leder/koordinator for lærlinger innen barne- og ungdomsarbeiderfaget
- Tilsyn, tilrettelegging og oppfølging av Fylkesmannens tilsyn, samt tilsyn med egen virksomhet
- Bosetting av flyktninger med utgangspunkt i retningslinjer fastlagt av kommunestyret og IMDI
- Gi de bosatte flyktninger rådgivning og støtte gjennom introduksjonsprogrammet. Jobbe aktivt for å styrke nyankomne innvandreres deltakelse i det ordinære arbeids- og samfunnsliv og deres økonomiske selvstendighet samt tilby nødvendig rådgivning og støtte til de bosatte med utgangspunkt i den livssituasjonen de er i.

Økonomisk resultat

Rådmannens stab	Regnskap 2009	Regnskap 2010	Vedtatt budsjett 2010	Revidert budsjett 2010	Avvik kr Regn/Rev.b	%-vis forbruk
Sum driftsutgifter	22 688 940,44	27 758 626,66	21 604 809	27 604 809	-153 817,66	100,56
Sum driftsinntekter	-3 286 873,71	-6 162 107,93	-2 173 686	-5 928 821	233 286,93	103,93
Netto utgifter	19 402 066,73	21 596 518,73	18 875 200	21 675 988	79 469,27	99,63

Rådmannens stab har totalt sett, et mindreforbruk på 79 469,27 kr. Økonomi og L/P har et lite merforbruk som bl.a. skyldes økt belastning av datautgifter. Ved budsjett-behandlingen for 2010 ble det vedtatt et nedtrekk på kr 500.000 på IT og telefoni. Totalt er denne innsparingen for 2010 bare på kr 80.000. Lisenskostnadene for leieavtale Microsoftprodukter har vært bokført ett år på etterskudd de siste årene. For å komme à jour med kostnadsføringen er det derfor for 2010 bokført lisenskostnader både for 2009 og 2010. Dette utgjør en ekstrakostnad på

kr 310.000. Det vil bli gjort en grundig gjennomgang av driftskostnadene for IT i 2011. Dette arbeidet vil vise hvorvidt det er mulig å redusere kostnadene så mye som kr. 500.000. Merforbruket og manglende innsparinger er blitt dekket opp med mindreforbruk/økte inntekter.

I vedtatt budsjett er driftsutgiftene mindre enn i revidert budsjett. Dette skyldes i hovedsak dobbeltbudsjetteringer som er regulert bort mot motpost lagt inn under staben. Dette gir verken merinntekter eller økte utgifter.

Aktivitet

- Bidra til å videreutvikle kommunens strategiske arbeid
- Utvikle og utarbeide en felles arbeidsgiver og personalpolitikk
- Arbeide for at staben skal være viktige støtteelement for ansatte, avdelingene og rådmannen
- Tilpasse tjenestene til kommunens samlede behov
- Effektivisere arbeidet gjennom utvidet bruk av IKT
- Riktige inn- og utbetaling til rett tid
- Riktige og fullstendige regnskap til enhver tid
- Ha den samlede oversikten over kommunens økonomiske situasjon og utvikling
- Planleggings- og utviklingsoppgaver knyttet til fremtidig bruk av informasjonsteknologi og telefoni
- Overordnet tilsyn med og ansvar for den daglige drift av kommunens totale IT og telefonisystemer
- Overordnet oppfølgingsansvar overfor fagansvarlige for de ulike fagsystemene
- Planlegging og tilrettelegging av kompetanseutvikling
- Økonomistyring og koordinering av anskaffelser av IT og telefoni
- Overordnet ansvar for dokumentasjon av kommunens IT-utstyr
- Ansvar for internkontroll og sikkerhet i forbindelse med utviklingen av drift av IT-systemer
- Brukerstøtte. Mye tid brukes til daglig drift.
- Utarbeidelse av ulike personalreglement som (etiske retningslinjer, telefonreglement, personalreglement, plan for likestilling, retningslinjer for arbeidstid på reiser)
- Intern prosess vedrørende arbeidsoppgaver og arbeidsfordeling
- Gjennomføring overtallighetsamtaler – prosedyrer ved nedbemanning

- Rekrutteringsplan 2010 – 2013
- Gjennomføring av lokale lønnsforhandlinger 2010
- Involvert i vanskelige konflikter, oppsigelser
- Arbeid med nytt og lønn og personalsystem
- Retningslinjer for arbeidstid på reiser
- Rådgiving/veiledning
- OU – prosessen; – administrativ organisering og økonomisk omstilling (nedtrekk)



Ansatte i staben både skremte og delte ut godter på Haloween Foto: Bengt Eggen

Hovedprioriteringer i staben vil alltid være de lovpålagte oppgavene. Staben har imidlertid også en viktig veiledningsoppgave overfor avdelingslederne og handler i noen tilfeller med fullmakt fra rådmannen. Bemanningen er marginal. Et hvert avvik fra det "normale" (ved for eksempel fravær, sykemeldinger o.l.), gir ekstra utfordringer for det øvrige personellet.

Staben har i utgangspunktet ei stram økonomisk ramme. Når faste utgifter er dekket (avtaler m.m), er det lite igjen til "frie" innkjøp eller annen aktivitet. Utgifter til bl.a. kommunens felles datasystem dekkes i stor grad innenfor staben. Her blir det også fort

uforutsette utgifter ved bl.a. bruk av konsulenter til utbedringer, veiledning og videreutvikling. Det bør ses på hvordan datakostnadene dekkes. Dette gjelder først og fremst "felles" datautgifter, som for eksempel Agresso, NLP lønn og sak/arkiv.

Bardu kommune bruker nyeste versjon av Agresso – Agresso 5.5. I det alt vesentlige bruker organisasjonen nå Agresso web-løsning. Etter en del innkjøringsproblemer synes den nye versjonen nå å fungere greit.

Budsjettmodulen i Agresso er ikke god. Til budsjettarbeidet for 2011 ble det tatt i bruk et nytt "budsjetteringsverktøy" – Arena. Hele organisasjonen syntes at den tekniske delen av budsjettarbeidet var betydelig lettere for 2011 enn for tidligere år. Arena kan også brukes til budsjettreguleringer og rapportering i løpet av året. Dette må vurderes tatt i bruk. Det nye skatteregnskapet (Sofie) fungerer godt. Innfordringsverktøyet – ekko innfordring, gir forbedringer i våre innfordringsrutiner.

Bardu kommune gikk over til skanning av inngående fakturaer i 2009. I 2010 har andelen skannede leverandørfakturaer økt betydelig i forhold til året før. De fleste "innkjøringsproblemer" synes å være ryddet av veien, men fortsatt er det noen rutiner som ikke er helt på plass. Vi ser også at det er viktig med etablering av gode interne kontrollrutiner for skannede bilag.

Økonomi har i 2010 forsøkt å være aktiv på kurs og opplæring. Dette er helt nødvendig for at vi skal være faglig oppdaterte.

På datasiden har vi fortsatt store utfordringer. Vi må her først og fremst forbedre/utnytte verktøyet på budsjett, budsjettoppfølging og regnskapsrapportering/regnskapsavleggelse. Av andre tiltak innenfor dataløsninger, ønsker vi å se på anleggsverdiregnskap og evt. andre løsninger for investeringsregnskap/ prosjektregnskap.

Bardu kommune tilbyr avtalegiro på alle typer fakturering – også "tilfeldig". I tillegg har vi fått mer "brukervennlige"/informative fakturablanketter. Dette utvikles imidlertid videre. I 2010 ble det også tatt i bruk "pressfals" fakturablanketter. Neste "korsvei" vil være å kunne tilby e-faktura.

Bardu kommune er med i samarbeidet Midt-Troms arbeidsgiverkontroll. Dette er et samarbeid mellom kommunene Bardu, Berg, Dyrøy, Målselv, Sørreisa, Torsken og Tranøy. Ordningen styres innenfor regionsamarbeidet, og det er to ansatte.

Kommunens lønn og personalenhet har en sentral funksjon i forhold til å utvikle en felles lønns og personalpolitikk/forvaltning. Enheten er involvert i mange oppgaver som gir utfordringer både i forhold til kompetanse, samordning/koordinering og kapasitet. Rett dimensjonering i forhold til fremtidige oppgaver og forventninger bør vurderes fortløpende.

Nåværende lønn og personalsystem er gått ut på dato, og har ikke blitt utviklet på mange år. Det merkes. Arbeidet med innføring av nytt lønn og personalsystem har tatt mye lengre tid en forutsatt. Kommunen stoppet samarbeidet med aktuell leverandør sommeren 2010. Egen anbudsrunde ble derfor iverksatt desember 2010, med sikte på innføring og implementering av nytt lønn og personalsystem 2011. Det har vært avsatt midler til dette over flere år. Da tiden gikk er noe av disse midlene gått til bla. innføring av MinVakt og Skanning. Det vil derfor være viktig å få på plass nødvendig restfinansiering i 2011 og 2012. Nytt system vil på alle områder være en lønnsom investering og gi betydelige driftsfordeler (effektivisering) og forenkle lønn og personalarbeidet for hele kommunen og kommunens ledere/ansatte.

Vinteren 2010 ble ny kopimaskinavtale for alle skolene og kommunehuset inngått med Konica Minolta. Brikker for autentisering er tatt i bruk, og maskinene har "follow-me"-funksjon. Dette betyr at utskrift kan tas ut på hvilken som helst kopimaskin ved bruk av brikke.

Ved Bardu ungdomsskole er antall trådløse aksesspunkter doblet i undervisningslokalene for å bedre kapasiteten på elevnettet.

Visma barnehagesystem er i løpet av 2010 tatt fullt i bruk i forhold til fakturering av barnehageavgifter. Overføring av faktureringsdata fra barnehagesystemet til kommunens økonomisystem var på plass i desember. Dette vil fjerne en del dobbeltarbeid og redusere manuelt arbeid både ute i barnehagene og på økonomiavdelingen.

Sammen med Troms fylkeskommune og ti andre kommuner i Troms ble det inngått ny telefoniavtale i juni med Atea (Telenor). Den tidligere avtalen var med Ventelo. Overføringen av abonnement på både fasttelefoni og

mobiltelefoni ble foretatt på senhøsten og gikk uten problemer. To av de ansatte på IT har i 2010 vært representert i ei arbeidsgruppe som har vurdert overgang til mobiltelefoni i Bardu kommune. Dette arbeidet vil bli videreført i 2011.

Arbeidet med flytting av fagapplikasjoner, databaser og datalagringsområder fra gamle servere til ny dataløsning er videreført i 2010, men det gjenstår fortsatt en del arbeid her. I denne løsningen inngår også ny backupløsning. ESA sak og arkivsystem, GIS-systemer, Profil pleie og omsorgssystem og Familia barnevernssystem er i løpet av året flyttet over til ny dataløsning. I tillegg er alle klienter i pleie- og omsorgstjenesten, samt noen få på kommunehuset flyttet over til nytt domene.

Det gjenstår fortsatt mye arbeid for å oppnå en mer stabil drift av kommunens IT-systemer. Flyttingen over til ny løsning vil være et klart bidrag i positiv retning, men det må jobbes videre med flere tiltak for å bedre driftssituasjonen.

Fra 1.september er skolekonsulentstillingen bemannet med 100% stilling. P.g.a. fortsatt mye ugjort overordnet arbeid på skoleområdet er arbeidet på barnehageområdet videreført med 50% stilling. Dette er finansiert med sykepenge-refusjoner. I forbindelse med OU- prosessen vil rådmannen komme tilbake til hvordan bemanningen skal være på skole og barnehage området.

Tilstandsrapport på grunnskolens område er lagt fram. Det skal nå årlig, som ein del av oppfølgingsansvaret utarbeides ein årlig rapport om tilstanden i grunnskoleopplæringa. Rapporten vil bli behandlet i OMS-utvalget som fagutvalg, og kommunestyret. Rapporten vil også bli lagt til grunn i planlegginga av oppfølging og kompetanseheving.

Arbeidet med tilsyn av egne barnehager har vært videreført i 2010 i samarbeid med Målselv kommune. Arbeidet med påbygging av ny avdeling i Nedre Bardu er slutført. Planleggingen av hvordan skolen skal utbygges og videreutvikles er kommet godt i gang. Arbeidet med å slutføre planleggingsarbeidet med etableringen av en ny stor barnehage på Setermoen er snart ferdig. Det forventes at byggingen vil starte i 2011.

Barnehage/skolekonsulenten deltar også på Fylkesmannens regelverksamlinger og fag – og kontaktmøter, på begge fagområdene. Det arbeides med kompetanseutvikling lokalt og i interkommunale nettverk.

I løpet av 2010 er det bosatt 5 flyktninger. Måltallet ble ikke oppnådd på grunn av boligmangel. Videre er 3 personer kommet på familiegjenforening. Det var 16 deltakere på introduksjonsprogrammet pr. 31.12.10. I løpet av året avsluttet til sammen 7 personer sitt introduksjonsprogram. Av disse gikk 5 personer rett ut i jobb, mens 2 gikk over på arbeidsrettet tiltak i regi av NAV.



I. Nermo

Foto: Benqt Eagen

Barnehagene i Bardu

Organisering

Bardu kommune har i alt 8 barnehager. Vi har tre grendebarnehager. To av disse er organisert som selvstendige avdelinger; Fredly med en avdeling, og Nedre Bardu barnehage med to avdelinger. Den tredje, Øvre Bardu, er organisert etter en oppvekstsentermodell i

samarbeid med grendeskolen. Denne barnehagen har i overkant av 1 ½ avdeling. Videre har vi 5 sentrumsbarnehager; Seterveien og Bekkebo med fire avdelinger, Fageråsen, Sponga, Barnas Hus med tre avdelinger. Bekkebo og Barnas Hus har begge sine avdelinger spredt på flere ulike lokaliteter.

Oversikt over antall barn og årsverk i barnehagene i Bardu:

Barnehage	Antall avdelinger	Antall barn(pr. 1.12.10)		Merknader	Antall årsverk (pr. 1.12.10)
		Over 3 år	Under 3 år		
Barnas Hus	Avd. Bjørnehiet: 1 ½ - 6 år Avd. Trollhula: 1 ½ - 6 år Avd. Nøtteliten: 0 – 3 år	24	16	7 barn med annet morsmål	12,4
Bekkebo	Avd. Veslehomen 1-3 år Avd. Rubben 2 - 6 år Moegga: Lille Ala 1 - 3 år Store Ala 2 - 6 år	29	21	7 barn med annet morsmål	15,5
Fageråsen	Avd. Tyrilhans 2 – 6 år Avd. Askeladden 2 – 6 år Avd. Veslefrikk 0 – 3 år	32	11	2 barn med annet morsmål	11,4
Fredly	1 avd. 0 – 6 år	5	4	1 barn med annet morsmål	4,5
Nedre Bardu	Avd. Vepsebolet 3 – 6 år Avd. Maurtua 0 – 3 år	14	8	2 barn med annet morsmål	7,2
Seterveien	Avd. Furustua 2 – 6 år Avd. Granskauen 2 – 6 år Avd. Dvergbjørka 0 – 3 år Avd. Kongla 0 – 3 år	31	24	4 barn med annet morsmål	16,27
Sponga	Base 1 2 – 6 år Base 2 2 – 6 år Base 3 0 – 3 år	23	13	7 barn med annet morsmål	11,4
Øvre Bardu	1 ½ avd. 0 – 6 år	19	5		6,2

Tjenester og oppgaver

Barnehagene i Bardu kommune drives etter Lov om barnehager med forskrifter. Formålet er at "Barnehagen skal gi barn under opplæringspliktig alder gode utviklings- og aktivitetsmuligheter i nær forståelse og samarbeid med barnas hjem." (Lov om barnehager § 1).

Foruten Rammeplan for barnehagens innhold og oppgaver, er også forskrift om miljørettet helsevern for barnehager og skoler et viktig styringsdokument. Lokalt styringsdokument er de kommunale vedtektene. Den enkelte barnehage har utarbeidet sin lokale årsplan, og med utgangspunkt i disse har barnehagene laget ukeplaner og/eller månedsplaner som konkretiserer innholdet i barnehagen fortløpende.

Når det gjelder økonomi har barnehagene tre funksjoner; 201 Førskole, 211 Styrket tilbud til førskolebarn og 221 Førskolelokaler og skyss.

Samarbeid

Barnehagene samarbeider med flere instanser, blant annet skolene, PPT, barnevernstjenesten, helsestasjonen, Setermoen mottak og NAV. Barnehagene som arbeider også ellers på ulike arenaer med både private og organisasjoner eller bedrifter. Hvem disse er fremkommer i de enkelte barnehagenes årsplan. Interkommunalt er vi med i et nettverk med nabokommunene Målselv, Salangen, Lavangen og Dyrøy. Sammen med disse utarbeider vi felles satsingsområder og holder årlig felles kurs på disse. Dette er også et forum der vi tar opp aktuelle saker på barnehagefronten.

Økonomisk resultat

Barnehagene hadde et samlet positivt avvik med kr. 1.651.961,67.

Barnehagene har vært lojale i forhold til innkjøpsstopp og andre nedtrekk/innsparinger som har blitt vedtatt. Helt konkret betyr dette at vi i løpet av høsten 2010 har hatt et nedtrekk på stillinger på til sammen 1,6 årsverk. Dette utgjør ca 300.000 i reduserte lønnsutgifter fra august til desember. Likedan har vi redusert søskenmoderasjon tilsvarende 150.000 for samme periode. Innkjøpsstoppen har medført at barnehagene ikke har fått effektivert planlagte utskiftinger av utslitt inventar og

utstyr. I tillegg har alle barnehagene redusert aktivitetstilbudet til barna. Utkantbarnehagene har i tillegg særlig merket dette ved at det ikke har vært innleid buss for å delta på aktiviteter utenfor barnehagen.

Det ble også gitt beskjed om å stramme inn på bruk av vikar ved fravær i personalet. I tillegg har barnehagene slitt med å fylle opp ledige stillinger, og ved sykemeldinger og annet fravær har det vært vanskelig å få tak i vikarer. Hovedsakelig er det disse forholdene som har gitt det positive avviket ved regnskapsårets slutt.

Barnas Hus barnehage	Regnskap 2009	Regnskap 2010	Vedtatt budsjett 2010	Revidert budsjett 2010	Avvik kr Regn/Rev.b	%-vis forbruk
Sum driftsutgifter	6 427 530,53	6 049 423,01	5 488 500	6 121 960	72 536,99	98,92
Sum driftsinntekter	-4 996 705,53	-4 499 353,02	-4 210 700	-4 556 310	-56 956,98	98,75
Netto utgifter	1 430 825,00	1 550 069,99	1 277 800	1 565 650	15 580,01	99,00

Regnskapet for 2010 viser et positivt avvik på kr. 15 580. Har følgende kommentarer til dette avviket:

Utgifter:

- Dobbel assistentlønn i forbindelse med dødsfall i personalgruppa
- Dobbel pensjon pga. svangerskapspermisjon
- For lite budsjettert på overtid
- Utgifter i forbindelse med innbrudd
- Økte strømudgifter
- Økte kommunale eiendomsavgifter

- Utgift til brannalarm feilført. Menighetskontoret skal dekke denne utgiften.

Inntekter:

- Refusjoner har dekket opp utgifter sykevikarer
- Overskudd barnehageavgifter
- Underskudd statstilskudd
- Tilskudd fra Nasjonalforeningen for folkehelsen i forbindelse med kurs i "Steg for Steg"

Bekkebo og Moegga barnehage	Regnskap 2009	Regnskap 2010	Vedtatt budsjett 2010	Revidert budsjett 2010	Avvik kr Regn/Rev.b	%-vis forbruk
Sum driftsutgifter	8 385 387,53	8 080 937,60	7 822 400	8 285 100	204 162,40	97,54
Sum driftsinntekter	-6 509 808,79	-6 711 867,92	-6 296 400	-6 582 800	129 067,92	101,96
Netto utgifter	1 875 578,74	1 369 069,68	1 526 000	1 702 300	333 230,32	80,42

Det positive avviket skyldes i hovedsak fire forhold:

- Nedtrekk 40 % assistentstilling fra august
- Kjøpsstopp
- Stor mangel på vikarer
- Ingen ledige barnehageplasser

På grunn av kjøpsstopp var det flere nødvendige innkjøp som ble satt på vent. Har søkt om å få overføre litt av overskuddet til i år,

og håper på positivt svar. Fordi vi ikke kjørte med noen tomme plasser, ble det ingen trekk fra statstilskuddet. Vi hadde et lite minus på foreldrebetalingen. Dette skyldes flere søsken enn budsjettert. Budsjettposten for strøm er for liten. Her hadde vi et overforbruk.

Vikarsituasjonen i barnehagene er fortvilet. Det sliter på personalet å være underbemannet i lange perioder.

Fageråsen barnehage	Regnskap 2009	Regnskap 2010	Vedtatt budsjett 2010	Revidert budsjett 2010	Avvik kr Regn/Rev.b	%-vis forbruk
Sum driftsutgifter	5 719 605,48	5 787 537,29	5 517 400	5 986 900	199 362,71	96,67
Sum driftsinntekter	-4 022 154,74	-4 199 802,05	-3 943 200	-4 163 200	36 602,05	100,88
Netto utgifter	1 697 450,74	1 587 735,24	1 574 200	1 823 700	235 964,76	87,06

Fageråsen barnehage har hatt et underforbruk på lønn i 2010. Dette skyldes at vi har hatt store utfordringer med å få tak i vikarer ved lengre og kortere sykefravær. Dette har igjen ført til at styrer har måttet gå inn i vaktssystemet på avdelingene, og da tatt igjen den administrative delen av arbeidet på kveldstid. Perioden der dette ble gjort var i september til desember måned. Barnehagen har ikke hatt noen ledige barnehageplasser i 2010.

En person er utplassert på arbeidsmarkedstiltak i 60 % stilling. Noe av lønnen dekker NAV, mens resten dekkes opp på Fageråsen barnehage sitt budsjett. Denne

stillingen har vi i utgangspunktet ikke stillingshjælp for.

Overforbruk på kjøp av varer og tjenester skyldes at Fageråsen barnehage har måttet gå til innkjøp av ny port og et par lekeapparater. Porten var et spleiselag med avdeling Bygg og eiendom. I tillegg har man ikke fått gjort et par reguleringer i regnskapet før årsoppgjøret. Dette skulle vært midler overført mellom innkomne midler (gave fra Husmorlag) til varer og tjenester. I tillegg har Fageråsen barnehage gjort alle de nedtrekk i budsjett som det er vedtatt at vi skulle gjøre.

Fredly barnehage	Regnskap 2009	Regnskap 2010	Vedtatt budsjett 2010	Revidert budsjett 2010	Avvik kr Regn/Rev.b	%-vis forbruk
Sum driftsutgifter	5 784 780,42	3 596 470,21	4 927 800	3 752 983	156 512,79	95,83
Sum driftsinntekter	- 1 703 601,18	-1 511 059,00	-1 430 500	-1 585 321	-74 262,00	95,32
Netto utgifter	4 081 179,24	2 085 411,21	3 497 300	2 167 662	82 250,79	96,21

Det økonomiske overskudd skyldes kjøpestopp fra august/september, samt et litt mindre bygg å varme opp. Kollektiv pensjonspremie var for lavt budsjettert. Flere langvarige sykemeldinger gjorde at vi sparte for mye på andre lønnsposter, men dette sliter oss ut i lengden. Totalt sett kommer vi i pluss med hensyn til lønn.

Vårhalvåret har vi full barnegruppe, ved oppstart til nytt barnehageår har vi tre ledige

plasser, mens fra 1. oktober har vi kun en ledig plass. Dette betyr et lite underskudd på inntekter.

Budsjettvedtaket på matvarer var feil (beløp fra 2009 har trolig blitt oversett når budsjett ble laget).

Innkjøp av ny skriver og leasing av kopimaskin som er inngått mens Fredly oppvekstsenter /skolen bestod. Disse postene har et overforbruk som er effekt av nedlegging av skolen.

Nedre Bardu barnehage	Regnskap 2009	Regnskap 2010	Vedtatt budsjett 2010	Revidert budsjett 2010	Avvik kr regn/rev.b	% - vis forbruk
Sum driftsutgifter	3 202 687,12	3 395 654,93	2 889 800	3 471 900	76 245,07	97,80
Sum driftsinntekter	-2 522 039,98	-2685 650,80	-2 229 000	-2 743 100	-57 449,20	97,91
Netto utgifter	680 647,14	710 004,13	660 800	728 800	18 795,87	97,42

Vi har en 20 % vakant stilling. Siden vi har gått med ledige barnehageplasser, har vi tapt inntekt. Strømutgiftene er alt for høy i forhold til

det vi fikk budsjettert med. I høst ble det innkjøpsstopp.

Seterveien barnehage	Regnskap 2009	Regnskap 2010	Vedtatt budsjett 2010	Revidert budsjett 2010	Avvik kr Regn/Rev.b	%-vis forbruk
Sum driftsutgifter	7 322 013,03	8 307 643,95	7 466 400	8 533 400	225 756,05	97,35
Sum driftsinntekter	-5 798 876,12	-7 245 593,24	-6 076 500	-6 890 300	355 293,24	105,16
Netto utgifter	1 523 136,91	1 062 050,71	1 389 900	1 643 100	581 049,29	64,64

Regnskapet for 2010 viser et positivt avvik på kr 581 049,29. Dette skyldes:

- På grunn av utvidet avdeling og flere barn ble statstilskuddet og foreldrebetalingen større enn det var budsjettert med

- Søskenmoderasjon ble redusert, med mange søskenpar førte det til økte inntekter
- Fra august fjernet vi 20 % stilling (OU-prosessen)
- Tilretteleggingstilskudd på flere av de ansatte

- Refusjoner på grunn av sykemeldinger
- Innkjøpsstopp pålagt av rådmann
- Redusert aktivitet grunnet innkjøpsstopp

Seterveien søkte om å overføre kr 97.960,- av barnehagens underforbruk i 2010 på fond for bruk i 2011. Dette skulle gå til ombygging av garderobeplasser pga utvidet barnehage, og til innkjøp av hjelpemidler, for å forebygge

- Ved sykdom/fravær samarbeider og hjelper avdelingene seg imellom, noe som er med på å begrense bruken av vikarer.

muskel og skjelettplager, etter pålegg fra arbeidstilsynet. Det ble dessverre ikke mulighet for noen avsetninger av frie midler i 2010 siden det totale budsjettet for kommunen så vidt gikk i pluss.

Sponga barnehage	Regnskap 2009	Regnskap 2010	Vedtatt budsjett 2010	Revidert budsjett 2010	Avvik kr Regn/Rev.b	%-vis forbruk
Sum driftsutgifter	5 778 767,13	5 803 005,23	5 496 000	6 552 800	749 794,77	88,56
Sum driftsinntekter	-5 400 378,90	-5 581 065,63	-5 191 900	-6 041 900	-460 834,37	92,37
Netto utgifter	378 388,23	221 939,60	304 100	510 900	288 960,40	43,44

Lønn og sosiale ytelser: Lønnsbudsjettet vil være litt mindre til neste år pga reduksjon av 20% av kortere åpningstid. Dette vil utgjøre ca: 65000,-. De innsparingene vi ble pålagt gjennomført etter OU prosessen er gjennomført. Strømutgiftene er ikke reelle i

forhold til nedtrekk. Vi prøver så godt vi kan å spare på strøm, men utgiftene på strøm har steget mye mer enn det vi klarer å spare, her vil budsjettet sprekke med ca 20000.- kroner. På kjøp av varer og tjenester har vi den samme ramme som 2010.

Øvre Bardu barnehage	Regnskap 2009	Regnskap 2010	Vedtatt budsjett 2010	Revidert budsjett 2010	Avvik kr Regn/Rev.b	%-vis forbruk
Sum driftsutgifter	3 261 226,66	3 093 859,02	3 215 850	3 229 750	135 890,98	95,79
Sum driftsinntekter	-2 685 005,52	-2 380 989,25	-2 399 650	-2 420 750	-39 760,75	98,36
Netto utgifter	576221,14	712 869,77	816 200	809 000	96 130,23	88,12

Som det fremgår av tabellen har Øvre Bardu barnehage et positivt resultat på 96.100 kroner for 2010. Når det gjelder kommentarer knyttet til barnehagens økonomi; se fellesdelen for

barnehagene. I tillegg har rektor ved skolen som leder av avdelingen gjort en samlet vurdering av skolens og barnehagens økonomi.

Aktivitet

Barnas Hus barnehage

Hovedmål: Barnas Hus barnehage skal være et godt sted å være for barn, foreldre og personale.

Positivt samspill og felles opplevelser skal være med å skape gode rammer for **trygghet, trivsel og glede.**

Satsingområdene våre er:
Språkstimulering. Her støtter vi oss til "Snakkepakken" som er et språkstimulerende materiell som er med på å styrke barns språktilegnelse i barnehagen.
Sosial kompetanse. Som verktøy bruker vi undervisningsopplegget "Steg for Steg". Dette er et opplegg som har til hensikt å øke barns sosiale kompetanse gjennom å øve på ferdigheter i empati, problemløsning og mestring av sinne i sosiale sammenhenger.



Foto: Barnas Hus barnehage

Avdeling Nøtteliten på tur

Kropp, bevegelse og helse. Aktiv bruk av natur og nærmiljø, variert fysisk aktivitet både ute og inne, bruk av gymsal, samarbeid med fysioterapeut, fokus på sunt kosthold.

Barnehagen er med i prosjektet: ” Språklig og kulturelt mangfold i barnehagen ”

- Synliggjøre det språklige mangfoldet i barnehagen.
- Gjøre bruk av foreldrenes ressurser på morsmålet.
- Bedre samarbeid med foreldre og ulike instanser som mottaket, helsesøster.
- Øke personalets kompetanse om flerspråkighet og betydning av morsmål.

Barnehagen har godkjent førskolelærer i alle ped.lederstillingene. Ass. styrer med 50 %



Foto: Barnas Hus barnehage

På Sjøpynten høsten 2010

adm. tid, en nødvendighet for å kunne administrere og følge opp og ” to hus ”. Høsthalvåret hadde vi en ekstra assistent i 50 % stilling. Årsaken var at vi hadde flere barn fra Setermoen mottak som hadde behov for spesiell oppfølging i forbindelse med adferdsproblem. Vi har gjennom hele året hatt barn som har hatt spesiell oppfølging p.g.a. vedtak gjort etter opplæringsloven.

Barnas Hus har egen hjemmeside der det legges ut aktuell informasjon og bilder fra ”livet i barnehagen”: <http://barnashus-barnehage.no>



Foto: Barnas Hus barnehage

Skidag

Bekkebo og Moegga barnehage

Våre aktiviteter styres av aktivitetsplanen som utarbeides hvert år. Den tar utgangspunkt i årsplanen og innspill fra foreldrene. Vi har gjennomført de aktiviteter som er beskrevet med unntak av tre turer der buss var involvert. Disse ble avlyst pga innkjøpsstopp.

Barnehagen har hatt lærling i barne- og ungdomsarbeid fra januar til juli. Tre fast ansatte assistenter har tatt fagbrev innen barne- og ungdomsarbeid. Vi har et samarbeid med Sjøvegan videregående om praksis for elever på helse og sosial linje. Vi tar også imot studenter fra sosialhøgskolen i Harstad. Etter pålegg fra arbeidstilsynet har vi utarbeidet egen handlingsplan for forebygging av muskel og skjelettplager. Året har vært preget av stor møtevirkosomhet for styrer og HTV i forbindelse med OU – prosessen.



Foto: Bekkebo barnehage

Sjørøvere i Bekkebo

Vi har førskolelærere med godkjent utdanning i 350 % ped.leder- stillinger. 50 % ped.leder er ikke fylt opp med fagperson i påvente av administrativ omorganisering. Fra nytt barnehageår må denne stillingen besettes av førskolelærer. Vi kan ikke gå ennå et år i møte med kun halv stilling ped.leder på ei stor avdeling. Det blir en utfordring å drifte to barnehager uten ass. styrer fra høsten av.



Moegga på tur i snøen

Foto: Moegga barnehage



Potetoptaking Bekkebo

Foto: Bekkebo barnehage

Fageråsen barnehage

I Fageråsen barnehage fokuserer vi på at barn utvikler seg i samspill med andre barn og voksne, og at barnets egen aktivitet i møtet med omverdenen har stor betydning. Vi tar utgangspunkt i de behov barnet har og gir dem mulighet til å utvikle seg fra sitt eget ståsted. Lek er barnets viktigste aktivitet og vi gir derfor rom for mye lek, opplevelser og undring.

Vi ønsker å være tilgjengelige voksne som kan gi støtte og impulser til barna. Vi ønsker å fremme verdier og holdninger som omtanke og omsorg for hverandre, og tro på seg selv.

Barnehagen har et variert uteområde med fin beliggenhet i forhold til blant annet skistadion og mulighet for bruk av naturområder. Dette benytter vi oss av hele året. I tillegg har vi avtale med Barduhallen som brukes en dag i uken, både til aktivitet i gymsal og i basseng.



Foto: Fageråsen barnehage



I 2008 startet vi med prosjekt "Fiskesprell". Dette for å bedre kostholdet i barnehagen med innføring av mer fiskemat. Dette har vi videreført også i 2010. Større fokus på mindre sukker, mindre salt og mindre fett i maten (etter Helsemyndighetenes retningslinjer for mat og måltider i barnehagen), og i tillegg større fokus på bruk av fisk/sjømat og frukt/grønnsaker i barnehagen, er med på å bidra til overforbruk når det gjelder matpengene i budsjettet.

Etter at Nafo-prosjektet er avsluttet (Nafo står for *Nasjonalt senter for flerkulturell opplæring*), jobber vi nå videre med språklig og kulturell mangfold i barnehagen. Vi jobber med hvordan vi skal i møtekomme barn og foreldre med minoritetsspråklig bakgrunn som starter i barnehagen.

Hver avdeling har en pedagogisk leder og to fagarbeidere/assistenter. Styrer har 100 % administrasjonstid. I tillegg har barnehagen renholder i 58 % stilling og vaktmester i 10 % stilling.

Barnehagen har for 2010 hatt to minoritetsspråklige barn. Barna har representert språkene finsk (Finland) og persto (Afghanistan).

Fredly barnehage

Vår visjon "vi ser det store i de små", er den samme som skolen også hadde inntil den ble lagt ned sommeren 2010. Visjonen uttrykkes for eksempel gjennom arbeidet med dokumentasjon og barns medvirkning. Vårt hovedmål er sosial kompetanse og språklige ferdigheter. I høst har vi vært så heldige å få kurs i to pedagogiske verktøy som går på dette hovedmålet. Det er kurs i "Snakkepakken" og "Steg for steg". Etter



kursene har vi gjort oss kjent med verktøyene og laget planer for hvordan de skal brukes. 2011 blir året vi starter opp med utføring av disse.

Barnehagen ligger i et naturskjønt område, og det er naturlig for oss å følge årets rytme med hensyn til aktivitet og kreativitet. Når vi evaluerer oss selv synes at vi får brukt uteområdene for få ganger og for korte perioder. Årsaken er barnegruppas sammensetning fra 1-6 år, de små barnas primærbehov lar seg vanskelig kombinere med de større barnas utfordringsbehov. Barnegruppas sammensetning av få store og mange små barn, gjør at vi må ha et tett og spesielt samarbeid med foreldre når barn skal på førskole - opplegg som er felles med andre barnehager og den skolen barna skal starte på.



Foto: Fredly barnehage

Fra juli har vi hatt utdannet førskolelærer i stillingen som pedagogisk leder og har hatt framgang i den pedagogiske virksomheten med større faglighet i driften av avdelingen.

Da vi starta 2010 var vi Fredly oppvekstsenter, fra august ble vi Fredly barnehage. Skolemidler, utstyr og inventar, ble da overført andre Barduskoler. Fredly barnehage, sliter denne høsten med at vi ikke har inventar (skap o.l.) til sitt utstyr. Samtidig opplever vi at når skolen ikke lenger eksisterer er heller ikke barnehagelokalene like gode. Det går spesielt ut over barnehagetilbudet til de eldste barna og renholder.

I HMS -arbeidet har fokus vært og er fortsatt endret bruk av bygget etter at skolen ble lagt ned. I tillegg opplever vi at det er en veldig kald arbeidsplass, ved -24 grader ute er det +11 grader inne i gangen.

I arbeidet med Miljørettet arbeid i barnehagen, det samme, men da mest i forhold til uteområdet. Vi mangler blant annet gjerde og porter rundt barnehagen og lys i lekeskuret.

Nedre Bardu barnehage

Barnehagen i Nedre Bardu jobber for å gi barna en trygg hverdag og et godt oppvekstmiljø der de utvikler positive, sosiale ferdigheter. I hverdagen jobbes det kontinuerlig med barns sosiale kompetanse, både i organiserte aktiviteter og i fri lek. Vi jobber mye med noe som heter snakkepakke som er et pedagogisk opplegg som er med på å fremme den sosiale kompetansen. I tillegg skal barnhagen gå i



Foto: Nedre Bardu barnehage

gang med noe som heter steg for steg, som også er et pedagogisk program som jobber med sosial kompetanse.

I tillegg er språk og kommunikasjonsevnen et viktig ledd i dette arbeidet. I år har barnehagen jobbet spesielt med fagområdet som heter etikk, religion og filosofi, med hovedvekt på filosofi.

Ellers er fysisk aktivitet ute et viktig moment for oss. I år har det vært lange perioder med kulde, noe som har gjort at vi ikke har kommet oss ut hver dag. Da har gymsalen blitt brukt. Uteområdet er supert etter utbyggingen av barnehagen. Vi har fått laget en akebakke og kjøpt litt nye lekeapparater.. Vi har andre turløyper som vi bruker til utforskning. Vi har kapellet i nærmiljøet som brukes i høytider. Avslutningsturen med barnehagen og foreldre gikk til Fossmotunet.



Måltid etter fiskesprellkurs

Foto: Nedre Bardu barnehage

Vi har to 5 åringer i år. De har klubb en gang i uke. Vi prøver å få vært med skolen på en tur, i tillegg får vi være med på skolekonsert der det er passende. 4 klassen har vært på besøk hos oss og lest for våre barn. Det er en stor gevinst at barnehagen og skolen har samarbeid, slik at overgangen fra barnehagen til skole/SFO er så liten som mulig.

Nærmiljø, kultur, og det å bli kjent med sin egen kommune og bygd er viktig. Før jul besøkte 3 åringer tannhelsetjeneste, da to de med seg de andre barna også og hadde en

Seterveien barnehage

Vår visjon er "med trygghet i sekken". Vi ønsker at barna skal utvikle sosial kompetanse, selvstendighet, nysgjerrighet og bli reflekterte i samspill med andre barn og voksne i trygge omgivelser. Språk har vi stort fokus på i hverdagen ved bruk av språkverktøyet "snakkepakken" og i små språkstimulerende grupper.

sentrumsvandring. Siden barnehagen ligger så langt unna sentrum, og kostnadene ved bruk av buss / drosje er høy, blir det ikke så ofte vi får muligheten til det. På samme turen var de innom brannstasjonen på besøk, og spiste lunsj der.



Foto: Nedre Bardu barnehage

Eventyret med de 3 bukkene bruse ved hjelp av snakkepakken

I februar 2010 flyttet vi over til den nye delen av barnehagen, mens renovering av det eksisterende bygget ble gjort. Høsten 2010 startet vi opp med en 2 avdelings barnehage. Uteområdet har fått et stort "løft", men vi har fortsatt en del ting som må gjøres der. Fortsatt sliter barnehagen med høyt sykefravær, men det jobbes med det for å få fraværet ned. Fraværet er ikke på grunn av arbeidsmiljøet. Vi jobber veldig for å ha et godt arbeidsmiljø. Vikarproblemet er fortsatt til stede. Siden vi i 2010 ikke hadde fulle avdelinger, klarte vi oss i gjennom den

perioden. Forsvarlig drift med så mange små aktive barn krever minimum 3 voksne pr. avdeling.

Vi har 30 % stilling som renholder. Denne stillingen er fortsatt ubesatt. Vi deler vaktmestertjeneste med Nedre Bardu skole hver onsdag.



I Seterveien har vi faste turdager hvor vi bruker naturen og nærmiljøet. Dette året har vi tatt i bruk grillkåta vår som ligger i passe avstand oppi skogen. Fra de minste ettåringene til de største førskolebarna har hatt flotte turer hit. Personalet har også kurset hverandre i matlaging og aktivitet i friluft. I to av vintermånedene drar vi en gang i uka til Barduhallen hvor vi har aktiviteter inne i hallen.



Foto:Seterveien barnehage

Uteområdet innenfor barnehagens område har lenge vært begrenset etter utbyggingen. Vi forutsetter at det kan ferdigstilles i 2011.

For å holde kontakten på tvers av avdelingene arrangerer vi fellessamlinger, felles turer og "fester" på huset. Nyttårsball, bamsefest og pyjamasfest er eksempler på dette. Dette er med på å gjøre de minste kjente og trygge utenfor sine egne avdelinger, knytte bånd på tvers og lette overgangen til stor avdeling.

Sponga barnehage

De 36 barna utgjør til sammen 49 plasser fordi barn under 3 år teller for 2. Pga barn med spesielle behov har vi valgt å ta inn 2 barn mindre enn "normalt" på en base. Det er ikke hensiktsmessig eller bra for dette barnet å få for trange forhold. Alternativet ville være å fylle opp basen med 2 barn og ta inn en ekstra ressurs på 100% stilling.

En stor utfordring for Sponga bh. er at vi har mange barn som er fra mottaket. Mange av disse barna er bosatt i Bardu for kortere perioder og blir så sent hjem eller til en annen kommune (opphold som flyktning), Vi har dermed inntak av nye barn gjennom hele barnehageåret. Venteliste på barn er ofte barn under 3 år, mens plasser vi ofte har ledig er over 3 år, dermed får vi ikke tatt inn barn i de



Foto:Seterveien barnehage

I HMS arbeidet har vi satt fokus på forebygging av muskel- og skjelettplager. Vi har utarbeidet handlingsplan, endret litt på våre rutiner og planlagt innkjøp av flere hjelpemidler. Det har vært en nyttig prosess som har vært med på å gjøre oss mer bevisste i hverdagen, og på sikt forhåpentligvis være med på å bidra til å begrense disse plagene på personalet.

Barnehagen har 21 ansatte som deler på 16,27 årsverk. Av disse er det 7 førskolelærere, 6 ansatte som har fagbrev/barnepleierutdanning og 8 assistenter uten utdanning.

Seterveien barnehage har et samarbeid med Viken senter som kjøper 4 plasser over 3 år og 2 plasser under 3 år hos oss. Dette samarbeidet fører til mange tilvenningsperioder i løpet av året. I gjengjeld bidrar Viken med faglig kursing av personalet.



Foto: Ole Kroken

ledige plassene. Prøver så godt vi kan å flytte de "største" av de minste barna over på "storbase", men er barna under 2 år, går dette dårlig.

I Sponga har vi hatt fokus på kropp, bevegelse samt språk og kommunikasjon. Alle ansatte var på kurs angående snakkepakken og steg for steg, dette er et verktøy for å bedre språket til barna og sette ord på de følelsene de har, samt gjenkjenne følelser hos andre. Vi har hatt fokus på kosthold hvor fiskeprodukter er fremtredende på lunsjbordet.

I Sponga barnehage vil det ikke være noen driftsmessige endringer.

Sponga barnehage er en barnehage som egentlig ikke var tiltenkt til dette formålet

Øvre Bardu barnehage

I Øvre Bardu har vi fokus på at barna skal ha god tid til lek, at de får hjelp og støtte til å etablere gode vennskap, og at vi skal være aktive og synlige i nærmiljøet. Vi har startet forberedelsene til å ta i bruk programmet "Steg for Steg". Dette er en systematisk måte å arbeide med utvikling av sosial kompetanse på. Personalet har kurset seg i dette programmet sist høst og arbeider nå fortløpende med forberedelsene til å ta det aktivt i bruk i barnegruppa fra høsten 2011.

Vi har jevnlig aktiviteter med skolen, og jobber godt med overgang mellom barnehage og skole.

Økonomisk sett hadde vi normal drift fram til høsten, da det ble innført innkjøpsstopp og restriksjoner på vikarbruk.

(barnehage), vi har fått gjennomført flere ting som er kjempebra, men vi skulle gjerne ha fått gjennomført andre tiltak for å gjøre barnehagen enda bedre for brukere, ansatte og foreldre.

En uting at vi får regninger som vi aldri har blitt forespurt/fortalt fra andre avdelinger. For eksempel: henting av papp fra renovasjon, brannvarsling fra brannstasjon og lisenser (Visma, data).



Foto: Øvre Bardu skole

Det har vært en belastning for barnehagen at vi ikke har fått tilsette ny førskolelærer i påvente av eventuell overtallighet etter endt omorganisering i kommunen. Denne situasjonen kan ikke fortsette fra neste barnehageår.

Skolene i Bardu

Organisering

Grunnskolen i Bardu har følgende avdelinger:

	2008			2009			2010		
	Elev-tall	Årsverk		Elev-tall	Årsverk		Elev-tall	Årsverk	
		Lærer	Andre		Lærer	Andre		Lærer	Andre 1)
Fredly skole	24	3,8	1,05	11	2,9	1,05			
SFO	3		B.hg	3		B.hg			
Øvre Bardu skole	61	9,3	2,17	56	9,7	1,7	57	8,6	1,7
SFO	26		1,1	22		1,1			1,2
Nedre Bardu skole	41	6,2	1,5	39	6,2	1,5	42	6	0,5
SFO	25		1,7	20		1,7	17		1,5
Setermoen skole	227	28	4,5	239	29,6	5,2	255	28,6	4,7
SFO	77		5,1	79		5,1	81		5,1
Bardu Ungdomsskole	159	25,7	2,25	170	24,3	2,25	140	21,1	2,9

1) Merkantil, renhold, assistent, vaktmester.

Tjenester og oppgaver

Tjenesteområder: grunnskole, skoleskys og drift av skolebygg.

- Fredly skole ble nedlagt sommeren 2010
- Grunnskolen i Bardu gir grunnskoleopplæring i samsvar med gitt lover og regler for barn 1.-10 årstrinn.
- Barneskolene har SFO-tilbud for elever i 1.-4.klasse.
- Alle skolene deltar i regionalt utviklingsprosjekt om Vurdering for læring. Dette som en følge av ny forskrift til opplæringsloven kap.3.
- Barneskolene samarbeider om samlet kystleirskole for elevene i 7.klasse.
- Grendeskolene samarbeider om felles aktivitet dager.
- Alle barneskolene samarbeider om undervisningsopplegget Bygda Rundt for 5. klasse.
- Ungdomsskolen er en MOT-skole, og deltar i dette landsomfattende prosjektet.
- Leksehjelp er et tilbud til elever 1.-4.klasse

Økonomisk resultat

Bardu ungdomsskole	Regnskap 2009	Regnskap 2010	Vedtatt budsjett 2010	Revidert budsjett 2010	Avvik kr Regn/Rev.b	%-vis forbruk
Sum driftsutgifter	18 971 120	18 307 650,90	14 788 300	16 643 900	-1 663 750,90	105,61
Sum driftsinntekter	-2 775 790	-2 579 046,94	-1 340 000	-2 376 000	203 046,94	77,19
Netto utgifter	-984 479	15 728 603,96	13 448 300	14 267 900	-1 460 703,96	112,27

Avdelingen har et stort driftsunderskudd i 2010. Dette skyldes ekstraordinær lønnsbelastning. Det er også underbudsjettering på poster avdelingen ikke har hatt muligheter å påvirke underveis. Dette gjelder pensjon, arbeidsgiveravgift og forsikring bygg

med 425.000, strøm med 225.000 og skoleskys med 290.000. I tillegg har avdelingen hatt ekstra utgifter til innleid kompetanse på atferdsproblematikk på 110.000(ART).

Nedre Bardu skole/ SFO	Regnskap 2009	Regnskap 2010	Vedtatt budsjett 2010	Revidert budsjett 2010	Avvik kr Regn/Rev.b	%-vis forbruk
Sum driftsutgifter	6 346 408	6 576 138,27	6 120 300	6 815 600	239 461,73	96,49
Sum driftsinntekter	-727 592	-1 135 524,54	-362 200	-920 600	214 924,54	123,35
Netto utgifter	5 618 816	5 440 613,73	5 758 100	5 895 000	454 386,27	92,29

Setermoen skole	Regnskap 2009	Regnskap 2010	Vedtatt budsjett 2010	Revidert budsjett 2010	Avvik kr Regn/Rev.b	%-vis forbruk
Sum driftsutgifter	24 638 473,59	25 508 639,17	21 799 800	24 730 400	-778 239,17	103,15
Sum driftsinntekter	-4 521 012,60	-4 736 477,29	-1 997 000	-4 051 000	685 477,29	116,92
Netto utgifter	20 117 460,99	20 772 161,88	19 802 800	20 679 400	-92 761,88	100,45

Regnskapet viser et overforbruk på 92 761,88 kr. Dette skyldes overskridelse på posten elektrisk energi på 324 000 kr. Det var ikke

mulig å ta inn hele dette på andre budsjettposter.

Øvre Bardu skole	Regnskap 2009	Regnskap 2010	Vedtatt budsjett 2010	Revidert budsjett 2010	Avvik kr Regn/Rev.b	%-vis forbruk
Sum driftsutgifter	8 884 516,73	8 318 676,74	7 406 400	8 159 800	-158 876,74	101,95
Sum driftsinntekter	1 045 372,63	- 745 439,38	-322 000	- 646 000	99 439,38	115,39
Netto utgifter	7 839 144,10	7 573 237,36	7 084 400	7 513 800	-59 437,36	100,79

Avdelingen sett under ett har et positivt avvik på 36 693 kr. Vi har et negativt avvik på regnskapet som skyldes høye strømutfgifter, underbudsjettet skoleskyss og ekstra tiltak knyttet til ressurskrevende elever. Totalt har

skole/sfo og barnehage et overskudd. Innkjøpsstopp/ minimal vikarbruk og overskudd på refusjoner/tilskudd har redusert underskuddet.

Aktivitet

Bardu ungdomsskole

Våren 2010 hadde skolen ukvalifiserte lærere i 2,6 % stilling. Høsten 2010 har skolen hatt 100 % dekning av kvalifiserte lærere. Skolen vår mangler formell fagkompetanse i tysk og musikk. Skolen vår har også behov for kompetanseheving i atferdsproblematikk. Store reduksjoner i lærertetthet og vikarressurs har medført mye overtid på våre lærere, og det er en svært kostbar vikarløsning. Innkjøpsstopp høsten 2010 satte kurs- og kompetanseheving på et nullnivå. Vikarbehovet har likevel vært stort grunnet: Flere aktive kommunepolitikere, 3 lærere på samlingsbasert videreutdanning,

samlingsbasert deltakelse i prosjektet Vurdering for læring, møter i egen organisasjon og fravær grunnet egen sykdom / syke barn. I enkelte perioder har skolen hatt dårlig tilgang på vikarer. Dette har medført gruppesammenslåing og belastning av spesialundervisning. Oversikt over omfang er sendt rådmann til informasjon. Reduksjon av lærerstillinger på grunn av innsparingsprosessen har gitt et redusert opplæringstilbud til alle elevene. Bardu Ungdomsskole har 40 % vaktmestertjeneste som er administrert av bygg & eiendom.

Aktiviteter – vårt læringsmiljø

- Bardu Ungdomsskole er en **MOT**-skole. I praksis betyr det at alle klassetrinnene får tilbud om undervisningsopplegg som skal bevisstgjøre til å ta valg som gjør at de mestrer livet, styrke deres mot til å ta vare på seg selv og andre og sette fokus på verdier, valg og tro på egne krefter. Grunnverdiene beskrives kort: MOT til å leve, MOT til å bry seg, MOT til å si nei.
- Utdanningsvalg** er en viktig del av ungdomsskolens undervisningstilbud. I løpet av 3 år skal elevene ha 113 timer med dette "faget". Vi organiserer det som



Foto: Bardu ungdomsskole

en ukes tilbud på høsten der elevene velger ulike emner som fordypning. I tillegg arrangeres yrkeskafeer i samarbeid med foreldrene 4 ganger i løpet av 9. og 10.klasse og hospitering videregående skoler i nærområdet vårt.

- Skolen vår har tradisjon for å starte **nytt skoleår** med overnattingstur for de nye 8.klasse-elevene, en felles aktivitetsdag Stormyra Rundt og 2-dagers ekskursjon for 9.klasse knyttet til fagene kroppsøving og naturfag.
- **Datanettverk** for elevene ble forbedret høsten 2010, og fungerer nå bedre enn tidligere. Det har ikke skjedd noen forbedringer på administrasjonsnettverket, så vi sliter fortsatt med stor tregghet og ustabilitet. Lærerne kan fortsatt ikke logge seg på nettverket hjemme. Det er ikke innkjøpt noen flere elev PC'er. Skolen mangler 83 maskiner før tilgjengeligheten er 100 %.
- Det har ikke vært gjennomført noe form for utvendig – eller innvendig **vedlikehold** av bygningsmassen i 2010.
- Skolen har mye **slitt inventar**, og må prioritere innkjøp av elevbord, stoler, elevreoler og kontorstoler.
- Skolen har ikke hatt ressurser til å fullføre innkjøp av **nye lærebøker** etter K-06. Dette vil bli prioritert i 2011.
- Vintertid sliter skolen med **kalde arbeids – og klasserom**. Det har vært nødvendig med innkjøp av eksterne varmekilder for å få innetemperaturen opp til 20 grader.
- Skolen vår hadde tilfredsstillende resultater av det samlede **læringsutbytte** våren 2010, og oppnådde 40,5 grunnskolepoeng. Nasjonalt nivå var 39,8.



Foto: Bardu ungdomsskole

Praktisk naturfagundervisning.
Fra sauehode til øyeforskning



Foto: Bardu ungdomsskole

Samarbeid

- Regionalt rådgivernetverk og kompetanseheving.
- Deltar i regionalt lærende nettverk ifm. Vurdering for Læring.
- Klassekontaktene i 9.og 10 kl. om gjennomføring av yrkeskafè høst og vår
- Frivillige organisasjoner om bruk av skolen til aktiviteter på kveldstid.
- FAU er en viktig samarbeidspartner for utvikling av skolen vår.

Nedre Bardu skole og SFO

Skolen fikk 1.august ny rektor. Nedre Bardu skole har 42 elever dette skoleåret. 1.-2.klasse, 3.-4. klasse, og 5.-7.klasse går sammen. Elevantallet tilsier en firedeling, men plassmangel gjør at 5.-7.klasse fortsatt har mange fag felles.

Tradisjonen tro startet vi første skoledag med pizzafest. Vi markerer at vi møtes igjen, klart til innsats og læring.

I uke 21 hadde skolen, og spesielt 6. og 7.klasse, besøk fra Pengsjø skole i Sverige. Programmet denne uka besto av tur i skolens



Foto:Liv Krogstad

lokalmiljø, tur med hurtigruta og fjæretur for hele skolen, i tillegg til aktiviteter på skolen. Dette besøket følges neste år opp når våre 5.og 6.klassinger besøker Pengsjø skole. Dette er et samarbeidsprosjekt gjennom flere år mellom Pengsjø skole og Nedre Bardu skole.

Aktiviteter som teatertur til Tromsø, Bygda Rundt og aktivitetsdag med ØBS utgikk denne høsten pga innkjøpsstopp.

Nedre Bardu skole er stolt av å ferdigstille Bardus første ballbinge. Den sto klar kort tid etter skole startet opp i høst. Bygd og satt opp på dugnad.

Jula synges inn i Nedre Bardu på førjulskonserten skolen har i samarbeid med Bardu musikkråd.

Setermoen skole

Skolen har gjennomført undervisning for 255 elever 1.-7. trinn. Høsten 2010 fikk Setermoen skole overført alle elevene fra Fredly skole.

Andre prioriteringer og tiltak

- Undervisningsinspektør og tre lærere deltar i regionalt prosjekt "Vurdering for læring"
- Alle lærerne deltar gruppevis i skolens arbeid
- med vurdering og lokale læreplaner.
- Videre arbeid med "Alle teller". Grupper av lærere deltok.
- Nasjonale prøver på 5. trinn viste godt resultat for Setermoen skole.
- Ble tildelt prosjektmidler fra *Den naturlige skolesekken* til prosjektet *De fire store*, om bjørn, ulv, jerv og gaupe.
- Fremmedspråklige elever. Setermoen skole har elever fra 13 nasjoner. Disse elevene er kommet til Bardu som bosatte flyktninger, som beboere på mottaket, ved foreldres ekteskap og ved arbeidsinnvandring.
- Å gi god undervisning for elever med fremmedspråklig bakgrunn er en stor utfordring.
- Alder, morsmål og tidligere skolegang varierer mye. Når vi setter sammen norskgrupper for disse elevene forsøker vi å finne så bra løsninger som mulig. Samarbeidet med Mottaket er godt.
- CHART ble engasjert for å arbeide med elever med utfordrene atferd.
- Gjennomført elevundersøkelse og trivselsundersøkelse.
- Revidert skolens *Trivselsplan*.

Vi har et aktivt FAU som bl. annet arrangerer Halloweenfest, juletreffest og kulturkafe for våre elever.

Viser forøvrig til virksomhetsplanen for detaljert informasjon.

Arbeidsgruppe for renovering og utviding av NBSK har høsten 2010 gjort sitt arbeid og forprosjekt blir utarbeidet februar 2011.

Ingen elever på NBSK har leksehjelp dette skoleåret.



Foto: Anne Mari Berglund

- Deltatt på "Beintøft". Kampanje for å få flere elever til å gå til skolen.
- Deltatt i arbeidet med forprosjektet til *Framtidstunet*.
- Fagveileder deltar i arbeidsgruppe for utarbeiding av kommunal Leseutviklingsplan.

Kultur

De tradisjonelle konsertene ved skoleslutt i juni og i desember ble gjennomført med fullsatt aula.

Fysisk aktivitet

"Topptur" for 5. trinn til Sjøpynten, 6. til Holtet og 7. til Orta ble gjennomført. Elever fra 5. 6. og 7. Trinn deltok på interkommunal skistafett. Deltatt i "Tinstafetten".

Skolebygninga.

- Innkjøpt lekeapparat ble satt opp sommeren 2010..
- Det er foretatt akustiske målinger på klasserom. Rapporten viste tiltak for utbedring. Tiltakene gjennomført i mars 2010.

Øvre Bardu skole

Skole og sfo har stabil og godt kvalifisert bemanning. Høsten 2010 startet tre lærere på videreutdanning knyttet opp til skolens kompetansebehov og Barduskolens satsningsområder.

Øvre Bardu skole/sfo har i tillegg til ordinær drift i 2010 hatt stort fokus på skolemiljø og elever med utfordrende atferd. I tillegg til det som er nevnt i skolenes fellesdel har vi lagt vekt på innføring av veiledet lesing på 1-4 klassetrinn. Uteskole som en viktig del av læringsarenaen på 1-4. klasse legger vi stor vekt på. Den tradisjonelle høstfesten ble arrangert som vanlig i november ved hjelp av et godt foreldresamarbeid. Årets tema var miljø, det passet godt da skolen har vært utrolig kreativ på gjenbruksfronten. Dette var synlig i ei flott utstilling.

Innkjøpsstopp og minimal vikarbruk har ført til at andre planlagte aktiviteter har blitt avlyst /utsatt. Det har ført til et redusert undervisningstilbud i perioder da det ikke ble satt inn vikar, men slått sammen klasser/grupper.



Foto: Øvre Bardu skole

. kl. gjorde høsten
g barnehage på i

Bardu kulturskole

Organisering

Kulturskolen er organisert som en egen resultatenhet direkte underlagt rådmannen.

Tjenester og oppgaver

Kulturskolen er lovforankret i opplæringsloven av 1998 under § 13.6

Målsetting: *Gjennom OPPLÆRING – UTFOLDELSE – OPPLEVELSE skal Bardu kulturskole gi et tilbud i estetiske fag til barn, unge og voksne i kommunen. Tilbudet gis i samarbeid med skoler, nærmiljø og frivillige organisasjoner. Alle i kommunen skal ha like muligheter for å benytte seg av tilbudene.*

- Undervisning; individuelt og i grupper
- Konsertvirksomhet
- Musikk-/kunstfaglig ressursenter for grunnskolen, frivillige lag og foreninger
- Samarbeide med grunnskolen og avd. kultur om gjennomføringen av den kulturelle skolesekken

Kulturskolen har til sammen 4 årsverk.

- Medlem av Bardu musikkråd
- Samarbeide med Norsk kulturskoleråd om å utvikle kulturskoletilbudet
- Kommunalt organ for Norsk kulturskoleråd og Norsk Tipping for nominasjon av kandidat til "Drømmestipendet"
- Salg av tjenester; lokalt og regionalt



Foto:Bardu kulturskole

Økonomisk resultat

	Regnskap 2009	Regnskap 2010	Vedtatt budsjett 2010	Revidert budsjett 2010	Avvik kr Regn/Rev.b	%-vis forbruk
Sum driftsutgifter	2 282 012,1	2 287 708,07	2 321 500	2 356 700	68 991,93	97,07
Sum driftsinntekter	-425 448,33	-459 996,18	-445 500	-445 500	14 496,18	103,25
Netto utgifter	1 856 563,77	1 827 711,89	1 876 000	1 911 200	83 488,11	95,63

Positivt avvik er relatert til *salg av lærertimer* til grunnskolen (11,5 % stilling - *ikke budsjettet*) - samt bortfall av vakant 10 % stilling på

billedforming i forbindelse med økonomisk nedstyring (OU-prosess).

Aktivitet

Undervisningen foregår i kulturskolens lokaler i «SMASH-bygget» og i Barduhallen.

Elevtall: ca. 100 (20 % av elevtallet i gr.skolen)

Skolepenger: kr. 2.500,- pr. år / *Instrumentleie:* kr. 400,- pr. år

Dirigenttjeneste: kr. 30.000,- pr. år

Kulturskolen støtter korpseene i bygda; Setermoen Skolekorps har siden 1982 mottatt fri dirigent gjennom Kulturskolen. Bardu Musikkforening gikk inn i dirigentordningen høsten 2001. Kulturskolen gir tilbud om



Foto:Bardu kulturskole

individuell opplæring til korpseene. Elevene registreres som vanlige elever i kulturskolen. Korpset betaler for elevplassen.

Faste forestillinger/aktiviteter

- Deltagelse på trad. *høst-/jul- og vårkonsserter* med lærere og elever.
- *Strykeseminar* med Malfred Hansen fra Nordnorsk musikkonservatorium. Gjennomført første gang høsten 2002. Vellykket sett både fra skolen og elevens synspunkt. Årlig tiltak for å gi

de eldste strykeelevene mulighet til å spille i orkester på et høyere nivå.

- *Helgeseminar* med alle elevene. Ulike samspillgrupper. Avsluttes med konsert. Gjennomføres 2 ganger pr. år - høst og vår.
- *Skolekonsserter* for alle elevene i grunnskolen (1.-7. klasse). Inviteres til kulturskolen.

Undervisning:

Semester	Type	Sted	Deltagere Annet
Vår	Individuell-/ gruppeundervisning	Kulturskolen/ musikkrom Barduhallen	Følger grunnskolens skolerute. Underv. <u>en</u> gang pr. uke 30.min. pr. elev (snitt)/100 elevpl.
Høst			

Konsertvirksomhet

Februar 2010:

UKM Ala Grendehus, elever i kulturskolen deltok

April 2010:

Seminar for elever i kulturskolen
Skolekonsserter av elever i kulturskolen, Setermoen skolekorps og lærere for alle elever i barneskolen

Dansekveld i Setermoen skoles aula av Bardu musikkforening og kulturskolelærere
Skolekonsserter av elever i kulturskolen, Setermoen skolekorps og lærere for alle elever i barneskolen

Mai 2010:

Korps, spilling i gatene
Vårkonsert på Menighetshuset

Juni 2010:

UKM Fylkesmønstring

August 2010:

Huskonsert på kulturskolen av elever og lærere
Sommerkonsert på Setermoen skole hvor elever og lærere deltok
Defilering på idrettsbanen ved Barduhallen av elever og lærere og skolekorpset under åpning av fylkeslekene
Kostymetog under Bardumartnan hvor elever fra kulturskolen og Setermoen skolekorps deltok

Oktober 2010:

Konsert i Bardu kirke av kulturskolens strykeorkester ved innvielse av nytt orgel
Høstkonsert på Setertun av elever og lærer og Setermoen skolekorps

Konsert på Barduheimen av lærere og elever

November 2010:

Dansekveld i Setermoen skoles aula av Bardu musikkforening og kulturskolelærere
Seminar for elever i kulturskolen
Musikkinnslag i kommunestyremøtet av elever i kulturskolen

Musikkinnslag i julegate i servicesenteret av elever i kulturskolen

Desember 2010:

Konsert på Barduheimen av lærere og elever
Luciakonsert på Setermoen skole hvor elever i kulturskolen deltok

Luciakonsert i Salangen kirke hvor elever i kulturskolen deltok

"Vi syner og spiller jula inn" i Nedre Bardu samfunnshus, Salangsdalen kapell og Bardu kirke hvor skolekorps og elever og lærere i kulturskolen deltok.

Familiegudstjeneste i Nedre Bardu kapell og Bardu kirke hvor skolekorps og elever og lærer ved kulturskolen deltok

Salg av tjenester:

Semester	Type	Kunde	% st.	Refusjon
Vår	Gitarundervisning	Lavangen kulturskole	30,0	100 % refusjon
	Dirigenttjeneste	Bardu musikkforening	20,0	15.000,-
		Setermoen skolekorps	20,0	Ingen refusjon
Høst	Gitarundervisning	Nedre Bardu skole	11,5	100 % refusjon
		Lavangen kulturskole	30,0	
	Dirigenttjeneste	Bardu musikkforening	20,0	15.000,-
		Setermoen skolekorps	20,0	Ingen refusjon

Avdeling plan og utvikling

Organisering

Adm. og ledelse, natur- natur og miljøforvaltning:
Byggesaksbehandling:
Kart og oppmåling:
Planlegging:
Brann og feiing:

1 (Tjeneste 6000)
0,6 (Tjeneste 6020)
2 (Tjeneste 6015)
1 (Tjeneste 6050)
6,4 (Tjeneste 6030 og 6035 inkl renholder)

Tjenester og oppgaver

1. Planlegging

- Kommuneplan
 - Strategisk del (tekst)
 - Arealplan (kart)
 - Samfunnsdel
- Reguleringsplaner
 - Egne planer, utarbeidelse
 - Saksbehandling (nye planer, reguleringsendringer, revisjoner, dispensasjonssøknader, klager)
- Prosjektering og byggeledelse (*Ikke primæroppgave*)

2. Kart og oppmåling

- Kartgrunnlag
- Matrikkelforvaltning
- Oppmåling
- Fradelinger
- Eiendomsinformasjon
- Vedlikehold fastmerker
- GIS
- Utarbeidning av grunnlagsdata og –kart for eiendomsforvaltning, festeavtaler og eiendomstaksering

3. Natur- og miljøvern

- Forurensning og avfall
- Inngrepssaker
- Naturvern (forvaltningssaker)
- Biologisk mangfold – kartlegging ajourhold
- Fiskeforvaltning
- Viltforvaltning
- Friluftssaker
- Vassdragsforvaltning
- Motorferdsel
- Mineralressurser



Bjørnespor



Faksimile fra "Våre veier"



Utdrag fra sentrumplanen – eldre-senteret

4. Byggesaksbehandling

- Bygge- og rivesøknader
- Tilsyn
- Dispensasjonssaker
- Klagesaker
- Behandling av tilskudd for vann og avløpsanlegg tilført tjenesten i 2010

"Byggesaksdelen" i ny plan og bygningslov ble innført i 1.7.2010. Det er videre et overgangsarbeid i denne forbindelse som vil vedvare ut 2011.

5. Brann og redning

- Brannsløkking
- feietjeneste og tilsyn
- trafikkulykker, forurensningsberedskap/ oljevern



6. Arealinformasjon

- Digital kartfestet informasjon
- Temakart

Økonomisk resultat

	Regnskap 2009	Regnskap 2010	Vedtatt budsjett 2010	Revidert budsjett 2010	Avvik kr Regn/Rev.b	%-vis forbruk
Sum driftsutgifter	11 471 032	11 405 869	11 192 500	11 361 700	-44 169	100,4
Sum driftsinntekter	-4 841 549	-5 933 362	-5 096 900	-5 646 900	286 462	105,1
Netto utgifter	6 629 483	5 472 507	6 095 600	5 714 800	242 292	95,7

Aktivitet

Aktiviteten har vært svært høy i avdelinga i 2010. Bakgrunnen for dette er bl.a. realiseringen av reguleringsplan Setermoen sentrum. Her gjenstår nå kommunens egne prosjekter hvor fokus i 2010 har vært på detaljplanlegging og anbudsprosess. Opparbeiding starter våren 2011.

Høy aktivitet på plansida for øvrig med flere reguleringsplaner både i egen regi og private reguleringsforslag og –endringsforslag samt en dele-/klagesaksbehandling og planprogram for kommuneplanen. Videre kan nevnes vedtak og stadfesting av 3 nye reguleringsplaner ved Altevatnet samt Klima- og energiplan for Bardu

Videre har det vært relativt høy byggeaktivitet både privat og offentlig. At en del av denne ikke har fulgt lovverket har økt saksbehandlingsbelastningen i forbindelse med klagesaker og ulovlig bygging med følgende merarbeid i forbindelse med oppfølging. "Byggesaksdelen" i ny plan og bygningslov ble innført i 1.7.2010. Det er videre et overgangsarbeid i denne forbindelse som vil vedvare ut 2011.

Innføring av ny matrikkel og matrikkellov, overgang til Euref 89 som nytt geodetisk kartdatum har også økt aktiviteten innenfor kart og oppmåling. Videre nevnes også arbeidet i

kommune. Planprosessen i forbindelse med kommuneplanens samfunnsdel er startet og kommet godt i gang.



Foto: Per Åke Heimdal

Fra scenarioverksted kommuneplan

forbindelse med revisjon av konsesjonsvilkårene for Altevasreguleringa og Barduelvmagasinet,

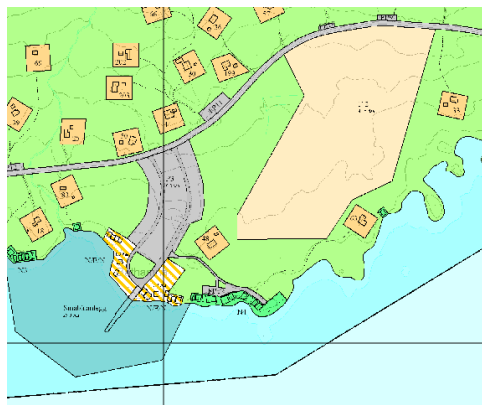
Noen kostratall:

Antall reguleringsplaner vedtatt:	4
Antall områdereguleringer vedtatt:	3
Antall detaljreguleringer vedtatt:	5
Antall planer på høring	10
I tillegg er 4-6 planer under arbeid	
Antall byggesøknader enkle tiltak behandlet	40
Antall rammesøknader behandlet	16
Antall meldingssaker behandlet	26
Antall målebrev utstett	19



Foto: Per Åke Heimdal

Kulturminneutgraving ved Leinavatnet



Reguleringsplan hyttfelt Altevatn

Avdeling kommunalteknikk

Organisering

Avdeling kommunalteknikk har 13,5 årsverk hvorav 2 på vei 2 på VA og 5 på R

I regnskapet er avdelingen delt i;

- 15 Kommunalteknikk
Finansiert av skatteinntekter
- 16 VAR
Finansiert av gebyrer

Tjenester og oppgaver

15 Kommunalteknikk omfatter tjenestene

- 6201 adm. kommunalteknikk,
- 6215 kommunale veier
- 6216 veilys.

16 VAR-tjenester omfatter tjenestene

- 6221 Vannforsyning
- 6230 Avløpsanlegg
- 6235 Septik
- 6240 Renovasjon

Hver av disse tjenestene har sitt eget regnskap avskilt fra kommuneregnskapet.

Økonomisk resultat:

15 Kommunalteknikk og vei	Regnskap 2009	Regnskap 2010	Vedtatt budsjett 2010	Revidert budsjett 2010	Avvik kr Regn/Rev.b	%-vis forbruk
Sum driftsutgifter	13 295 121	14 878 197	13 543 000	14 016 700	-861 497	106
Sum driftsinntekter	-4 863 326	-5 637 898	-5 598 700	-5 598 700	39 198	101
Netto utgifter	8 431 795	9 240 299	7 944 300	8 418 000	-822 299	110

Fordelt på tjenester:

Tjeneste	Tjeneste(T)	Regnskap 2009	Regnskap 2010	Vedtatt budsjett 2010	Revidert budsjett 2010	Avvik Regn-Rev.b	%-vis forbruk
6201	Adm kommunalteknikk	698 849	753 055	716 300	795300	-42 245	94,69
6215	Tilskudd private VVA	133 058	157 671	150 000	150000	7 671	105,11
6215	vei	6 802 836	7 434 320	6 196 000	6590700	843 620	112,80
6216	Gatelys	797 052	871 243	882 000	848000	23 243	102,74
	Sum netto utgift	8 431 795	9 216 289	7 944 300	8 384 000	832 289	109,93

(Administreringen av ordningen med tilskudd til private vei- vann- og avløpsanlegg ligger på avdeling plan og utvikling.)

Hele avviket mellom regnskap og budsjett ligger på tjenesten 6215, vei. Overforbruket fordeler seg med lønn/overtid med 230.000 kroner hvorav 166.000 kom som følge av snøsmelting i april. Brøytekontraktene koster 335.000 mer enn budsjettet

Høvling og isgraving kostet 400.000 kroner. Når smeltingen setter inn er det begrenset hvor mye det lønner seg å spare. Vi brukte mer enn budsjett, og derfor fikk vi bare ett regresskrav på 40.000 kroner for vannskader i et privat hus. Vi har holdt igjen på utgiftene etter den kostbare våren. Det gjelder feiing av strøsand rydding av kantvegetasjon, vedlikehold av grusveier, men vi har fått reparert skadde varmekabler og grøftet noe med tanke på neste snøsmelting.

16 VAR	Regnskap 2009	Regnskap 2010	Vedtatt budsjett 2010	Revidert budsjett 2010	Avvik kr Regn/Rev.b	%-vis forbruk
Sum driftsutgifter	14 013 196	19 898 108	16 964 700	20 102 700	204 592	99
Sum driftsinntekter	-14 013 196	-19 898 108	-16 964 700	-20 102 700	-204 592	99
Netto utgifter	0	0	0	0	0	

Her er kommunale vannverk, kommunale kloakkanlegg og renovasjon slått sammen. I forbindelse med etablering av rundkjøring og gjennomføring av sentrumsplan, er det gjort en

god del utskifting av ledninger i sentrum, dels i regi av Statens vegvesen. Dette er belastet på vann og avløp i regnskapet i 2010.

Aktivitet

I 2010 er det lagt ned mange timer også fra avdeling kommunalteknikk for å bidra til ny administrativ organisering av Bardu kommune.

Veier:

Det er opprettet kollektivgruppe i Bardu for å få bedre kontakt og samordning med Statens vegvesen, Troms fylkeskommune og kollektivtrafikk, spesielt med tanke på bussholdeplass og busslommer langs E6.

Det er laget reguleringsplan for Setervann og for Lappraen slik at det er ordnet planmessig for busslomme langs E6 ved Smestad og ved Toftakerveien.

Det er gjennomført en grundig gjennomgang av kommunale veier med tanke på brøyting. Som en del av denne gjennomgangen ble Nordliveien kommunal vei.

Parkering og snuplass ved Bjørnsmoveien med autovern. Rustet opp 500 meter med stikkrenne og grøfter. Laget møteplass på Granbergveien. Brukar på Lundlibrua er sikret

Gammelveien er oppgradert slik at det er klargjort for fortau og for kryss E6. Sluttutbetaling fortau 300.000 av 800.000 kr.



Foto: Kyrre Halvorsen

Gammelveien er gjort bredere og avrettet



Foto: Kyrre Halvorsen

Veilys er montert utenfor fortau og to avkjøringer er fjernet.



Foto: Kyrre Halvorsen

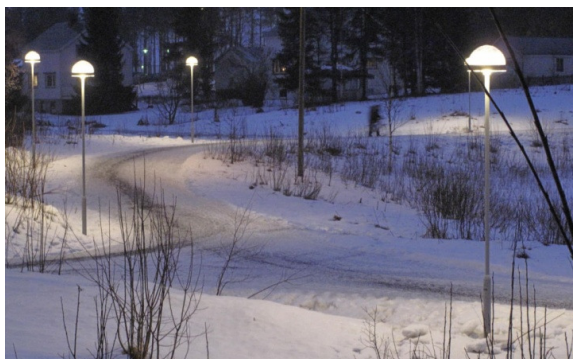
Veien er senket og avkjøring til Bardu Elektro er strammet inn

Undergang under E6 pluss gangvei (utført av Statens vegvesen.) Gangvei mellom hotellet og veksthuset fra Toftakerlia til gangvei mellom hotellet og Fv 847 er opparbeidet i h h til vedtak PTU 21/08 slik at den kan brøytes.

Skiltet busstopp Øvre Bardu skole
Skiltet busstopp Setermoen skole og fysisk bilhinder mot gangvei

Veilys:

Statens vegvesen har skiftet ut og overtatt veilys i sentrum og fra sentrum til Setervann Gammelveien osv
Vi har fått veilysene i tunnelen og langs Parkveien



Veilys fra undergangen E6

Foto: Kyrre Halvorsen

For Setermoen skole har vi fått utbetalt tilskudd 100.000 kr. + 10 parklys

Aktivitet VAR

Ny forskrift for vann og kloakkgebyrer.
Gjennomgang av abonnentliste med areal på bygninger.
Det er forhandlet og skrevet ny avtale om vakt på kommunalteknikk skrevet fram til 1.4.2011.

Ulike myndigheter holder et våkent øye med vår virksomhet:

- Inspeksjon fra fylkesmannen i Troms (mottakskontroll på deponi)
- Tilsyn fra Arbeidstilsynet. (Behandling av avfall som kan inneholde asbest)
- Mattilsynet (styring av UV)
- Toll og avgiftsdirektoratet. (Sluttbehandlingsavgifter og dokumentasjon)

Vann og avløp:

Taljer på pumpestasjonene kontrollert. Kjøpt ny bil til VA som budsjettert. Gammel bil ble stjålet og avskiltet.

Det er lagt ny hovedvannledning i Parkveien og under E6 forbi Esso. Det er lagt nye avløpsledninger oppover Altevannsveien og til Bardu hotell. Arbeidet som er utført i regi av Statens vegvesen er gjort opp ved at det er overført 3.000.000 kroner til Statens vegvesen belastet på vann og kloakk. Litt av dette blir refundert som en del av tilskudd til anlegg i sentrum.

Det er lagt nye avløpsledning fra E6 under "Byrommet" og oppover Gammelveien. Fra



Veilys nærmest skolen

Foto: Kyrre Halvorsen

Parkveien + 3 lysmaster 70W
Åsveien 3 lyspunkt forbi bofelleskapet.
Gangvei Fageråsen Trolldalsveien +2 punkter
Fjellstadveien + 39 lys i stolpe
Granbergveien + 39 lysmaster med varmekabel til Sagbekken. Varmekabel kan slås av for seg.
Østerdalsveien ved Mogaard + 9 lysmaster

Parkveien er det også lagt vannledning i Gammelveien. Målestasjonen bak Domus er fjernet og det er satt ned ny vannmåler. Disse arbeidene blir også belastet på vann og kloakk. Lagt hovedvannledning fra Setermoen fram til Nordli. Hovedvannledning fra lysløypa til vannbassenget.



Vann og avløpsledning er skiftet i Nedre del av Gammelveien

Foto: Kyrre Halvorsen

Inntak i Lappskaret reparert etter isgangen i vår. Sikret vann til Steilia midlertidig. Lagt ledning på Fredly vannverk. Bestilt nødstrøm til Kjølhaug i Øvre Bardu. Ordnet en feilkobling av kloakk i Fageråsen. Det er flere igjen. Det er laget nytt infiltrasjonsanlegg ved Målselv grense med kryssing av E6 med vann og kloakkledning.

Renovasjon

Gjennomgang av renovasjon, avklaring mot Senja Avfall IKS. Ny PC med nytt program på vekta.

Avdeling bygg og eiendom

Organisering

Avdelingen er organisert som en egen resultatenhet direkte underlagt rådmannen. Avdelingen har ansvaret for bygningsvedlikeholdet og utvikling av alle kommunale bygg, samt nyinvesteringer på

byggsiden. Det er i alt 13 stillingshjemler i avdelingen, redusert med 1 stillingshjemmel siste år.

Tjenester og oppgaver

- Bolighusutleie, primært til kommunalt ansatte, samt til kommunens øvrige innbyggere
- Omsorgsboliger til eldre, psykiatri og bofellesskap
- Eiendomsforvaltning. Med dette menes tilrettelegging av eiendommene for bruker, slik at denne innenfor gitte økonomiske rammer har optimale omgivelser for sin virksomhet/enhet.
- Drift- og vedlikehold av parkanlegg
- Tilrettelegging og vedlikehold av idrettsanlegg(sommeranlegg og vinteranlegg), herunder løypepreparering av hele lysløypeanlegget.
- Byggevirksomhet innefor nyinvesteringer av kommunale bygg
- Energiltak Øvre Bardu skole
- Setermoen barnehage

Økonomisk resultat

	Regnskap 2009	Regnskap 2010	Vedtatt budsjett 2010	Revidert budsjett 2010	Avvik kr Regn/Rev.b	%-vis forbruk
Sum driftsutgifter	22 729 534,74	21 536 535,65	15 437 000	19 320 200	-2 216 335,65	111,47
Sum driftsinntekter	-9 303 214,99	-8 740 806,76	-7 605 600	-7 605 600	1 135 206,76	114,93
Netto utgifter	13 426 317,75	12 795 728,89	7 831 400	11 714 600	-1 081 128,89	109,23

Regnskapet for 2010 viser et "overforbruk" på kr 1 081 128,89 herav energikostnader på kr 786 210,- for gjeldende bygg; kommunehuset, kommunale utl. boliger(tomgang/vedlikehold), omsorgsboliger-fellesareal, sponga lagerbygninger, doktorgården, Smedstad, samt 2 bygg feilbelastet(kr 113 924,-). Kommunehuset som hadde største energikostnaden på hovedtavle, har tross alt redusert forbruket med 46 787 kwh i forhold til 2008 mens batteribackupen(Ups-anlegg) til serveranlegget har øket fra 44 510 til 95 692 kwh på 3 år. Det er ei stor utfordring å redusere energikostnader der kilowatt pris og nettleie svinger etter markedsetterspørsel og vintertemperaturer. Eks. pris pr kwh 2008 kr 0.439 for 2010 kr 1.058 pr kwh.(inkl.avg.).

Den andre kostnadsoverskridelsen kommer fra snøbrøytingen med kr 301 541,-. Årsaken til denne kostnaden, ligger "omveltningen" i forbindelse med Sentrumsplanen. Områdene som før var "avsatt" til snødeponi og direktedumping av brøytet snø er etter Sentrumsplanen og de endringene dette har medført ikke lenger "tilgjengelig". Eksempelvis nye brøyteområder, parkering foran Br. Bakkehaug as, Midt-Troms møbler as, foran Posten og området mot Diamanten driver kostnadene opp. Det er ikke blitt tatt høyde for endring i brøytemønstret i forbindelse med endringen av sentrum.

Aktivitet

- Utbygging av Nedre Bardu barnehage stod ferdig og overlevert høsten 2010 med plass til 18 barn.
- Arbeidet med utforming av arkitektkonkurransen for Fremtidstunet har vært arbeids- og tidkrevende for gjennomføring, avsuttet ved sommertider.
- Forprosjekt for utvidelse av Miljøarbeidertjenesten har pågått frem til nå, klar for AMU

- Grunnlag for tilbudskonkurrans i forbindelse med rehabilitering av ventilasjonsanlegg på Helsesenteret utført
- Innførsel av SD-anlegg pågår
- Tilbudskonkurrans for ungdomsboliger på Øverjordet gjennomført, oppstartet nå i februar
- Fredly skole er "nedgradert" til barnehage, kontormoduler flyttet til Viken Senter
- Ført opp garasje for tråkkemaskinen, sluttarbeidene skal utføres eget personell
- Forprosjekt i forbindelse med utvidelse/rehabilitering av Nedre B. skole
- Kjøpt enebolig i Moegga
- Ført opp råbygget til tråkkemaskinen



Tilbygg Nedre Bardu barnehage

Foto: Reidar Bjørnenak

Vedlikeholdsoppgaver utført 2010

- Vedlikeholdet av kommunens 99 leiligheter blir gjennomført rutinemessig mellom ut og innflytting, vedlikeholdet bærer preg av langtidsløse og dermed mer slitte leiligheter.
- Flere kommunale boliger beiset utvendig
- Utbedret adkomstveg i Åsveien 58 og 62
- Utbedret adkomstveg til Bakkeveien 11
- Økende utfordringer med teknisk anlegg som "går ut" på dato, krevende vedlikehold
- Økende behov for ombygging og tilrettelegging av omsorgsboliger til eldre, psykiatri og miljøarbeidertjenesten
- Skjerpede krav til brannforebyggende arb. medfører ekstern bistand etter branntilsyn
- Strengere krav til energibruk, krever nyutvikling av eksisterende anlegg
- Forsterket og understøttet bærebjelker i Barnas Hus
- Asfaltert varemottak og adkomst til kjøkken, Barduheimen
- Anlagt og utvidet gjerde rundt Seterveien barnehage
- Satt opp gjerde ved Finnkroken vannverk
- Nye hovedporter til Seterveien, Fageråsen, Bekkebo og Nedre Bardu barnehager
- Fjernet grunnmur til kontormoduler på Fredly skole
- Innført renholdsplan for kommunehuset og Nedre Bardu barnehage
- Skiftet ut og flyttet markeringslys på Nordstua etter branntilsyn
- Kjøpt inn skilt og montert i forbindelse med Bardumartnan
- Større vedlikehold på vent. anlegg kommunehuset etter lekkasje
- Diverse utbedringer etter el. tilsyn (TK) på SMASH

- Spyling og slamsuging ved avløp til Helsesenteret
- Skiftet ut elektrisk varmebatteri i Barduhallen
- Diverse utbedringer av elektrisk anlegg på Barduheimen etter pålegg fra Troms kraft
- Påbegynt opprusting av lekeplasser i Solsvingen og Solstien, ferdigstilles sommeren 2011
- Skiftet ut dempesand i flere sandkasser
- Utvidet parkeringsplassen ved Seterveien barnehage
- Satt opp nye lekeapparater i 3 barnehager
- Gjennomført Radonmålinger, slutføres i 2011 (HMS-tiltak)
- Kartlegging av inneklime Nedre Bardu skole(HMS-tiltak)
- Brannvarsling etablert i kommunehuset

Det er fortsatt stort etterslep på vedlikehold som følger av statiske budsjetter, mens det samtidig har vært store prisstigninger samtidig. Det som utføres av vedlikehold bærer preg av akuttvedlikehold.

Sammendrag/konklusjon

Avdelingen kan i korte trekk oppsummere årets drift på følgende måte:

- Stor aktivitet på vedlikeholdssiden som følge av ekstraordinære vedlikeholdsmidler
- Stor aktivitet på nye byggeprosjekter
- Stor aktivitet på utbyggingssiden, Ungd. Boliger på Øverjordet, utvidelse av kontorer ved Miljøarbeidertjenesten, Ny storbarnehage Setermoen, Nedre Bardu skole og rehabilitering av ventilasjonsanlegg på Helsehuset.
- Startet med innføring av SD-anlegg

Avdeling landbruk

Organisering

Avdeling landbruk er organisert som en egen resultatenhet direkte underlagt rådmannen. Avdelingsleder har personal og administrativt

ansvar. Avdeling landbruk til sammen 4 årsverk fordelt på 4 stillinger.

Tjenester og oppgaver

- Saksbehandling etter jord og konsesjonslovgivning, delingssaker, konsesjonssaker, boplikt m.m.
- Produksjonstilskudd, velferdsordninger og tilskudd til spesielle tiltak i landbrukets kulturlandskap
- Saker som omhandler forskrift om husdyrgjødsel, forskrift om nydyrking mm
- Erstatningsordninger (avlingssvikt, overvintringsskade, offentlige pålegg)
- Saker som omhandler forskrift om spesielle miljøtiltak i jordbruket(SMIL)
- Saksbehandling overfor bygdeutviklingsmidlene
- Finansieringssaker for Innovasjon Norge
- Administrere ferieavløsning gjennom landbruksvikarordninga
- Saksbehandlende organ for viltnemnda
- Skogforvaltning med tilskuddsordninger
- Planlegging og gjennomføring av skogkultur samt skogkulturoppgjør
- Planlegging av skogsbilveier, driftsplanlegging, måling og transportplanlegging
- Skogoppsyn
- Skogfondsordningen
- Prosjekt (grønnsakprosjekt, radiobjelleprosjekt)

Økonomisk resultat

	Regnskap 2009	Regnskap 2010	Vedtatt budsjett 2010	Revidert budsjett 2010	Avvik kr Regn/Rev.b	%-vis forbruk
Sum driftsutgifter	3 100 791,97	5 233 356,40	2 833 100	5 475 900	242 543,60	95,57
Sum driftsinntekter	-1 613 199,89	-3 504 232,26	-861 100	-3 477 300	26 932,26	100,77
Netto utgifter	1 487 592,08	1 729 124,14	1 972 000	1 998 600	269 475,86	86,52

Redusert lønn og sosiale utgifter i 2010 pga ubesatt stilling i forbindelse med permisjon. Det er innleid 10 dagsverk (avlingssvikt). Landbruksvikarstillingen var ubesatt i 4 måneder, sparte lønnskostnader landbruksvikar kr 127 000,- ble vedtatt i Formannskapet sak 89/10 omdisponert til

tilskudd i forbindelse med avlingssvikt. Salgsinntekter en lavere enn budsjettert, disse varierer fra år til år. I fjor var disse høyere enn budsjettert. Utgifter og inntekter er økt i revidert budsjett som følge av radiobjelleprosjektet som går i balanse i regnskapet.

Aktivitet

Jordbruket i kommunen og fylket har i 2010 hatt et kriseår. Næringen fikk seg et trøkk som ingen kunne drømt om, vinterskadene på enga og avlingssvikt har gitt næringen store utfordringer. Landbruksavdelingens hovedfokus har vært å støtte og bistå næringen i den vanskelige situasjon. Statens har ytet økonomisk bistand ut over det som var jordbruksavtalens rammer, samt Fylkeskommunen og kommunen har bidratt ekstra ordinære økonomiske tiltak for å hjelpe bøndene over kneika. Bardu kommune satte av kr 550 000,- til dette formålet. Det er behandlet 75 søknader etter vinterskade på eng og avlingssvikt fra Bardu kommune, samt

44 søknader i fra Salangen kommune. Mot 3-4 saker i "normal år". Med underbemanning på avdelingen har denne situasjonen gjort at saksbehandlingstiden i andre saker har blitt forholdsvis lang i 2010.

Avdelingen har behandlet 163 søknader om produksjonstilskudd, 27 velferdsordningssaker, 2 saker etter forskrift om husdyrgjødsel, delingssaker etter jordloven, 5 konsesjonssaker og oppfølging av brudd på boplikten (6 saker) m.m. Det er utarbeidet tiltaksstrategi for tilskudd til spesielle miljøtiltak i jordbruket (SMIL) for 2010-2012 som ble vedtatt i kommunestyret i sak 25/10.



Foto: Ole Petter Melhus

Befaring på utbedret eng i Sjørdalen i aug.2010

Investeringsaker til tradisjonell landbruksvirksomhet har vært prioritert ved avdelingen og det er gitt veiledning om finansieringsordningene til Innovasjon Norge og mulighetene med de økonomiske tiltak i henhold til tiltaksdelen i Landbruksplan.

Landbruksplan. I sak 02/04 i kommunestyrets møte 18. Feb. 2004 ble det vedtatt at Bardu kommune skulle ha en landbruksplan og at tiltaksdelen i denne skal revideres hvert år. I 2010 ble ikke tiltaksdelen revidert som følge av underbemanning på avdelingen og situasjon i næringa.

Mulighetene som ligger i økonomiske tiltak i Landbruksplanen i Bardu fremmer utviklingen i landbruket. I 2010 er det gitt tilskudd til melkekvotekjøp, driftsbygning og nydyrking.

Rovviltkonflikt. I løpet av beitesesongen er det kjørt et prosjekt med "radiobjeller" i 5 sauebesetninger i kommunen. Parallelt er beiteområdene oppsøkt jevnlig med kadaversøkende hunder. Målet med prosjektene var å få bedre dokumentasjon av tap til rovvilt (det er utarbeidet rapporter for begge prosjektene).

Beitesesongen 2010 er preget av lite tap til bjørn (2 dokumenterte) og normalt tap til jerv, gaupe og ørn. Slik er det totale tapet noe lavere enn normalt. Uvisst om det er noen sammenheng, er vekt og kvalitet på leverte lam i Bardu i år helt i norgestoppen.

Landbruksavløseren ble aktivt brukt i 2010. Fra og med september og ut året var ikke stillingen besatt.

Skog

Som i 2009 har det vært god aktivitet i skogbruket. Det har vært gode driftsforhold og det er totalt avvirket nesten 18 000 m³ (inkl. ved til eget brensel). Samlet tilsvarer dette en brutto salgsværdi på nærmere 5,5 millioner kroner. De største driftene har foregått i øvre deler av Salangsdalen og det har vært stor aktivitet med bygging av veger og fliseplasser.

Snøsmeltinga på våren har gjort mye skade på skogsvegnettet i kommunen. Det meste skal være reparert men det står fortsatt igjen en del arbeid til sommeren 2011. De spesielle forholdene har også påvirket plantesesongen og det er ikke satt ut mer enn drøyt 56 000 planter. Ubrukte midler overføres til plantesesongen 2011.

Skogfondet er pr. 31.12.10 på 591 510,19 kroner. Av dette er 539 488,07 kroner skogeiernes og 52 022,12 kroner er rentemidler. Saldo på skogfondskontoen er dermed steget med nesten 170 000 kroner i løpet av året.

Det er også utarbeidet en flerårig tiltaksstrategi for tilskudd til nærings- og miljøtiltak i skogbruket for 2010-2012 som ble vedtatt i kommunestyret i sak 26/10.

Vilt

I løpet av våren 2010 ble det laget og godkjent nye 3-årige bestandsplaner for alle 5 bestandsplanområdene i kommunen. Totalt planlegges et videre uttak på samme nivå som forrige planperiode med noen mindre rokkeringer i fordeling mellom de ulike planområdene.

Elgjakta 2010 ble gjennomført med imponerende 97,9 % avskyting av tildelt kvote. Det ble felt 185 av 189 tildelte dyr, noe som tilsvarer over 26 tonn med elgkjøtt rundt om i fryserne.

Statistikk og inntrykk fra årets elgjakt viser merkbar større kalveproduksjon enn på mange år. Det er vanskelig å se noen direkte årsak til dette, men økningen kan delvis forklares i låg bjørneaktivitet og dermed liten predasjon på nyfødtekalv. Mulig er også en forholdsvis snøfattig vinter medvirkende årsak

Helse- og barnevern

Organisering

Avdelingen for helse- og barnevern er organisert som egen resultatenhet direkte underlagt rådmann, avdelingsleder har faglig, personal- og administrativt ansvar. Fra 1.mai 2010 har avd. helse og barnevern hatt felles leder med avd. pleie og omsorg.

Internt er vi organisert i følgende seksjoner med seksjonsleder som fagansvarlig:

Helsestasjon

Legeseksjon

Fysio- /ergoterapi/hjelpemiddelsentral

Barnevern

Interkommunal legevakt

Aktivitetssenteret



Helsehuset

Foto: Ole Kroken

Avdelingen har til sammen 46 ansatte, herav 38,75 årsverk.

Tjenester og oppgaver

- Drift av legeseksjonen
- Drift av fysioterapiseksjon, ergoterapi og hjelpemiddelsentralen
- Drift av helsestasjon og jordmortjeneste
- Drift av Interkommunal legevakt
- Drift av aktivitetssenteret for psykisk utviklingshemmede
- Støttekontakttjeneste

Økonomisk resultat

Helse- og barnevern	Regnskap 2009	Regnskap 2010	Vedtatt budsj. 2010	Revidert budsj. 2010	Avvik kr Regn/Rev.b	%-vis forbruk
Sum driftsutgifter	41 657 092,60	37 700 625,33	36 305 900,00	39 041 500	1 340 874,67	96,57
Sum driftsinntekter	-12 953 709,72	-12 347 027,43	-10 971 900,00	-13 181 900	-834 872,57	93,67
Netto utgifter	28 703 382,88	25 353 597,90	25 634 000,00	25 859 600	506 002,10	98,04

Aktivitet

Helsestasjon

Bemanning

- Ledende helsesøster 100% stilling. Stillingen innehar både utøvende helsesøsteroppgaver og administrative oppgaver.
- Helsesøster 100% stilling, halve stillingen er øremerket flyktninger.
- Helsesøster 100% stilling; 70% flyktningearbeid, 30% skolehelsetjeneste.
- Jordmor 100% stilling (50% kommunejordmor, 50% følgetjeneste)

Fra 1.september 2010 og ut året hadde jordmor permisjon for å jobbe på fødeavdelinga ved Narvik sykehus.

Nøkkeltall

	2009	2010
Antall fødte	58	45
Hjembesøk spedbarn	38	35
Konsultasjoner (alle typer)	3157	2591
Reisevaksiner	81	106
Influensavaksiner	320	370
Helseintervju av flyktninger	140	139

Flyktingehelsetjenesten

Flyktingearbeidet har i 2010 gått etter planen. Det er ingen store endringer i forholdene ved flyktingemottaket det siste året som har hatt betydning for arbeidet ved helsestasjonen, men arbeidsmengden er den samme.

Vi har fortsatt godt samarbeid med mottaket og har jevnlig samarbeidsmøter.

Helsestasjon for ungdom

Også i 2010 har vi hatt åpen helsestasjon for ungdom 3 timer en gang i uka. Nedgang i besøk siste året, men viktig tilbud for ungdommene. Må bli flinkere å markedsføre tilbudet.

Konsultasjoner	2009	2010
Totalt	30	19

Skolehelsetjenesten

Vaksinasjonsprogrammet i skolene er gjennomført etter planen. Kontordagene til helsesøster er fortsatt en halv dag i uka på hver av skolene, SSK og BUSK. Vi samarbeider her med psykiatritjenesten. Vi ser at det er viktig å være synlig i skolemiljøet, både for elevene og lærerne. Ved BUSK gjennomførte helsesøster og jordmor undervisning i seksualitet og prevensjon i 10.klasse. Helsesøstrene deltar i flere ansvars-grupper rundt elever med spesielle behov.

Kommentar til økonomi

Budsjettet for 2010 har gitt mulighet til å gjennomføre de planlagte arbeidsoppgavene. Regnskapet er stort sett i samsvar med budsjett, både for tjeneste 3510(helsesøster) og 3520 (jordmor). Det har vært overforbruk på tolkebudsjetten til helsesøstrene i 2010, som skyldes økt aktivitet på flykningehelsetjenesten. Fra høsten 2010 ble legetilbudet til asylsøkerne utvidet fra to halve dager til 4 halve dager. To leger har delt denne jobben.

Fysioterapi/ergoterapeut/hjelpemiddelsentral

Bemannet med 3 fysioterapeuter, hvorav en seksjonsleder. En ergoterapeut og en hjelpemiddelkonsulent. En målsetting for seksjonen er å gi et tilfredsstillende fysioterapi-tilbud til kommunens befolkning i hht loven. Dette omfatter rehabilitering, kurativ behandling og forebyggende fysioterapi til alle aldersgrupper. Seksjonen samarbeider tett med pleie- og omsorgstjenesten, legetjenesten, skoler, barnehager, helsestasjon og NAV. Alle samarbeidspartnere henviser brukere/pasienter til tjenesten og det er en utfordring å gjøre nødvendige prioriteringer. Det er stadig lange ventelister og det merkes at sykehusene skriver ut pasienter tidligere og det blir henvist flere rehabiliteringspasienter som har krav på behandling raskt. Seksjonen jobber med rehabilitering og gir blant annet tilbud 2 ganger i uken på Barduheimen. Av forebyggende arbeid kan nevnes at det jevnlig gjøres screening i skolen og det jobbes med trimgrupper for eldre over 60 år. I tillegg til å drive med rehabilitering jobber ergoterapeuten fortsatt intensivt med rehabiliteringsplan for kommunen, denne ventes ferdig vår 2011. Hjelpemiddelkonsulenten jobber med montering og veiledning i bruk av hjelpemidler. Det totale antall brukere er redusert med ca 6%. Antall utleverte hjelpemidler fra Hjelpemiddelsentralen i Troms er redusert med ca 8% siden 2009. Det har vært jevn og stor pågang på korttidsutlån fra det kommunale hjelpemiddellageret. Det har vært en kraftig økning i retur av gamle, brukte hjelpemidler. Disse kan være utlevert fra 2000-2010.

Barnevern

Bemannet med 4 barnevernspedagoger og en leder. En stilling var vakant i 2010. Barnevernstjenesten gjennomfører alle oppgaver etter lov om barneverntjenester og andre relevante lover, forskrifter og retningslinjer.

År	2007	2008	2009	2010
Antall meldinger	43	77	21	62
Undersøkelser	37	78	48	52
Barn i tiltak ved årets slutt	52	57	66	46
Barn under omsorg	8	7	8	5
Tilsyn med fosterbarn	7	8	7	5

I løpet av 2010 har antall meldninger gått opp. Antall barn i tiltak har sinket. Årsaken til det er at mange meldninger og undersøkelser har blitt henlagt, samt at flere foreldrene ikke har ønsket å ta imot tiltak og da blir saken henlagt også. Sammensetningen av saker, har medført at barneverntjenesten ikke alltid klarer å overholde fristen vi har for å gjennomføre undersøkelser til rett tid. Barneverntjenestens arbeid er lovpålagt, noe som betyr at det ikke er anledning til å la være å hjelpe barn, selv om den økonomiske rammen på forhånd ikke er tilstede. Det er vanskelig å forutsi hvilke utgifter som påløper i løpet av et år og derfor vanskelig å budsjettere.

Barneverntjenesten i Bardu er med i Barnevernforum, et interkommunalt samarbeid med barneverntjenesten i 11 andre kommuner; Salangen, Gratangen, Lavangen, Sørreisa, Dyrøy, Lenvik, berg, Torsken, Tranøy og Målselv.

Legeseksjonen

Bemannet med 5 leger og 5 årsverk medhjelpere(helsesekretærer og en bioingeniør). Seksjonen har ansvar for kurative tjenester for alle innbyggerne i Bardu kommune, i tillegg til øyeblikkelig hjelp til enhver som oppholder seg i kommunen. Seksjonen utfører også individrettet forebyggende helsearbeid. De 5 legene er fastleger med listestørrelse fra 600 til 900 personer, i tillegg har alle en kommunal stillingsprosent på 40 % som omfatter legetjeneste til sykehjem, hjemmesykepleie, helsestasjon, asylmottak, skole, samt seksjonsledelse og kommuneoverlegefunksjon, inkl. forebyggende helsevern og smittevern. Seksjonen har turnuslege som skiftes ut hvert halvår og to medisinerstudenter(5.års studenter) som har praksis 8 uker x 2 i løpet av høsten og vinteren.

År	2007	2008	2009	2010
Ant. konsultasjoner /sykebesøk	12409	11043	10864	11690
Ant. tlf.samtaler /brev	11482	9538	4580	4137
Enkel pas kontakt	4384	4032	3444	3503

Konsultasjoner/sykebesøk er redusert med 12 % (1545) i løpet av de 3 siste årene, dette er beskjedene endringer som kan tyde på at flere problemstillinger løses ved samme konsultasjon.

Det er et godt arbeidsmiljø ved seksjonen og våren 2009 var ombyggingen ved seksjonen ferdig, dette bidro til en betydelig bedring av det fysiske arbeidsmiljøet.

Aktivitetssenteret

Aktivitetssenteret hadde tre ansatte t.o.m. juni. Fra juni er det to ansatte i 1,4 årsverk. I desember 2009 vedtok kommunestyret at aktivitetssenteret skulle legges ned med virkning fra 1.jan.2011. Usikkerheten rundt nedleggelsen har preget både brukere og ansatte i 2010. Det ble opprettet en arbeidsgruppe hvor leder av aktivitetssenteret var med, gruppa skulle se på samlokalisering av flere aktiviteter. Gruppa har jobbet godt og kommet med gode forslag som det jobbes videre med.

Budsjettet har vært begrenset til bare faste utgifter.

Det er 6 brukere som benytter seg av arbeidstilbudet, tilbudet gis på dagtid. En bruker er til stede to dager i uka sammen med to lærere. Flere av brukerne har vært med på bingo og andre tilstelninger. En gang i måneden spiller vi boccia på Karlstad skole sammen med brukere fra Målselv og Tranøy. Brukere er også med på fylkeslekene som arrangeres hvert år i Bardu, siste helga i august. I februar 2011 ble det avklart at de som er ansatt pr i dag får beholde stillingene til vi går av med pensjon i 2012.

Støttekontaktene

Bemannet med 4 støttekontakter. Støttekontaktene har fulgt opp personer innen følgende grupper: barn og ungdom, eldre, psykisk utviklingshemmede, rus og psykiatri. Brukerne har alle ulike behov og ofte komplekse problemstillinger, tildeling av støttekontakt-tjenesten gjøres fra NAV. Støttekontaktene får fast veiledning av psykiatritjenesten, og arbeider opp imot aktivitetssenteret og NAV.

Legevakt

Interkommunal legevakt er et samarbeid mellom kommunene Lavangen, Salangen, Målselv og Bardu. Legevaktsentralen for de 4 kommunene er stasjonert ved Troms militære sykehus og har ansvaret for legevaktstjenester utenom ordinær åpningstid på legekantorene. Bemannet med 10 sykepleiere hvorav en seksjonsleder. I 2010 var det 18-delt turnus for legene i legevakt-samarbeidet. Legevakta har nå alle stillinger besatt. Kommuneoverlege i Bardu er faglig ansvarlig for legevaktsentralen og legene på vakt.

Gjennomsnitt pr dag	2009	2010
Antall inngående telefonsamtaler	30	32
Antall konsultasjoner	9	9

Vi har en jevn økning av henvendelser, i helger og høytider er det størst pågang hos oss, på det travleste har vi hatt i mellom 80 og 100 telefonsamtaler, og ca 40 konsultasjoner pr dag. Personell på legevaktssentralen har som hovedoppgave å besvare telefoner fra publikum, i tillegg være medhjelper for vaktlegen.

Kurs og opplæring

Legevakta har en sykepleier i 2010 i videreutdanning i akuttpsykepleie. Ansatte har også deltatt på legevaktskonferanser og akuttmedisinsk forum. Seksjonsleder har deltatt på legevaktslederkonferanse. I tillegg har vi fast fagdag hver niende uke.

Merkantil og renhold

Avdeling for helse- og barnevern støttes av 2 medarbeidere på renhold og 1 førstesekretær. Bemanningen ved hele avdelingen består av dyktige, erfarende og stabile medarbeidere.

Pleie og omsorgsavdelingen

Organisering

Pleie og omsorgsavdelingen er organisert som en egen avdeling, med Pleie og omsorgssjef som leder, direkte underlagt Rådmann. Fra 1.mai 2010 har avd. pleie og omsorg hatt felles leder med avd. helse-barnevern. En sammenslåing av disse to avdelingene er en del av OU-prosessen som har vært gjennomført i 2010.

Avdelingen består av:

Hjemmetjenester
Miljøarbeidertjenester
Psykiatritjenester
Institusjonsbasert omsorg, Barduheimen sykehjem
Administrasjon /stab



Balkong på Barduheimen

Foto: Marit Walle Moberg

Tjenester og oppgaver

Institusjonsbaserte tjenester

Barduheimen sykehjem tilbyr langtidsopphold, korttidsopphold og avlastningsopphold. Sykehjemmet er delt inn i tre soner. Hver sone ledes av soneleder. Soneleder har det daglige ansvar for personell og pasienter knyttet til den enkelte sone.

Sone sentrum (Nordstua), tilrettelagt enhet for personer med demens, tilbyr langtidsopphold, korttidsopphold, avlastning og dagopphold til personer med demenssykdom.

Sone Nedre og Sone Øvre tilbyr langtidsopphold, korttidsopphold og dagopphold for rehabilitering, akuttinnleggelse for behandling/observasjon, pleie og omsorg for døende, pleie og omsorg for pleietrengende.

Serviceavdelingen ivaretar det ernæringsmessige på sykehjemmet. I tillegg sendes også middagsmat fra kjøkkenet ut til hjemmeboende, videre har de ansvar for renhold på institusjonen.

Aktivitør. Barduheimen sykehjem har 2 aktivitører i 50 % stilling. Aktivitørene ivaretar kultur og aktivitetstiltak for sykehjemsbeboere. Noen av arrangementene benyttes også av beboere i omsorgsboliger.



Solfest

Foto: Marit Walle Moberg

Hjemmebaserte tjenester

På samme måte som sykehjemmet er de hjemmebaserte tjenester knyttet til de tre sonene, Øvre, Nedre og Sentrum. Ytterligere tjenester som hjemmesykepleie og praktisk bistand (hjemmehjelp). Praktisk bistand i hjemmet er oppgaver som rengjøring, klesvask, matlaging og annet praktisk arbeid i forbindelse med husholdningen. Hjemmesykepleie omfatter medisinsk behandling, pleie og omsorg til personer som pga. sykdom, funksjonshemming, alder eller annen årsak har et særlig hjelpebehov. I henhold til kommunens målsetting er hjelp gitt i hjemmet en viktig forutsetning for at personer kan bo i eget hjem så lenge som mulig.

Psykiatritjenesten

Følger opp mennesker med psykiske problemer med direkte brukerkontakt i hjemmene, på arbeidsplassen eller ute i naturen. Er

koordinator mellom ulike avdelinger og behandlingsnivå.

Psykiatritjenesten får henvisninger fra lege, 2.linjetjenesten, pleie og omsorgstjenesten for øvrig og direkte fra brukere. Arbeider forebyggende spesielt med fokus på barn og unge. "Møteplassen" drives av psykiatritjenesten.

Miljøarbeidertjenesten

Miljøarbeidertjenesten er en heldøgns tjeneste som yter praktisk bistand og opplæring til dem som har et særlig hjelpebehov på grunn av utviklingshemning. Brukere og personale jobber sammen om å kartlegge behov og klargjøre mål som det skal jobbes mot. Tjenestens formål er å styrke den enkeltes mulighet til å ta ansvar for eget liv. Yte praktisk bistand og opplæring for en mest mulig selvstendig tilværelse i egen bolig. Fra å være en tjeneste som i hovedsak omfattet bistand til utviklingshemmede, er brukergruppen de siste årene blitt mer sammensatt, og inkluderer tjenester til enkelte personer med psykiske og sosiale problemstillinger. På natt samarbeider tjenesten med ambulerende nattevakt i Pleie- og omsorgstjenesten. Tjenesten er organisert med kjernepersonale med særansvar rundt den enkelte bruker. Kompetanse i personalgruppa er: vernepleiere, sykepleier, hjelpepleiere og omsorgsarbeidere. Enkelte ansatte har videreutdanninger innenfor psykiatri, rus, aldring/utviklingshemning osv.

Mestringskurs for tjenestemottakere

Etter god erfaring mht mestringskurs om aldringsprosessen tidligere, tok miljøarbeider-tjenesten i 2010 på nytt initiativ til mestringskurs fordelt på to dager for unge utviklingshemmede. Dette kurset ble kjørt interkommunalt og tema var rettet mot å flytte for seg selv i egen bolig. Kurset var vellykket og bidro til å etablere kontakt med andre i samme situasjon. Interkommunal koordinering ble gjort av LØKTA, og kurset ble kjørt av Voksenhabiliteringsavdelingen i Harstad.

Administrasjon

Består av Pleie og omsorgssjef og sekretær. Pleie og omsorgssjef er faglig og administrativt ansvarlig for tjenesten. Pleie og omsorgssjefen har ansvar for ressursforvaltningen, oppfølging

personal, budsjett og regnskap i avdelingen. Administrasjonen har en samordnende og koordinerende funksjon. Har ansvar for utvikling av tjenesten for å ivareta fremtidige behov. Utvikle og ivareta internkontroll ved hjelp av kvalitetssystem for å sikre brukeren et forsvarlig nivå på tjenester og korrekt saksbehandling av søknad på pleie og omsorgstjenester. Overordnet HMS arbeid.



Ansatte stilte med eget lag i Målselvstafetten

Foto: Marit Walle Moberg

Stabsfunksjoner

Det etablert stabsfunksjoner som fagutviklingssykepleier og fagkonsulent. Fagutviklingssykepleier bistår alle ledd i tjenesten mht. utarbeidelse av rutiner, opplæring av nytilsatte, samt internundervisning. Fagkonsulent har som hovedansvar å ivareta IT- opplæring, oppdatere tjenesten på fagprogrammet Profil, følge opp lplos registrering og bistå ansatte i den daglige drift mht IT håndtering tjenesten.

Målsetting:

Pleie og omsorgstrengende skal gis mulighet til å bo i sine hjem så lenge som mulig. Dette forutsetter at tjenestetiltakene organiseres slik at varig innleggelse ved institusjon ikke blir hovedløsningen på pleie og omsorgsbehov. Tjenestetiltakene må først og fremst settes inn der den hjelpetrengende bor. Det være seg i eget hjem, hos pårørende, i trygdebolig eller andre boformer. Hjelpen ytes etter B.E.O.N. prinsippet (Beste Effektive Omsorgs Nivå)

Økonomisk resultat

Pleie og omsorg	Regnskap 2009	Regnskap 2010	Vedtatt budsjett 2010	Revidert budsjett 2010	Avvik kr Regn/Rev.b	%-vis forbruk
Sum driftsutgifter	62 089 041,70	66 694 415,89	56 108 100	63 983 500	-2 710 915,89	104,24
Sum driftsinntekter	-11 470 674,52	-14 323 593,47	-6 384 900	-12 893 900	1 429 693,47	111,09
Netto utgifter	50 618 367,18	52 370 822,42	49 723 200	51 089 600	-1 281 222,42	102,51

Avdelingen har et forbruk på 102,51 % i 2010. Lønnsutgifter er den største utgiftsposten for avd. pleie og omsorg. Desember 2009 ble det brukt vikarbyrå, 3 årsverk i en måned. Denne utgiften er regnskapsført i 2010. Noro-virus på sykehjemmet i februar-mars medførte behov for

ekstra ressurser og innkjøp av varer og tjenester. Ressurskrevende tjenester er en ny utgift som det ikke var budsjettert med. Elektrisk energi ble dyrere i 2010 enn forutsatt og det var ikke budsjettert med en slik prisøkning.

Aktivitet

2010	Antall årsverk	Antall ansatte	Antall tjenestemottakere
Sone Øvre	19,8	40	78
Sone Nedre	23,35	39	46
Sone Sentrum	21,75	41	55
Miljøarbeidertjenesten	16,6	24	20
Psykiatritjenesten	5,25	6	52
Kjøkken	3,25	4	94
Fellestjenester	5,1	8	
Administrasjon/stab	2,4	3	
Totalt	97,5	165	345

Pleie og omsorgstjenestens primære oppgave er å yte lovpålagte tjenester innen Pleie og omsorgstjenestens virkeområde og all vår aktivitet er rettet inn mot dette. Det vises til ovennevnte beskrivelse av avdelingen og hvilke oppgaver som ivaretas. Det tilstrebes å opprettholde nivået i tjenesten innenfor eksisterende rammer. Imidlertid sees en økning i oppgaver i framtiden bl.a. når samhandlingsreformen trer i kraft, og at oppgavene blir mer komplekse og krevende. Dette vil kreve økt kompetanse og fortsatt satsing på rekruttering av personell.

Prosjektet "Varme hender i vinterland" er gjennomført med tildelte midler fra Undervisningssykehjemmet i Tromsø og har hatt fokus på velvære og trivsel for pasienter på

Barduheimen. Ansatte i PLO med kompetanse innenfor ulike områder har stått for undervisningen i prosjektet. Lederne har deltatt i prosjektet "Bella"- BEDre Ledelse gir Arbeidsglede. Prosjektet har arrangert kurs i konflikthåndtering og skal delta i kurs om individuelle og gruppevisse medarbeidersamtaler i 2011. Prosjektleder for begge prosjektene har vært fagutviklingspsykepleier Frida Strøm.

Etter mandat fra utvalg for omsorg og oppvekst arbeides det med "Plan for pleie og omsorg", dette blir en handlingsplan med fokus på utfordringer og oppgaver innen pleie og omsorgstjenesten og da spesielt behovet for omsorgsboliger og sykehjems-plasser. Planen er planlagt ferdig i løpet av våren 2011.



Foto: Marit Walle Moberg



Foto: Marit Walle Moberg

Avdeling kultur

Organisering

Kultur er organisert som en egen resultatenheter direkte underlagt rådmannen. Innenfor kultur ligger følgende ansvar: kulturadm, allmenn kultur, folkehelse, aktivitet for funksjonshemmede, drift Barduhallen, drift Mobakken, drift Steilia, idrett, bygdebok,

ungdomsklubb, bibliotek. Kultur hadde ved årets start 14,92 faste årsverk og nedstyrt driftsnivå til 13,1 faste årsverk i desember 2010. Det mer enn 30 personer tilknyttet avd. kultur med prosjekter, ekstrahjelp, sesonghjelp og tiltak.

Tjenester og oppgaver

- Daglig drift av kulturavdelingen.
- Kulturmidler til lag og foreninger, kulturpris og ungdommens motivasjonspris
- Kulturformidling, den kulturelle skolesekken og andre Kulturprosjekter hvor kommunen deltar.
- Planlegge, tilrettelegge og markedsføre fysisk aktivitet for utviklingshemmede inklusive fylkeslekene for PUH.
- Planlegge, tilrettelegge og markedsføre folkehelse tiltak, fysisk aktivitet, ernæring, røykeslutt og frisklivsentral.
- Drift av Barduhallen med idrettsanlegg i Setermoen leir, Mobakken og Steilia.
- Spillemiddelforvaltning.
- Drift av Bardu folkebibliotek



Foto: Anne Mari Berglund

Ungdommer i lag

- Drift av ungdomsklubben SMASH, MOT og andre aktiviteter for barn og unge.
- Koordinere den kommunale innsatsen innenfor kulturminnevern, museum og bygdebok.
- Profilering/Turistinformasjon

Økonomisk resultat

	Regnskap 2009	Regnskap 2010	Vedtatt budsjett 2010	Revidert budsjett 2010	Avvik kr Regn/Rev.b	%-vis forbruk
Sum driftsutgifter	13 974 989,25	13 677 601,84	12 487 000,00	14 257 800,00	580 198,16	95,93
Sum driftsinntekter	-6 492 096,89	-6 763 554,39	-6 050 700,00	-7 481 700,00	-718 145,61	90,40
Netto utgifter	7 482 892,36	6 914 047,45	6 198 000,00	6 776 100,00	-137 947,45	102,04

Økte utgifter til strøm er kr 387 500 mer enn budsjett og økte driftsutgifter Steilia etter at bremsa til skitrekking røk. Avbrevet i drift i Steilia medførte også inntektssvikt. At brutto utgifter (og inntekter) likevel ikke viser merforbruk, skyldes budsjett på ansvar 5025 Idrett. Her var det budsjettert med inntekter på spillemidler og tilsvarende utgifter (ca 1 mill

kroner). Spillemiddelprosjekter er ført i investeringsregnskapet. At netto avvik/merforbruk ikke er mer, for kultur samlet, skyldes reduserte lønnsutgifter og økte inntekter på kultur administrasjon, med blant annet salg av spillemiddeltjenester til Målselv og innføring av innkjøpsstopp som ga betydelig mindre forbruk på 5054 Turistinformasjon.

Aktivitet

Avd. kultur arbeider for å gi gode vilkår for frivillige lag og foreninger i Bardu. Frivillig innsats er ryggraden i bygdas kulturliv. Tilbud til barn, ungdom og aktivitet for funksjonshemmede er prioriterte områder. Bardu kommune er en folkehelsekommune med hovedmålet: bedre livskvalitet, helse og

trivsel hos innbyggerne. Frisklivsentralen er godt etablert og har mange brukere.

Avd. kultur har gjennomført følgende oppgaver ut over ordinær drift: OU og nedstyring av driftsnivået. Statkraft arrangerte 50 års

jubileum på Indseth og kultur organiserte lokale kulturinnslag. Vekved fikk betydelig vannskade i januar 2010 og ble også reparert i 2010. Nytt ventilasjonsanlegg for svømmehallen kom på



Foto: Anne Mari Berglund

Oversikt pr. tjeneste for hva som er gjennomført i 2010.

Annet kulturarbeid (5011)

Utbetalt kulturmidler til lag og foreninger, støtte til 17. mai arrangement. Delt ut kulturpris, ungdommens motivasjonspris.

Julegrantenning. Kulturkonsulenten var med å tilrettelegge for lokale kulturinnslag under Statskraft sitt 50 års jubileum for Indseth kraftverk.

Forebyggende helsearbeid og fysisk aktivitet for funksjonshemmede (5015)

Fylkeslekene 2010, isfisketur, bocciaturnering for PUH, sosiale aktiviteter og regelmessig trening er gjennomført. Folkehelse tiltakene er videreført. Deltakelse på fjelltrim 2010 viser god oppslutning. Frisklivsentral driftes med egen frisklivsveileder stasjonert i Barduhallen. Folkehelse er formalisert i samarbeid med avd. helse og egen folkehelsearbeidsgruppe. Innen folkehelse var det ½ prosjektstilling i 2010 med hovedvekt på kosthold og ernæring. Stillingen er finansiert med eksterne midler. Frisklivsentalen har i tillegg hatt en aktivitetsveileder på NAV-midler i 50 % stilling frem til juni. Det har gitt et ekstra godt tilbud til deltakere på frisklivsresept.



Foto: Ole Kroken

Fylkeslekene 2010. På bildet er ungdommer fra Bardu IL håndballgruppa som var tidtagere under løpsøvelsene.

Idrett (5020-5021-5022-5025)

Barduhallen. På tross av nedstyring og reduksjon med ett årsverk i 2010 har Barduhallen vært driftet god og forsvarlig vedlikehold er gjennomført.

plass i 2010. I Steilia havarete bremsa på heisen, noe som medførte 6 ukers driftsstans. Avd. kultur utførte også spillemiddelforvaltning for Målselv kommune siste halvdel av 2010. Biblioteket var med å arrangere barnebokforum i 2010 i Istindportalen i samarbeid med Målselv bibliotek.

Ventilasjonsanlegget i svømmehallen fikk lekkasje og ble renoveret innenfor bevilgede rammer. Dette førte til senere åpning av bassenget. Barduhallen dekker skolens behov for lokaler til svømming og kroppsøving. I 2010 leide Lavangen og Salangen kommune bassenget til lovpålagt svømmeopplæring. Det gis tilbud om offentlig bading i perioden sept – mai. Drift av idrettsanlegg i Setermoen leir utføres i samsvar med avtale. Det er utført utvidet vedlikehold av styrkerommet.

Mobakken. Driftet og vedlikeholdt Mobakken hoppanlegg i nært samarbeid med idretten/frivillige. Aktiviteten på snø er nedadgående med ingen lokale hoppere. Bruken om sommeren er stabil og hoppere fra Tromsø er i flertall.

Steilia hadde havari på bremsa til skitrekket og hadde 6 ukes driftsstans i den beste sesongen. Dette førte til økt vedlikeholdskostnader og betydelig tap av inntekter. Det har vært jobbet med vannforsyning til snøproduksjon og to nye matevannpumper og trykksil er på plass. Redusert bevilgning til investering gjør at det ennå gjenstår arbeid før alt er på plass. Snøproduksjon startet 8. november, med relativt kontinuerlig produksjon. Det ble produsert snø i hele bakken og vi fikk åpning av hele anlegget 7. des. Det har aldri før vært tidligere åpning av hele anlegget etter at kommunen overtok driften. Det er nå bare en fast tilsatt i anlegget og drifta er ellers basert på sesongarbeidere, noe som medfører mye tid på opplæring. Fra høsten 2010 har kommunen også måtte ta kafé driften.

Det er utdelt kulturmidler/ gitt tilskudd til: idrettsaktivitet, løypepreparering, leie av grunn til idrettsanlegg, betalt strømutfgifter til idrettsanlegg. Avd. kultur er også ansvarlig for spillemiddelforvaltning også for Målselv kommune siste halvdel av 2010.

Kulturvern og museer (5030)

Utbetalt tilskudd Midt-Troms Museum (MTM), Vekved gård fikk betydelig vannskade i januar

2010 og er blitt reparert og tatt i bruk igjen. Takk til Bardu Historielag for innsatsen som ble gjort for å redusere omfanget av skadene og

reparasjon. Bardu Bygdebok er godt i gang. Forfattere og komiteen jobber godt.

Fritidsklubb (5040)

Drift av ungdomsklubben SMASH og SMASH-bygget. Lokalene åpnet igjen i september etter utbedring av brannsikkerhet. Aktiviteter som diskotek, julebord, rusfritt 16. mai ble gjennomført som planlagt. UKM lokalmønstring gjennomført med 96 deltakere og deltakelse 4 med scene og 4 med kunst på fylkesmønstringa. MOT i ungdomsskolen er godt i gang og Bardu har nå tre godkjente MOT - informatører.

internasjonalt og ut.



Foto: Anne Mari Berglund

Bibliotek (5050)

Redusert åpningstid høsten 2010. Åpner en time senere på dagen pga. redusert bemanning. Biblioteket er åpent for publikum tirsdag til fredag og lørdagsåpent i perioden september - mars. Utstrakt samarbeid med skolene. Arrangert forskningsdager, seniorsurf og egen spilldag for barn og ungdom i samarbeid med Smash. Biblioteket er med i regionalt biblioteksamarbeid og samarbeida med Målselv bibliotek om temakveld om Ellisif Wessel og barnebokforum i Målselv.



Foto: Bengt Eggen

sten 2010

Turistinformasjon – profilering (5054)

Utgitt Bardukalenderen 2011 med motiver fra kommunen. Salgsoverskudd tilbakeført lag og foreninger. Det har vært jobbet med grunnlag

for framtidig brosjyre og profilering. Innkjøpsstopp ga redusert aktivitet og mindre forbruk.



Foto: Ole Kroken

ble gjennomført 27 - 29. ved godt over 100 t viser deltagere og noen r deltagere fra Bardu vises i bildet.

Bardu læringscenter

Organisering

Bardu læringscenter er organisert som resultatenehet direkte underlagt rådmannen. Resultateneheten er organisert med rektor og lærere. Rektor har 60 % undervisning og 40 % administrasjon. Fra høsten 2010 er 100 % stilling besatt. 100 % stilling er midlertidig besatt. Aktiviteten gjennom 2010 viser behov for ytterligere økning i antall stillinger.

Tall pr 31.12.2010				
	2007	2008	2009	2010
Deltakere	110	110	100	79
Grupper	5	7	9	9
Stillingshjemler	3,5	4,0	5,5	6

Tjenester og oppgaver

- Daglig drift av læringscenteret
- Grunnleggende norsk for voksne minoritetsspråklige, herunder
 - ✓ asylsøkere ved Setermoen statlige asylmottak
 - ✓ beboere i mottak med rett og plikt til norskopplæring
 - ✓ bosatte i kommunen med rett og plikt til norskopplæring
 - ✓ familieegjenforente med rett og plikt
 - ✓ familieetablerte med rett og plikt
 - ✓ arbeidsinnvandrere med plikt
 - ✓ personer 16-18 år med rett og plikt
- Grunnskole for voksne i fagene engelsk og norsk
- Grunnleggende norsk for bosatt minoritetsspråklig med funksjonshemming
- Grunnopplæring/grunnskole for 16-18 år
- Samfunnskunnskap
- Grammatikkgruppe
- Kurs, etter- og videreutdanning for personalet

Økonomisk resultat

	Regnskap 2009	Regnskap 2010	Vedtatt budsjett 2010	Revidert budsjett 2010	Avvik kr Regn/Rev.b	%-vis forbruk
Sum driftsutgifter	3 232 726,74	4 093 725,50	4 017 800	4 092 800	925,50	100,02
Sum driftsinntekter	-4 347 712,00	-4 976 745,98	-3 900 800	-3 900 800	1 075 945,98	127,58
Netto inntekter	-1 114 985,26	-883 020,48	117 000	192 000	1 075 020,48	-459,91

Aktivitet

Bardu læringscenter driver voksenopplæring, i hovedsak norskopplæring, men også i grunnskolefag.

Introduksjonslovens § 17 beskriver ordningen med rett og plikt til deltakelse i opplæring i norsk og samfunnskunnskap. § 18 i introduksjonsloven beskriver kommunenes ansvar. Læreplan 2005 i norsk og samfunnskunnskap er forskrift til introduksjonsloven.

Det er nedfelt i Opplæringslovens § 4A-1 at voksne som trenger opplæring i grunnleggende ferdigheter, har rett til å få det. § 1-2 i forskrift til opplæringsloven åpner for at læreplanverket for Kunnskapsløftet brukes i opplæringen. Utdanningsdirektoratet og VOX i samarbeid har laget et rammeverk med

utgangspunkt i kompetansemålene i læreplanene i Kunnskapsløftet. Med bakgrunn i dette driver Bardu læringscenter opplæring på områdene muntlig kompetanse, kompetanse i lesing og skriving, matematisk kompetanse og digital kompetanse. I tillegg undervises det i grunnskolefagene norsk, engelsk, matematikk, samfunnsfag og RLE.

- Ved utgangen av 2010 var det 100 registrerte deltakere ved læringscenteret. Av disse, inkludert bosatte, har 41 fått oppholdstillatelse. Dette innebærer rett og plikt til 250 timer norsk og 50 timer samfunnskunnskap. Videre har kommunene plikt til å gi ytterligere 2700 timer etter krav/søknad om behov. Asylsøkere har tilbud om 250 timer

norskopplæring i kommuner som er vertskap for asylmottak.

- Antall grupper øker, gruppene ble større, tilbudet ble utvidet. Gjennom skoleåret ser vi stor bevegelse i deltakermassen. Tradisjonelt bosettes beboere ved mottaket i kommuner rundt de store høytidene.
- Fra august økte lærerstaben til 5. Dette har ført til at læringssenteret utvider time- og fagtilbud, i henhold til lovverk.
- Aktiviteten ved Bardu læringssenter finansieres av tilskudd per capita fra IMDi. Tilskudd utløses av navngitte personer, og fordeles over 5 år. Størrelsen på tilskuddet varierer etter personens status og av hvor lenge vedkommende har oppholdt seg i Norge. I kommunen er det bosatt personer med rett og plikt til å delta i Introduksjonsprogram, og familieetablerte som kan tilstås deltakelse i Introduksjonsprogram. Dette er personer gift med norske statsborgere, og personer gift med personer med oppholdstillatelse. UDI avgjør hvilke familiegjenforente/familieetablerte som har rett og plikt til å delta i programmet. Dette framkommer i NIR. Personer bosatt før 1.9.2005 utløser tilskudd gjennom overgangsordningen. Dette omfatter også gruppen 16-18 år. Ordningen opphørte fra 1.9.2010.
- En dag pr uke får beboere ved mottaket informasjon i regi av UDI, gjennomført av lærere ved læringssenteret. Dette innebærer årlig inntekt på 172 400.
- Lærere i voksenopplæring har i tre år fått tilbud om gratis etterutdanning i regi av IMDi i form av todagerssamlinger to ganger årlig. Dette videreføres.
- Personalet deltok på den årlige VOX-konferansen i mai.
- Rektor deltar på ledersamlinger i IMDi og VOX.

- Rektor har deltatt på kurs i digital kompetanse.
- 1 bosatt eritreer deltok på 2-dagerskurs i undervisning i 50 timers samfunnskunnskap. Han underviste på tigrinja for personer med oppholdstillatelse. Samme person avla grunnskolefaget engelsk høsten 2010 med godt resultat.
- Beståtte norskprøver gir inntekt på 5 500 pr prøve. Norskprøvene avholdes 3/årlig. I Bardu øker antall deltakere jevnt og trutt, med hovedvekt på vårprøvene.

2010	M2	S2	M3	S3
Vår	16	14	9	3
Høst	8	4		
2011				
Vinter	3	4	3	2

- Statistikk fra VOX og IMDi viser økende deltakelse på norskprøver, og flere består. *Ved søking til ledige stillinger i Bardu bør det tas hensyn til dokumenterte norskkunnskaper.*
- Grunnskoletilbud for 16-18-åringer fortsetter i 2010, antall deltakere har variert mellom 5-11.
- 40 % undervisningsstilling benyttes til spesielt tilpasset opplæring, etter Opplæringslovens § 4A-2.
- Fra høsten 2010 vil lærere ved læringssenteret delta i studier i følge kompetanseplanen i Bardu kommune. Dette gjelder området spesialpedagogikk.
- Misforholdet mellom inntekt og utgift kan forklares med underbemanning. I Bardu er det vanskelig å få tilsatt lærere i voksenopplæring. Det er søkt flere ganger i aviser via jobbnorge og i fellesannonse for skolene i Bardu. Fra skolestart høsten 2010 kom siste lærer på plass. Det er ved årets utgang 3 tilsatte og 1 midlertidig tilsatt.

Avdeling service

Organisering

Serviceavdelinga er organisert som en egen resultatenhet direkte underlagt rådmannen. Serviceavd. har til sammen 5,6 årsverk.

Tjenester og oppgaver

- Registrere, hente og bringe post til kommunehuset, helsehuset og Barduheimen
 - Ajourhold sentralt saksarkiv for hele kommunehuset, ajourhold arkivdepot for hele kommunen.
 - Betjene henvendelser til kommunens ekspedisjon, informere og veilede om kommunens tjenester, turistinformasjon
 - Gi informasjon og veiledning om tjenester fra Skatteetaten og Statens vegvesen
 - Kassefunksjon – inn og utbetalinger fra kommunens kontantkasse
 - Salg av bøker, kart o.l. for avdelingene
 - Sentralbord
 - Møtesekretariat alle politiske utvalg
 - Utvikling og redaktøransvar for hjemmesidene
 - Utgivelse av Barduposten
 - Saksbehandling og sekretariat for utvalgene Disp. nemnd og Valgstyre
 - Forberede opptak av barn til barnehager og administrasjon av plasser.
 - Saksbehandling av saker ang. skoleskyss, samt beregning og utbetaling
 - Refusjoner tilrettelagt skoleskyss – beregning og krav
 - Saksbehandling av søknader om ambulerende skjenkebevilling, serveringsbevillingsaker
 - Saksbehandling av søknader til Tormod Vikens legat
 - Saksbehandling av saker ang. valg av medlemmer til ulike styrer, råd og utvalg
 - Saksbehandling, beregning og utbetaling av tilskudd til trossamfunn
- Administrere ordning for reservering og utleie av møtesaler og andre fellesressurser



Foto: Rita Bjørn

Bengt Eggen i arbeid med skuterdispensasjoner

- Produsere og administrere ordning med ID-kort for kommunens ansatte
- Organisere den årlige TV-aksjonen
- Utarbeide planer for informasjon, og gi informasjon ved kriser i kommunen
- Systemansvar for bedrekommune.no som er en portal for brukerundersøkelser

Serviceavdelingen er også systemansvarlig for saksbehandlersystemet EDB Sak og Arkiv. Dette innebærer drift og utvikling av systemet hos oss, innlegging og vedlikehold av brukere i systemet, feilretting og tilpasninger. Vi kjører kurs for brukerne av systemet.

Avdelingen yter i tillegg til våre hovedoppgaver en betydelig service og hjelp overfor andre avdelinger i kommunen. Eksempel på slike oppgaver er:

- bistå brukere ved dataproblemer når IT-avdelingen ikke er tilgjengelig/opptatt
- bistå brukere med hjelp til å bruke dataverktøy(Excel, Word og andre programmer)
- bistå andre ansatte med skrivning av saksfremlegg, brev o.l.
- utlevering og lagerhold av brevark og konvolutter, og intern fakturering
- bistå avdelingene ved gjennomføring av brukerundersøkelser (forberedelse, registrering, presentasjon av resultat)
- bistå leietakere av møtesaler med ulike ting
- administrere utlån av videoprojektor, bærbar PC og konferansetelefon

Økonomisk resultat

Service	Regnskap 2009	Regnskap 2010	Vedtatt budsjett 2010	Revidert budsjett 2010	Avvik kr Regn/Rev.b	%-vis forbruk
Sum driftsutgifter	3 259 601,33	3 168 555,12	2 962 300	3 067 000	-101 555,12	103,31
Sum driftsinntekter	-537 761,34	-457 762,89	-458 300	-458 300	-537,11	99,88
Netto utgifter	2 721 839,99	2 710 792,23	2 504 000	2 608 700	-102 092,23	103,91

Livssyn	Regnskap 2009	Regnskap 2010	Vedtatt budsjett 2010	Revidert budsjett 2010	Avvik kr Regn/Rev.b	%-vis forbruk
Sum driftsutgifter	3 275 890,26	3 284 826,00	2 796 000	3 241 000	-43 826,00	101,35
Sum driftsinntekter	-9 456,00	-409 456,00	0	-400 000	9 456,00	102,36
Netto utgifter	3 266 434,26	2 875 370,00	2 796 000	2 841 000	-34 370,00	101,21

Resultatet for serviceavdelinga viser et overforbruk på kr 102 000. Dette skyldes økte lønnsutgifter. I budsjett 2010 ble det kuttet 40 % stilling ved avdelinga. Oppsigelse i 20 % stilling skjedde fra 1. april, resterende oppsigelse på 20 % var planlagt å skje gjennom en nedbemanningsprosess. I forbindelse med OU- prosessen - økonomisk omstilling ble det imidlertid vedtatt at avdelinga skulle tilbakeføres de ressurser som ble kuttet i

Aktivitet

Arbeidet med å avslutte og overføre gammelt arkiv til bortsetting har vært et arbeid som har pågått siden 2009. For å bli ferdig med dette arbeidet ble det høsten 2010 gjennomført en "arkivdugnad" der alle ansatte på avdelinga deltok. Arbeidet er tidkrevende siden hver mappe må gjennomgås før den klareres for bortsetting. Den felles innsatsen gjorde at vi nå er klar for å overføre dette arkivmaterialet til depot.



Arkivleder Lovise Stavem

Foto: Rita Bjørn

På årets kontaktseminar arrangert av Interkommunalt arkiv Troms, holdt leder for avdelinga et foredrag om hvordan Bardu kommune organiserer og drifter sin arkivtjeneste.

Avdelinga er systemansvarlig for kommunens elektroniske sak og arkiv system; EDB Sak og Arkiv. Det er avholdt kurs for saksbehandlere i bruk av ESA Web også dette året.

Leder for avdelinga har sammen med IT-seksjonen vurdert og gitt forslag til ny telefonløsning for Bardu kommune. Det er bl.a. gjennomført besøk hos Målselv kommune for å få informasjon om deres overgang til ren mobilløsning.

Rådmannen har satt ned flere arbeidsgrupper som ledes av leder avdeling service. Dette er arbeidsgruppe for vurdering av nytt sak/arkiv-system, oppdatering av hjemmesidene, og

budsjett 2010 fordi avdelinga skulle tilføres nye oppgaver. Avdelinga fikk overført en del av disse oppgavene allerede i oktober 2010, og etter avtale med rådmannen ble stillingen tilbakeført uten at lønnsmidler ble tilført.

Resultatet for tjenesteområdet livssyn viser et overforbruk på ca. kr 34.000 som skyldes økte husleieutgifter for kontorer til kirkelig fellesråd.

revidering av retningslinjer for informasjonssikkerhet ved behandling av personopplysninger. Dette arbeidet ble startet opp i 2010, men vil avsluttes i 2011.

Kopimaskinene/skriverne på kommunehuset ble byttet ut i februar 2010. Alle maskinene er oppgradert med dagens funksjonalitet og har bl.a. mulighet for fargeutskrift.

Bardu kommune gjennomført våren 2010 en prosess for økonomisk omstilling. Leder for avdelinga og en tillitsvalgt fra avdelinga har deltatt på de felles OU-samlingene og deltatt i arbeidsgruppen "Felles administrasjon og styring". Arbeidet med OU-økonomisk omstilling har vært et krevende arbeid som har opptatt mye av ressursene første halvår.

Tv-aksjonen dette året gikk til Flyktningehjelpen. Alle roder ble dekket av bøssebærere. I Bardu ble det samlet inn ca. kr 160.000 som var kr 30.000 mer enn året før.

Det ble gitt ut 16 nummer av Barduposten. Utgivelsen skjer i samarbeid med Forsvaret, hvor de står for trykkingen og serviceavdelinga for innhold og utforming.

Antall transaksjoner i kassen var dette året 676 noe som er en nedgang fra forrige år. Utbetalingene over kassa er i hovedsak økonomisk sosialhjelp. Innbetalingene gjelder salg av diverse artikler, betaling av kommunale avgifter og skatt.

Dette året har vi deltatt på følgende kurs/opplæring:

- Inkluderende arbeidsliv, 1 person
- Kurs i Word, 1 person
- Kontaktseminar Interkommunalt arkiv Troms, IKAT, 2 personer
- Sees i morgen, 1 personer
- Seminar Kvinner i tiden, 1 person
- Informasjonssikkerhet ved behandling av personopplysninger, 1 person
- Høgskolestudie i prosjektledelse, 1 person

NAV kommune

Organisering

NAV kommune (sosialtjenesten) har fra sommeren 2007 vært en del av NAV Bardu. Organisert og regulert gjennom en gjensidig samarbeidsavtale mellom Bardu kommune og Arbeids- og velferdsetaten i Troms. NAV Bardu er organisert som en egen enhet med egen avdelingsleder. NAV kommune er underlagt rådmannen.

Lokale overordnede mål NAV Bardu:

- være et fullverdig NAV-kontor for innbyggerne i Bardu
- fokusere på mennesker, mål og resultater
- skal sikre gode samarbeidsformer og brukermedvirkning.

Tjenester og oppgaver

- Økonomisk sosialhjelp
- Økonomisk rådgivning/gjeldsrådgivning
- Tvungen forvaltning/frivillig forvaltning
- Kvalifiseringsprogrammet
- Avlastning barn
- Brukerstyrt personlig assistent
- Rus
- Tildeling støttekontakter
- Boligtildeling/boligsosialt arbeid

Sosialtjenesten i NAV Bardu består pr i dag av totalt 3 faste årsverk. 2 100% stillinger og 2 50% stillinger. Det ble fra oktober 2010 iverksatt endring i form av at ei 50% stilling gikk over fra å jobbe med rus, til å jobbe som økonomisk rådgiver/gjeldsrådgiver. Dette i tråd med omorganiseringsprosessen i kommunen, hvor det i juni 2010, ble vedtatt å redusere rusar-beidet med ei 50% stilling, samtidig som det ble gitt føringer på at arbeidet med økonomisk rådgivning/gjeldsrådgivning skal styrkes.



Mottakskontoret på NAV
Anne Lise Vedal, Randi Lund og Vibeke Walle

Foto: Bodil Bones

Økonomisk resultat

NAV kommune	Regnskap 2009	Regnskap 2010	Vedtatt Budsjett 2010	Revidert Budsjett 2010	Avvik kr Regn/Rev.b	%-vis forbruk
Sum utgifter	5 612 840,	4 243 149,97	4 414 700	4 637 900	394 750,03	91,49
Sum inntekter	-1 621 395,18	-1 488 923,69	- 945 000	-1 128 000	360 923,69	132,00
Netto	3 991 445,21	2 754 226,28	3 469 700	3 509 900	755 673,72	78,47

Avdelingen har et underforbruk i 2010. Dette antar vi er flere årsaker til. En årsak er at vi har hatt fokus på økonomistyring gjennom hele året. I tillegg kommer resultatet av refusjoner og overføring av midler fra henholdsvis IMDI og RO. En tredje årsak kan kanskje ha sammenheng med NAV-reformen. Vi tror at vi på grunn av sammenslåinga av de tre etatene - og fordi vi har organisert oss i team, med "tredelt" kompetanse, kan avklare brukerne enklere og raskere ut i andre og mer korrekte

Aktivitet

NAV kommune jobber fra og med 01.01.10 etter Lov om sosiale tjenester i Arbeids- og velferdsforvaltningen. I tillegg jobber avdelingen fortsatt

"løp". Det være seg arbeid/aktivitet, eller andre korrekte ytelser. Derfor blir det få eller færre som trenger bistand i form av økonomiske sosialhjelp.

Avdelingen mangler fortsatt tilgang til dataverktøyet/systemet som håndterer budsjett- regnskap – og fakturering. Økonomisk oppfølging gjøres derfor manuelt. Manglende tilgang oppleves fortsatt som vanskelig.

etter Lov om sosiale tjenester Kapittel 4 – sosiale tjenester og kap 5 – økonomisk stønad. NAV kommune fikk i samarbeidsavtalen mellom Bardu kommune og Arbeids- og velferdsetaten

delegert oppgaver og beslutninger hjemlet i Lov om sosiale tjenester kap 6 – Tiltak overfor rusmisbrukere, § 3-4 – bolig for vanskeligstilte og § 4-5 - midlertidig husvære.

Fra 2007 har NAV kommune også hatt ansvaret for Kvalifiseringsprogrammet – et tiltak/ virkemiddel, og et ledd i myndighetenes fattigdomsbekjempelse. Det ble i 2010 fattet 332 vedtak etter Lov om sosiale tjenester i Arbeids og velferdsforvaltningen. I 2009 ble det fattet 402 vedtak og i 2008, 442 vedtak. Årsak til den gradvise reduksjonen kan ha sammenheng med innføringen av kvalifiserings-programmet, men kan også ha med datatekniske årsaker å gjøre.

* *økonomisk sosialhjelp*

Utbetalt sosialhjelp i 2010 viser et underforbruk, og forklares med færre saker til behandling, samt streng økonomistyring. Det ble utbetalt i bidrag og lån med totalt kr 793 478 i 2010, mot kr 1 127 625,- i 2009.

* *økonomisk rådgivning/gjeldsrådgivning*

Tjenesten ansees å ha høy prioritering i landet – og lagt til sosialtjenesten i NAV. NAV-kommune fikk tilført ressurs i ei 50 % stilling med oppstart oktober 2010. 9 gjeldssaker var under behandling.

* *tvungen-/frivillig forvaltning*

2 personer er underlagt tvungen forvaltning og 3 personer samarbeider om frivillig forvaltning.

* *kvalifiseringsprogrammet*

Øremerkede midler tilført kommunen fra og med høst -07. Tilskuddet i 2010 var på kr 540 900,-. Samlet utbetalt kvalifiseringsstønad i 2010 var på kr 666 355,- mot kr 1 287 148,- i 2009. Måltall i 2010 var periodisert, men var i snitt 4 deltakere pr måned. Antall personer som var i tiltaket i 2010 varierte i fra 7 stk pr måned på begynnelsen av året til 2 stk pr måned ved årsskifte. De personene som avsluttet program-met gjorde det enten fordi de gikk over til annet tiltak, til form for behandling, eller til annen ytelse, eller de avsluttet med uavklart situasjon.

* *avlastning*

I 2010 hadde NAV kommune 11 personer på avlastningstiltak. 10 barn og 1 voksen. Dette er samme tall som for 2009.

* *brukerstyrt personlig assistent*

I tillegg til den ene brukerstyrt personlige assistenten som har vært ansatt over tid i Bardu kommune, i ei 50 % stilling, ble det fra august 2010 ansatt en ny assistent på en ny bruker. Også denne assistenten jobber 50 %.

* *rus*

Fra og med oktober ble rusarbeidet i kommunen redusert med et halvt årsverk. Det er til sammen jobbet med 13 personer. Av disse betegnes 8 som forholdsvis tunge rus-misbrukere. En bruker er under LAR-behandling, og tre har vært henvist til rusbehandling. Ingen av disse tre fullførte denne.

Slike saker er komplekse, tid- og ressurskrevende, og griper inn i de fleste områder NAV kommune jobber med. Behovet for hjelp gjelder ofte i disse sakene både misbruker selv og pårørende. Det er etablert ei arbeidsutvalgsguppe i Politirådet som kommunens ruskonsulent er en del av.

* *tildeling støttekontakter*

I løpet av 2010 har 42 personer i Bardu hatt bistand fra støttekontakttjenesten. Brukerne av støttekontakttjenesten er ingen ensartet gruppe. Barn, unge og eldre er tildelt støttekontakt. Det er likevel en overvekt av personer med psykiske problemer. En fellesnevner for brukerguppen er at de ofte har flere og sammensatte problemer, som f.eks rus, psykiatri, fysiske handikap, manglende nettverk, ensomhet osv. Det er 2, 5 årsverk knyttet til støttekontakttjenesten. Avdelingsleder for helse/barnevern har personellansvar for støttekontaktene, mens tildeling av tjenesten til bruker saksbehandles av NAV kommune.

* *boligtildeling/boligsosialt arbeid*

Avdelingen har merket at det boligsosiale arbeidet har økt i omfang i løpet av 2010. Det har vært et merkbart økt engasjement. NAV kommune blir hyppigere dratt inn i problemstillinger på dette området nå enn tidligere. Som nevnt i fjorårets årsmelding ønsker vi også i år å formidle at man registrerer økende etterspør-sel etter boliger for beboere med behov for tettere oppfølging.

* *samarbeid innad i kommunen*

NAV kommune ønsker fortsatt å peke på det mangeårige og gode samarbeidet man har med det øvrige helse-/pleieapparatet i kommunen. Her drar vi veksler på hverandres kompetanse for å gi et godt og helhetlig tilbud til brukere med behov disse typer tjenester.

Næringsavdelingen

Organisering

Stillingshjemler:

1 førstelinje næringskoordinator.
Spesialrådgiver sluttet i februar 2010. I påvente av ferdigbehandling av Strategisk næringsplan og kommunens OU-prosess blir hans stilling ivarettatt av et midlertidig engasjement.

50% prosjektmedarbeider, finansiert administrativt.



Julemarked - salg av honning

Foto: Evy Fredly

Tjenester og oppgaver

- Årsbudsjett
- Andre politiske- og administrative vedtak
- Samarbeid med Troms fylkeskommune
- Innovasjon Norge – ivareta møteplass og kurs for Gründere.
- Fylkesmannen i Troms
- Div. departement
- FOU-miljøer
- Universitetet i Tromsø
- Nord-norsk reiseliv
- Diverse regionale- og lokale samarbeidspartnere
- Opparbeide nærmere samarbeid og dialog med det lokale næringsliv
- Oppmuntre til nærmere samarbeid og dialog på tvers av avdelinger i Bardu kommune for å utnytte de faglige ressursene maksimalt og effektivisere arbeidsprosessene. På denne måten unngår vi missforståelser underveis.

Økonomisk resultat

	Regnskap 2009	Regnskap 2010	Vedtatt budsjett 2010	Revidert budsjett 2010	Avvik kr Regn/Rev.b	%-vis forbruk
Sum driftsutgifter	12 714 528,97	14 759 221,14	3 650 200,00	14 500 200,00	-259 021,14	101,79
Sum driftsinntekter	-12 896 513,97	-14 951 915,14	-3 850 200,00	-14 700 200,00	251 715,14	101,71
Netto utgifter	-181 985,00	-192 694,00	-200 000,00	-200 000,00	-7 306,00	96,35

Til forklaring på tallene i regnskap 2010 (ut over selve driftsbudsjettet) kan nevnes:

Innfrielse av garanti Viken Senter Kr. 5.000.000,-
Avsetning konsesjonsavgifter Kr. 3.430.000,-
Troms Kraft mobilsender Kr. 1.350.000,-
Diverse kontingenter Kr. 182.125,-

- Profilgruppen
- Utmarkskommunenes sammenslutning
- Digitalt senter Veksthuset
- Landssammenslutning for vassdragskommuner
- Bredbåndsfylket, Veksthuset
- Kontingent boligbyggerlag

Kjøpt av tjenester fra Visit Bardu Kr. 135.770,-
Avslutning NAKUT-studiet Kr. 75.000,-
Strategisk næringsplan Kr. 35.000,-
Kommunale festeavgifter Kr. 192.694,-

Avvik regnskap og revidert budsjett skyldes i hovedsak at lønnsutgifter til daglig leder Veksthuset og tilsvarende refusjon, regnskapsføres under avdeling Næring (men er ikke budsjettet her).

Aktivitet

Det har vært høy grad av aktivitet ved seksjonen, både hva gjelder potensielle gründere, etablerere, eksisterende næringsliv, initiering av- og deltakelse i prosjekter, i lokale- og regionale utviklingsprosesser, samt med naturlig tilhørende saksbehandling. Et grundig arbeid med Strategisk næringsplan er sendt til politisk behandling og vil være et arbeidsredskap og en veileder for næringsseksjonen.

Beskrivelse av spesifikke oppgaver og prosjekter på næringsavdelingen

Hver 14. dag har avdelingen fast møte med rådmann, hvor ordfører inviteres. På dette møtet blir oppgaver gjennomgått og prioriteringer foretatt, både i forhold til fremdrift i prosjekter og forankring i formannskap/kommunestyre. Dette møtepunktet har vært viktig for å bedre samarbeidet mellom administrasjon og politisk ledelse.

De største prosjektene avdelingen jobber med er:

- Bygdebyen
- Steilandodden – utvikling av sentrumsnært område til bl.a nærvelferd.
- Frivilligsentral
- Barnas nasjonalpark
- Fjellstue ved Altevatn

Foruten disse prosjektene har avdelingen ansvar for hvordan Bardu kommune skal utøve sin vertskapsrolle, både i forhold til arrangement i kommunen, men også som vertskapskommune for forsvaret og de som velger å flytte med til Bardu. Vi skal se på hvordan Bardu kommune ønsker å profilere seg.

Næringsavdelingen har utarbeidet en møteplan hvor ordfører, rådmann og næringskoordinator skal gjennomføre minst 2 møter med bedrifter i kommunen hver 2. fredag i måneden.

Gründere skal ivaretas spesielt med veiledning og støtte i oppstartfasen, eller ved endring av driftskonsept.

Økonomiske tildelinger til andre

Utviklingsfond (kommunalt næringsfond):

Tilskudd i alt Kr. 510.000,- (summen varierer fra år til år, men dette er tall fra 2010). Fordeles på innkomne saker, med et tak på Kr. 50.000,- pr vedtak fordelt på 15 FSK-saker. Pr 31.12.2010 var det utbetalt Kr. 410.000,-.

Kraftfondet: Tilskudd overføres med Kr. 250.000,- pr år øremerkes til næringsformål.

I tillegg, årlig tildeling til næringsretta arbeid for:
Avd. landbruk kr. 340.000,- Brukt Kr. 506.000,-
Avd. kultur kr. 120.000,- Brukt Kr. 93.000,-
Avd. plan/utv. kr. 100.000,- Brukt Kr. 0,-.

Det var avsatt kr. 3.430.000,- i konsesjonsavgift for 2010, den samla bruken av kraftfondet i 2010 var kr. 2.973.652,75. dette er kr. 460.000,- mindre enn avsatt.

Interne tildelinger til avdelinger, direkte næringsretta arbeid med til sammen Kr. 560.000,-. Ut over dette kommer indirekte bidrag til næringslivet og næringsutvikling i form av tildelinger i samarbeidsprosjekter med Troms fylkeskommune, Innovasjon Norge og med Fylkesmannen i Troms (for å nevne de mest sentrale) årlig med om lag kr 1.000.000,- (som i hovedsak refererer seg til overførsler fra Statsbudsjettet, og hvor kommunen bidrar med samme sum i form av en variabel mellom direkte arbeidsinnsats og kronebeløp):

Alt i alt er næringslivet helhetlig tildelt om lag kr. 3.500.000,- for året 2010.

Interkommunalt samarbeid

Deltakelse i næringsforum for Midt-Troms regionråd hvor Bardu er med i følgende samarbeidsprosjekter:

- "Det gode liv i nord" – Et rekrutteringsprosjekt- og integreringsprosjekt, finansiert fra kommunene i Midt-Troms.
- Produksjonsorganisasjonen "OTTAT" – "Prosjekt rekeskall som gjødsel i økologisk planteproduksjon.
- "Midt-Troms 2020" - Regionalt samarbeidsprosjekt mellom regionrådet, kommunene og profilgruppen.
- "Oppdag Troms" – samarbeidsprosjekt mellom forsvaret og de 3 vertskapskommunene: Bardu, Målselv og Sørreisa.



Symbolisk nedleggelse av jernbaneskiner i Bardu

Foto: Evy Fredly

Økonomiske oversikter



Driftsregnskapet

Tall i 1000 kroner	Regnskap 2010	Regulert budsjett 2010	Opprinnelig budsjett 2010	Regnskap 2009
DRIFTSINNEKTER				
Brukerbetalinger	-14 681	-13 808	-13 446	-13 883
Andre salgs- og leieinntekter	-45 936	-49 093	-28 710	-25 810
Overføringer med krav til motytelse	-89 301	-83 362	-56 827	-79 987
Rammetilskudd	-65 945	-66 555	-66 415	-57 067
Andre statlige overføringer	-7 536	-6 430	-6 430	-6 419
Andre overføringer	-209	-240	-20 340	-39 947
Inntekts- og formuesskatt	-81 902	-80 237	-80 237	-85 032
Eiendomsskatt	-20 361	-20 500	-20 500	-20 591
Andre direkte og indirekte skatter	-14 803	-15 500	-12 000	-15 122
Sum driftsinntekter	-340 676	-335 725	-304 906	-343 858
DRIFTSUTGIFTER				
Lønnsutgifter	195 961	196 252	185 024	190 671
Sosiale utgifter	35 172	32 978	32 584	32 863
Kjøp av varer og tjenester som inngår i kommunens tjensteproduksjon	66 837	63 826	52 263	62 039
Kjøp av tjenester som erstatter kommunens tjensteproduksjon	15 581	15 227	9 657	13 086
Overføringer	22 694	24 179	14 622	18 061
Avskrivninger	14 436	14 433	7 835	11 995
Fordelte utgifter	-1 554	-2 510	-818	-2 175
Sum driftsutgifter	349 126	344 386	301 167	326 541
Brutto driftsresultat	8 450	8 661	-3 739	-17 318
EKSTERNE FINANSINNEKTER				
Renteinntekter og utbytte	-1 958	-1 910	-1 820	-2 247
Mottatte avdrag på lån	-29	-5	-5	-66
Sum eksterne finansinntekter	-1 987	-1 915	-1 825	-2 313
EKSTERNE FINANSUTGIFTER				
Renteutgifter og låneomkostninger	8 308	9 582	11 017	9 531
Avdrag på lån	11 549	10 107	10 107	12 907
Utlån	155	20	20	5 220
Sum eksterne finansutgifter	20 012	19 709	21 144	27 658
Resultat eksterne finanstransaksjoner	18 025	17 794	19 319	25 345
Motpost avskrivninger	-14 436	-14 433	-8 882	-11 995
Netto driftsresultat	12 039	12 022	6 698	-3 968

BRUK AV AVSETNINGER

Bruk av tidligere års regnskapsmessige mindreforbruk	0	0	0	0
Bruk av disposisjonsfond	-12 122	-12 959	-5 824	-6 710
Bruk av bundne fond	-6 850	-6 936	-2 811	-4 245
Bruk av likviditetsreserven	0	0	0	-1 991
Sum bruk av avsetninger	-18 972	-19 896	-8 635	-12 947

AVSETNINGER

Overført til investeringsregnskapet	741	800	0	2 671
Avsatt til dekning av tidligere års regnskapsmessige merforbruk	0	0	0	0
Avsatt til disposisjonsfond	447	3 200	0	8 607
Avsatt til bundne fond	5 745	3 874	1 938	5 637
Avsatt til likviditetsreserven	0	0	0	0
Sum avsetninger	6 933	7 874	1 938	16 915

Regnskapsmessig mer-/mindreforbruk

0	0	0	0
----------	----------	----------	----------

Investeringsregnskapet

Tall i 1000 kroner	Regnskap 2010	Regulert budsjett 2010	Opprinnelig budsjett 2010	Regnskap 2009
INNETEKTER				
Salg driftsmidler og fast eiendom	-146	0	0	-1 813
Andre salgsinntekter	0	0	0	0
Overføringer med krav til motytelse	-3 805	-1 000	-3 800	-3 480
Statlige overføringer	0	0	0	0
Andre overføringer	0	0	0	0
Renteinntekter, utbytte og eieruttak	-27	0	0	-26
Sum inntekter	-3 978	-1 000	-3 800	-5 319
UTGIFTER				
Lønnsutgifter	542	0	0	56
Sosiale utgifter	40	0	0	2
Kjøp varer og tjenester som inngår i kommunens tjenesteproduksjon	18 513	20 950	42 650	39 686
Kjøp av tjenester som erstatter kommunens tjenesteproduksjon	68	0	0	0
Overføringer	4 051	200	200	5 876
Renteutgifter og omkostninger	3	0	0	6
Fordelte utgifter	45	0	0	125
Sum utgifter	23 262	21 150	42 850	45 750
FINANSIERINGSTRANSAKSJONER				
Avdrag på lån	762	0	0	656
Utlån	678	1 000	1 000	2 323
Kjøp av aksjer og andeler	610	0	0	584
Dekning av tidligere års udekkede merforbruk	13 330	0	0	0
Avsatt til ubundne investeringsfond	588	0	0	6 778
Avsatt til bundne fond	1 029	0	0	573
Avsatt til likviditetsreserven	0	0	0	30 205
Sum finansieringstransaksjoner	16 997	1 000	1 000	41 119
Finansieringsbehov	36 281	21 150	40 050	81 550
FINANSIERING				
Bruk av lån	-29 671	-20 550	-38 550	-45 067
Salg av aksjer og andeler	0	0	0	0
Bruk av tidligere års udisponerte mindreforbruk	0	0	0	0
Mottatte avdrag på utlån	-1 758	0	0	-667
Overført fra driftsregnskapet	-741	0	0	-2 671
Bruk av disposisjonsfond	-856	0	0	-10 565
Bruk av ubundne investeringsfond	-2 158	-600	-1 500	-2 727
Bruk av bundne fond	-183	0	0	-37
Bruk av likviditetsreserven	0	0	0	-6 486
Sum finansiering	-35 367	-21 150	-40 050	-68 219
Udekket / Udisponert	914	0	0	13 331

Økonomisk utvikling

Sentrale økonomiske forholdstall (tall i 1000 kroner)

	2010	2009	2008	2007	2006
Likviditetsgrad 1 (oml.midl./korts. gjeld)	2,2	2,1	2,0	2,3	2,7
Likviditetsgrad 2 (mest likv.oml.midl./korts.gjeld)	1,6	1,4	1,4	1,5	2,3
Gjeldsgrad (gjeld/egenkapital)	2,6	2,3	2,2	2,0	2,9
Inntektsutvikling og netto driftsresultat:					
Sum driftsinntekter	340.676	343.858	317.899	290.782	271.910
Sum frie disponible inntekter	190.548	184.230	166.999	153.819	153.348
Netto driftsresultat	-12.039	3.968	1.862	21.858	24.248
Gjeld pr innbygger (gjeld/sum innbyggere)	182	166	156	132	139
Gjeld og netto driftsresultat:					
Gjeld	717.332	666.516	622.882	525.488	546.690
Herav lånegjeld	309.019	287.541	262.854	215.544	261.461
Netto driftsresultat	-12.039	3.968	1.862	21.858	24.248
Egenfinansiering investeringer (kap.kto/anl.midl)	0,27	0,29	0,31	0,34	0,25

KOSTRA: Finansielle nøkkeltall

	2010	2009	2008	2007	2006
Brutto driftsres. i prosent av brutto driftsinnt.	-2,5	5,5	4,7	11,5	10,7
Netto driftsres. i prosent av brutto driftsinnt.	-3,5	1,2	0,6	7,5	8,9
Langsiktig gjeld i prosent av brutto driftsinnt.	194,8	177,6	174,8	164,6	185,8
Arbeidskapital i prosent av brutto driftsinnt.	19,4	18,6	20,5	20,2	26,6
Frie inntekter i kroner pr innbygger	48.240	46.058	41.886	38.513	39.109
Netto lånegjeld i kroner pr innbygger	78.233	71.885	64.164	52.480	65.404

Tabellene over viser følgende forhold (utvikling fra 2009 til 2010):

- Likviditeten er noe forbedret
- Økning i gjeldsgraden
- Reduksjon i sum driftsinntekter
- Økning i sum frie inntekter – både absolutt og pr innbygger
- Kraftig reduksjon i brutto og netto driftsresultat – både absolutt og i prosent av inntektene
- Økning i langsiktig gjeld, total gjeld og lånegjeld – både absolutt og pr innbygger
- Økning i arbeidskapitalen
- Redusert egenfinansiering investeringer

Bardu kommune

REGNSKAP 2010

Avvik budsjett/regnskap

Følgende avvik mellom budsjett og regnskap framkommer:

Resultatet (tall i hele 1000 kroner)

Skatt på formue og inntekt	1 040	1)
Eiendomsskatt	-139	
Rammetilskudd	-1 498	1)
Andre statlige tilskudd	1 055	2)
Renter og avdrag	<u>-187</u>	3)
Sum skatt, tilskudd og finans	271	
Konsesjonskraftinntekter	<u>-3 468</u>	4)
Sum "fellesinntekter"	-3 197	
Drift avdelingene	<u>373</u>	5)
Sum driften totalt	-2 824	
Redusert avsetning	<u>2 824</u>	6)
Regnskapsresultat totalt	<u>0</u>	

1) Skatt og rammetilskudd må ses i sammenheng. Gode skatteinntekter (i forhold til landsgjennomsnittet), gir trekk i rammetilskuddet.

Kr 888.000 av mottatt rammetilskudd (fra "eldremilliarden") er inntektsført i driften - på pleie og omsorg.

2) Dette gjelder i hovedsak "flyktingetilskudd".

3) I forhold til kommunens netto utgifter på renter og avdrag.

4) Feilbudsjettering av utgiftssiden ved omsetning av konsesjonskraft.

5) Drift av de enkelte avdelinger fremgår av eget vedlegg.

6) Kommunestyret har vedtatt at all mottatt momskompensasjon på investeringer skal avsettes til fond og brukes til redusert låneopptak/nedbetaling av gjeld (investeringsformål).

Momskompensasjon mottatt med kroner 3.707.000 (nto innt.ført i driften).

I 2010 skal 20 % av mottatt momskompensasjon på investeringer føres til inntekt i investeringsregnskapet. Dette er gjort (kr. 741.000).

Av resterende beløp - kr 2.966.000, er kr 142.000 avsatt til fond.

Netto utgifter regnskap, budsjett og avvik pr. avdeling

Avd	Avdeling(T)	Regnskap	Rev. Budsjett	Avvik
1	Barnas Hus	1 550 069,99	1 565 650	15 580,01
2	Seterveien barnehage	1 062 050,71	1 643 100	581 049,29
3	Fageråsen barnehage	1 587 735,24	1 823 700	235 964,76
4	Bekkebo barnehage	1 369 069,68	1 702 300	333 230,32
5	Øvre Bardu barnehage	712 869,77	809 000	96 130,23
6	Nedre Bardu barnehage	710 004,13	728 800	18 795,87
7	Sponga barnehage	221 939,60	510 900	288 960,40
8	Setermoen skole/SFO	20 772 161,88	20 679 400	-92 761,88
9	Øvre Bardu skole/SFO	7 573 237,36	7 513 800	-59 437,36
10	Nedre Bardu skole/SFO	5 440 613,73	5 895 000	454 386,27
11	Fredly oppvekstsenter	2 085 411,21	2 167 662	82 250,79
12	Bardu ungdomsskole	15 728 603,96	14 267 900	-1 460 703,96
13	Bardu kulturskole	1 827 711,89	1 911 200	83 488,11
14	Plan og utvikling	5 466 427,54	5 714 800	248 372,46
15	Kommunalteknikk	9 240 299,00	8 418 000	-822 299,00
16	Vann/avløp/renovasjon	0,00	0	0,00
17	Bygg og eiendom	12 795 728,89	11 714 600	-1 081 128,89
18	Landbruk	1 729 124,14	1 998 600	269 475,86
19	Helse og barnevern	25 347 237,57	25 859 600	512 362,43
20	Pleie og omsorg	52 370 822,42	51 089 600	-1 281 222,42
21	Kultur	6 914 047,45	6 776 100	-137 947,45
22	Bardu læringscenter	-883 020,48	192 000	1 075 020,48
23	Service	2 710 792,23	2 608 700	-102 092,23
24	Rådmannens stab	21 602 518,73	21 675 988	73 469,27
25	Næring	-192 694,00	-200 000	-7 306,00
27	Fellesutgifter	3 846 945,50	3 943 300	96 354,50
28	Politisk virksomhet	3 065 860,98	3 297 400	231 539,02
30	Livssyn	2 875 370,00	2 841 000	-34 370,00
31	NAV kommune	2 754 226,28	3 509 900	755 673,72
Sum		210 285 165,40	210 658 000,00	372 834,60