



# PLANBESKRIVELSE

**REGULERINGSPLAN FOR SETER-  
MOEN SKYTE- OG ØVINGSFELT  
PLANNR. R1922111**

*DATO: 21.05. 2011*

# INNHOOLD

<b>1</b>	<b>SAMMENDRAG</b>	<b>4</b>
<b>2</b>	<b>BAKGRUNN OG FORMÅL</b>	<b>5</b>
2.1	OM SKYTE- OG ØVINGSFELTET	5
2.2	VISJONER OG MÅL	5
2.3	HELHETLIG GJENNOMFØRINGSPLAN	6
2.4	FORMÅL MED REGULERINGSPLANEN	7
<b>3</b>	<b>PLANFORUTSETNINGER</b>	<b>8</b>
3.1	PLANOMRÅDET	8
3.2	EIENDOMSFORHOLD OG RETTIGHETER	8
3.3	FLERBRUKSPLAN SETERMOEN SKYTE- OG ØVINGSFELT	9
3.4	FORSVARETS UTBYGGINGSBEHOV	9
3.4.1	DAGENS BRUK	9
3.4.2	PLANLAGT BRUK	10
3.4.3	STYRKING AV INFRASTRUKTUR	12
3.4.4	MARKFORSTERKNINGER	12
3.4.5	SKYTEBANER OG SCENARIOBY	12
3.4.6	UTVIKLING AV MÅLOMRÅDENE	12
3.4.7	BYGNINGSMESSIGE TILTAK	12
3.5	PLAN- OG UTREDNINGSPROGRAM	13
3.6	VURDERING I FORHOLD TIL KU-FORSKRIFTEN	13
3.7	OVERORDNA MILJØHENSYN	14
3.7.1	NASJONAL VERNEPLAN	14
3.7.2	FORSVARETS MILJØHANDLINGSPLAN	14
3.8	UTSLIPPSSØKNAD	15
3.9	PLANSTATUS ETTER PBL	15
3.9.1	KOMMUNEPLANENS AREALDEL	15
3.9.2	KOMMUNEDELPLAN SETERMOEN SKYTE OG ØVINGSFELT	16
3.9.3	REGULERINGSPLAN SØRSKOGEN	16
3.9.4	REGULERINGSPLAN FOR 7 DELOMRÅDER	17
<b>4</b>	<b>PLANPROSESS</b>	<b>17</b>
4.1	OPPSTART PLANARBEID	17

4.2	ORGANISERING .....	18
<b>5</b>	<b>PLANFORSLAGET .....</b>	<b>18</b>
5.1	HOVEDGREP .....	18
5.1.1	SAMFERDSEL .....	19
5.1.2	FORSVARET.....	19
5.1.3	HENSYNSSONER.....	19
5.2	TEMATISK DRØFTING.....	20
	PLANGREP, PROBLEMSTILLINGER OG KONSEKVENSER.....	20
5.2.1	KULTURMINNER .....	20
5.2.2	REINDRIFT.....	23
5.2.3	LANDBRUK .....	23
5.2.4	FRILUFTSLIV OG ALLMENN FERDSEL .....	24
5.2.5	VASSDRAG.....	24
5.2.6	BIOLOGISK MANGFOLD.....	26
5.2.7	NATURMANGFOLD .....	26
5.2.8	VEGETASJON OG DYRELIV .....	27
5.2.9	SKREDFARE.....	28
5.2.10	STØY OG UTSLIPP TIL VANN OG GRUNN .....	29
5.2.11	OFFENTLIG VEI .....	30
5.2.12	SAMFUNNSSIKKERHET .....	31
<b>6</b>	<b>INNSPILL .....</b>	<b>33</b>
6.1	FORHÅNDSMERKNADER .....	33
6.2	MERKNADER TIL OFFENTLIG ETTERSYN 7 DELPLANER.....	36
6.3	MERKNADER TIL FORHÅNDSHØRING .....	39
<b>7</b>	<b>VEDLEGG OG DOKUMENTOVERSIKT .....</b>	<b>42</b>
7.1	ROS-ANALYSE.....	42
7.2	OVERSIKT DOKUMENTER, RAPPORTER, BREV .....	42
7.2.1	OVERORDNA OG GJELDENE PLANER .....	43
7.2.2	FORSVARETS STYRINGSDOKUMENTER.....	43
7.2.3	BIOLOGISK MANGFOLD, NATURMANGFOLD .....	45
7.2.4	UTSLIPP/ FORURENSNING/ STØY .....	47
7.2.5	KULTURMINNER .....	48

# 1 SAMMENDRAG

Områdereguleringsplan for Setermoen Skyte- og øvingsfelt (SSØF) omfatter hele området som ved kongelig resolusjon er avsatt til skytefelt. Området ligger sør for Setermoen tettsted, i Bardu kommune, og omfatter et areal på ca. 152 km<sup>2</sup>.

Oppstart av planarbeidet ble annonsert i 2008. Skyte- og øvingsfeltet er delt inn i to områdeplaner:

- Områdereguleringsplan for 7 delområder
- Områdereguleringsplan for hele skytefeltet minus 7 delområder

Den ene planen består av 7 delplaner, som omfatter de detaljerte behovene for å regulere vern av kulturminner, biologisk mangfold samt omlegging av veikryss. Denne planen er forventet vedtatt høsten 2011.

Arealene som inngår i plan for 7 delområder utgjør "hull" i plankartet som gjelder hele feltet. Når begge planer er vedtatt vil de utfylle hverandre, og danne en helhet.

Denne planen skal omfatte hele den resterende delen av skyte- og øvingsfeltet. Hovedgrepet i denne planen er å legge til rette for Forsvarets behov innen området, i tråd med de konkrete planer som er lagt i Helhetlig gjennomføringsplan for Setermoen skyte- og øvingsfelt, datert 16.12.2010. Planen regulerer for differensiert arealbruk med ulik grad av aktivitet, type kjøretøyer og hvilke tiltak som tillates. Samtidig skal planen ivareta flerbruksinteresser i området.

Arbeid med søknad om utslippstillatelse går parallelt med reguleringsarbeidet. Det pågår forhandlinger med grunneiere om rettighetsverv i området.

Planen består av plankart, bestemmelser, planbeskrivelse og ROS-analyse, samt ikke juridisk bindende temakart som beskriver ulike formål i planen.



## 2 BAKGRUNN OG FORMÅL

### 2.1 OM SKYTE- OG ØVINGSFELTET



Figur: Lokalisering Setermoen skyte- og øvingsfelt

Setermoen skyte- og øvingsfelt dekker et areal på ca. 152 km<sup>2</sup>. I tillegg til skyte- og øvingsfeltet er det etablert flere nærøvingsområder og kontraktsområder.

Setermoen skyte- og øvingsfelt er utviklet som hovedfelt for artilleri og skarpvåpenøvinger for Luftforsvaret, og dekker i dag alle Hærens våpen. Feltet benyttes av alle forsvarsgrener, med Hæren som den største brukeren. Setermoen er ett av få felt som kan utøve samvirketrening med flystøtte. Feltet har den høyeste bruksfrekvensen av de store øvingsfeltene i indre Troms. Setermoens historie som militært område går helt tilbake til 1897.

Forsvaret har gjennomført en kraftsamling i Indre Troms, og Setermoen leir er utviklet til et moderne utdanningssenter hvor skyte- og øvingsfeltet utgjør det viktigste klasserommet.

### 2.2 VISJONER OG MÅL

Nasjonal helhetlig gjennomføringsplan har definert Setermoen som ett av fem nasjonale hovedfelt, og feltet inngår i prioritert innsatsområde for fornying og modernisering av skyte- og øvingsfelt i Indre Troms.

Forsvaret har i Helhetlig gjennomføringsplan for Setermoen skyte- og øvingsfelt som visjon å videreutvikle og optimalisere feltet for 3 roller:

- Treningsanlegg for samvirkeøvelser mellom tyngre direkteskytende våpen og avstandsleverte våpen
- Treningsanlegg for scenarioøvelser
- Anlegg for håndvåpenutdanning av regionens avdelinger

Militærfaglig utvikling, utvikling av våpen og materiell, og krav til mer realistiske øvinger, har medført

behov for oppgradering og modernisering av skyte- og øvingsfeltet.

Setermoen skyte- og øvingsfelt skal oppgraderes til et moderne treningsfelt ved å bygge videre på dagens kjernevirksomheter. Helhetlig gjennomføringsplan har kartlagt nødvendige tiltak for å ivareta kortsiktige behov og fremtidige mål for utvikling av kapasiteten i skyte- og øvingsfeltet. Rammebetingelsene må derfor gi rom for utvikling av skyte- og øvingsfeltet som kan ivareta et forventa nivå i fremtiden. Samtidig skal utvikling av feltet være til minst mulig ulempe for lokalsamfunnet, og flerbruksinteresser i området skal ivaretas.



## 2.3 HELHETLIG GJENNOMFØRINGSPLAN

Det foreligger utkast til Helhetlig gjennomføringsplan for Setermoen skyte- og øvingsfelt (HGP), utarbeidet av Forsvarsbygg, datert 27.04.10. Helhetlig gjennomføringsplan har som formål å synliggjøre en langsiktig utvikling av skyte- og øvingsfeltet basert på de militære brukernes behov i dag og i fremtiden. Helhetlig gjennomføringsplan er ikke en plan hjemlet i plan- og bygningsloven.

Helhetlig gjennomføringsplan skal være et styringsverktøy for Forsvaret, og har som overordna formål å legge til rette for en utvikling som ivaretar Forsvarets fremtidige behov i SSØF, og ivareta miljø- og flerbrukshensyn.

Planens formål:

- Ivareta at rammebetingelser hjemler forventet framtidig utvikling og bruk.
- Danne grunnlag for pågående planarbeid og samle pågående prosesser med reguleringsplaner og utslippssøknad for SSØF.

Rollen som ett av fem nasjonale hovedfelt, i tillegg til militærfaglig utvikling og etterslep i utvikling av feltet, har medført behov for modernisering og oppgradering av Setermoen skyte- og øvingsfelt. HGP har videre kartlagt at økt virksomhet knyttet til operasjoner i utlandet gir behov for mer realistiske scenarier og miljøer å trene i. Mobilitetstrening, også for kjøretøyer med ulike typer som våpenplattform, krever tilpasning av terreng, veier og skytebaner.

Setermoen skyte- og øvingsfelt er i dag innretta med ulike soner som betjener ulike roller. I HGP er det utarbeida en plan som viser hvordan man tenker seg utvikling og optimalisering av de ulike sonene (se kart):

1. A-feltet: grunnleggende håndvåpen- og kjøretrening.
2. Karlstadskogen: Avansert håndvåpentrening
3. B-feltet og Sørskogen: samvirke innen rammen av moderne scenario
4. Nedslagsfelt Kobbryggdalen: Realistiske målområder for tyngre våpen

5. Eldhushøgda/ Salangsdalslia: Samvirke med luftstøtte
6. Nedslagsfelt Liveltskardet: Realistiske målområder for tyngre våpen
7. Bjørnfjellia: Ny del av feltet for mobilitetstrening.



### Skytefeltets innretning i fremtida

Flere av sonene inngår helt eller delvis i reguleringsplan for 7 delområder.

Som del av HGP er det utarbeidet et tiltaksplan som synliggjør hvilke tiltak man ser behov for å utvikle, lokalisering og prioritering av behov i forhold til gjennomføring i faser.

Tiltaksplanen/ HGP danner grunnlag for utforming av reguleringsplan og inndeling i kategorier for ulike type bruk.



HGP, Tiltaksplan

Gjennomføring på kort sikt er vist i rødt, mellomlang sikt i orange, og lang sikt i gult.

Tiltak og bruksområder kan grovt deles inn i 3 typer bruk:

- Skytebaner, nedslagsfelt og målområder
- Veier, kjøretraseer og markforsterkninger
- Scenarioby og OPS-tårn

De enkelte tiltak er nærmere redegjort for i punkt 3.4.1: Planlagt bruk.

## 2.4 FORMÅL MED REGULERINGSPLANEN

Reguleringsplanen for Setermoen skyte- og øvingsfelt skal hjemle det langsiktige utviklingsbehovet slik det er synliggjort i Helhetlig gjennomføringsplan, og gi grunnlag for å sikre grunnrettigheter i området.

Helhetlig gjennomføringsplan for Setermoen skyte- og øvingsfelt, datert 27.04.10, er lagt til grunn for utarbeidelse av reguleringsplanen. Prosess med utslippssøknad pågår parallelt med reguleringsplanarbeidet, se eget punkt. Reguleringsplaner og utslippssøknad danner de sivile rammene for Forsvarets bruk av feltet. Reguleringsplanen skal regulere omfang og legge til rette for utvikling av bygg og anlegg i skyte- og øvingsfeltet, mens utslippssøknaden regulerer aktiviteten og fastsetter krav til rap-

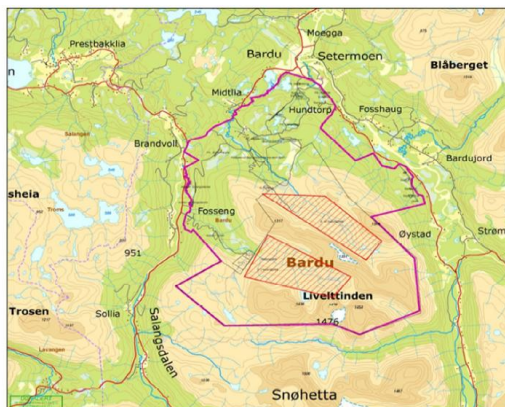
portering for å dokumentere at virksomhetene er innenfor rammene.

Formål med reguleringsplanen:

- Juridisk ramme for framtidig bruk av området med hjemmel i plan og bygningsloven.
- Grunnlag for å sikre grunnrettigheter.
- Strukturere og samordne gjennomførte analyser og utredninger til en planbeskrivelse som gir oversikt.

# 3 PLANFORUTSETNINGER

## 3.1 PLANOMRÅDET

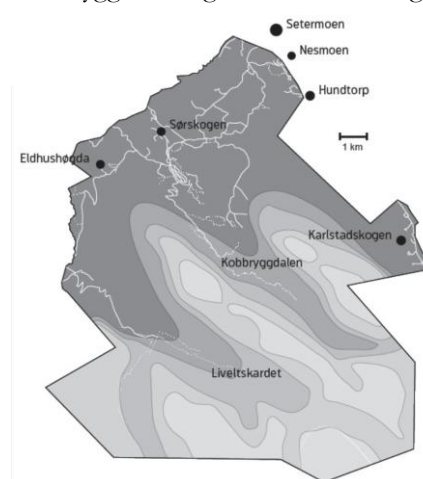


Figur: Oversiktskart Setermoen skyte- og øvingsfelt

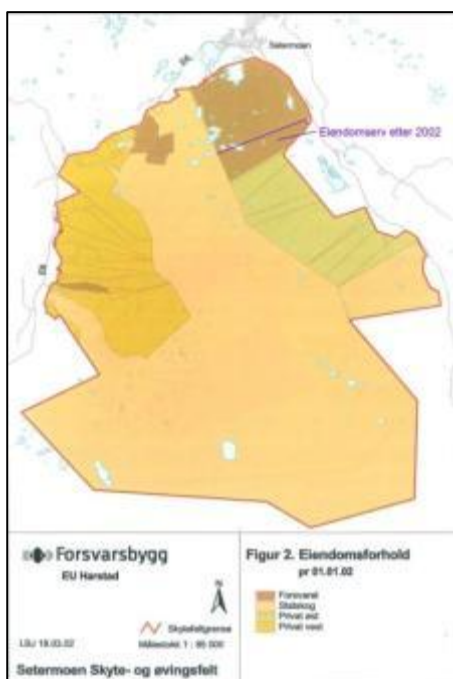
Planområdet omfatter Setermoen skyte- og øvingsfelt inkl. reguleringsplan for Sørskogen, med fradrag for 7 delområder som inngår i egen områdereguleringsplan. Planområdet har tilknytning til offentlig veinett, med avkjøringer fra E6 nordvest for området, og Fylkesvei 847 nordøst for området.

Skyte- og øvingsfeltet strekker seg fra Setermoen i nord, til Lifjell i sør, med Salangsdalen vest for området og Barduelva i øst. I området inngår dalførene Kobbryggdalen og Liveltskardet, avgrensa av relativt

høye fjellpartier. Den nordre delen av området er flattere, med skogområder og vann i området rundt Vardeplatået. Den søndre og sørøstre delen av området består av fjellmassiv opp mot 1400 m.o.h.



## 3.2 EIENDOMSFORHOLD OG RETTIGHETER



Figur: Eiendomsforhold (fra Flerbruksplanen, justert)

Setermoen skyte- og øvingsfelt er i hovedsak eid av Statskog. Private grunneiere eier ca. 35 % av området, hovedsakelig øst og vest i feltet. Forsvaret er grunneier i nordre del av feltet, nærmest Setermoen, samt i Sørskogen.

Setermoen skyte- og øvingsfelt er båndlagt til militært øvingsområde ved Kongelig resolusjon av 11. mai 1979 og 9. mai 1980. Forsvarets rettigheter i området er fastlagt i medhold av ekspropriasjon og rettslige skjønn (1980-tallet), avtale med Statskog og leieavtaler med grunneiere. Etter skjønn er 60 % av reinbeiterettigheter innløst. I forbindelse med Helhetlig gjennomføringsplan pågår forhandlinger med grunneierne for å inngå minnelig avtale og sikre nødvendige bruksrettigheter i feltet.

Det viser seg å være uoverensstemmelse mellom ulike karts om viser yttergrense for Setermoen sky-



te- og øvingsfelt, slik at det er behov for en gjennomgang av kartgrunnlag og avtaler. Endelig yttergrense for feltet vil bli fastsatt gjennom pågående

jordskiftesak, og forventes å være på plass før planen skal vedtas.

### 3.3 FLERBRUKSPLAN SETERMOEN SKYTE- OG ØVINGSFELT

Forsvaret har utarbeidet en Flerbruksplan for Setermoen skyte- og øvingsfelt, Forsvarsbygg utvikling Nord, 13.10.03. Flerbruksplanen er ikke hjemla i plan- og bygningsloven, og skal være et rullerende styringsverktøy for Forsvarets drift og forvaltning av skyte- og øvingsfeltet sett i forhold til andre interesser og berørte parter. Videre gir planen overordna rammer for de miljøhensyn Forsvaret skal ta i forhold til ulike aktiviteter i feltet.

Flerbruksplanen gir et regelsett for miljøtiltak og flerbruksordninger, og fastsettes som et direktiv til forvaltende og brukende enheter. Handlinger og forholdsregler er nedfelt i instruksverket for feltet, eksempelvis i skytefeltinstruks og sikkerhetsinstruks.

*“Flerbruksordningene skal bidra til en bærekraftig naturforvaltning, med hensyn til naturens produksjonsevne og det biologiske mangfold.”*

Overordna prinsipper i Flerbruksplanen:

- Naturforvaltning:
  - Faste anlegg og veier skal søkes innpasset i terreng og landskap
  - Slitasje på grunn og vegetasjon skal begrenses og skader utbedres
  - Forurensende utslipp søkes begrenset
  - Særlig verdifulle lokaliteter og forekomster søkes skjermet
- Kulturminneforvaltning: skal følge reglene i kulturminneloven.
- Sivile bruksformer: flerbruksordninger retta mot nærings- og fritidsaktiviteter som har naturlig og tradisjonell tilknytning til området.

### 3.4 FORSVARETS UTBYGGINGSBEHOV



Foto: Borealis Arkitekter as

#### 3.4.1 DAGENS BRUK

Skyte- og øvingsfeltet betjener brukere fra flere våpengrener med baser på Setermoen, Bardufoss og Skjold, men også andre steder i landet og i Nederland, Tyskland og Storbritannia. Fremtidig vil feltet også i større grad benyttes av allierte tropper.

I Setermoen skyte- og øvingsfelt kan det i dag gjennomføres taktisk samvirkeøvelse med skarpskyting for infanteri, kavaleri og artilleri, samt luftstøtte for inntil én bataljon, alle typer felttjenesteøvinger uten skarpskyting og større felttjenesteøvinger opp til

brigadenivå med avsluttende stridshandlinger. (ref. Planprogram pkt. 2.1 Status).

Feltet har svært gode samvirkemuligheter, og er en viktig brikke i de store vinterøvelsene, og som klasserom for bla. FAC-trening (forward air controller) for avdelinger i både Nord- og Sør-Norge (ref. HGP, Visjon og mål)

Ulike kontingenter benytter Setermoen til oppsetting av styrker for utenlandsoppdrag flere ganger i året, i perioder på opptil 6 måneder, og med et betydelig antall personell involvert i operasjonsspesifikk trening (OST). Dette krever stor grad av samordning og behov for fleksible treningsfasiliteter, baner og infrastruktur.

### 3.4.2 PLANLAGT BRUK



Foto: Borealis Arkitekter as

Arbeidet med HGP er et pågående arbeid, og synliggjør fremtidige behov slik de ser ut pr. i dag. Derfor er det viktig at rammeforutsetninger gir fleksibilitet og fremtidige utviklingsmuligheter.

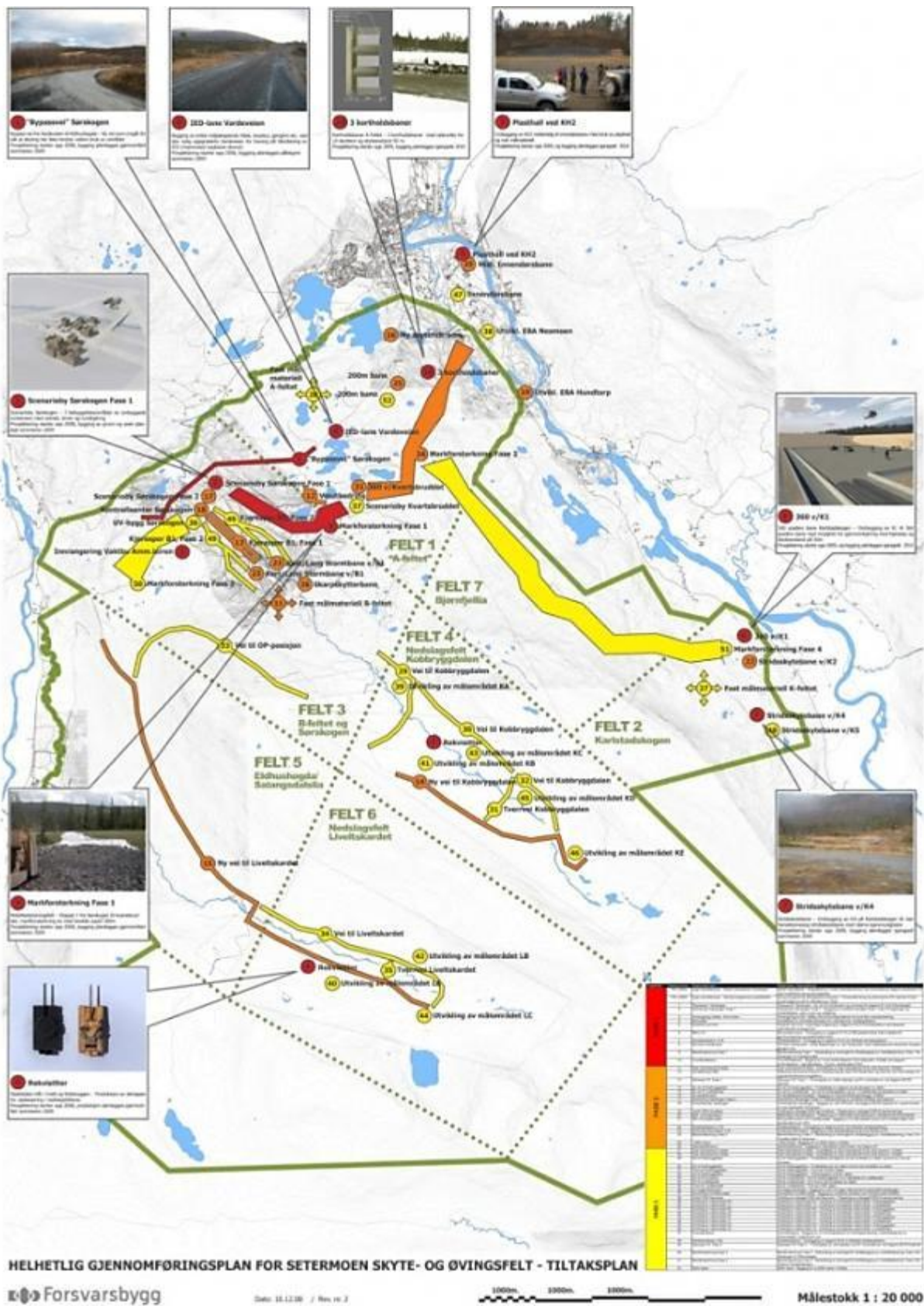
*“Nødvendige tiltak omfatter styrking av infrastruktur, heving av kapasitet på banene i feltet, tilpasning av eksisterende baner og anlegg til nye bruksformer, herunder økt bruk av kjøretøy, samt tilrettelegging for større grad av realisme i treningen ved etablering av sammensatte omgivelser omkring enkelte av de eksisterende anleggene” (Helhetlig gjennomføringsplan).*

Helhetlig gjennomføringsplan peker på nye utfordringer som må ivaretas:

- Mer operasjonsspesifikk trening
- Behov for realistiske treningsmiljøer
- Økt mobilitetstrening
- Økt fokus på taktisk samvirke

Tiltaksplanen viser aktuelle behov, lokalisering og prioritering for gjennomføring i faser:





HGP, Tiltaksplan  
 Gjennomføring på kort sikt er vist i rødt, mellomlang sikt i orange, og lang sikt i gult, se tiltaksoversikt

Tiltaksplanen viser identifiserte behov for måloppnåelse innenfor en gjennomføringsperiode frem til 2040. Konkrete tiltak tas opp til vurdering i forbindelse med utarbeidelse av økonomi- og gjennomføringsplaner hvert 4. år

Det er behov for å styrke driften av feltet slik at det kan gjennomføres samtidig øvingsvirksomhet på en trygg måte, bl.a. ved oppgradering av administrasjonsbygg, nye kontrolltårn og vaktbuer.

Mer realistiske øvingsscenarier krever at det tilrettelegges mer realistiske målområder med rekvisitter og kulisser, samt mer avansert målmateriell og instrumentering av feltet.

Det skal legges til rette for avansert håndvåpenutdanning med fleksible SIBO-fasiliteter, etablering av sniperbane og 360-graders bane med kjøremuligheter (7 delområder).

### 3.4.3 STYRKING AV INFRASTRUKTUR

Det er behov for styrking av infrastruktur som gir bedre veinett, økt kapasitet på banene og tilpasning av banene for økt bruk av kjøretøy og realistisk trening. Infrastrukturen i skyte- og øvingsfeltet er ikke dimensjonert for nye våpensystemer, og veinettet er lite utbygd, bl.a. er målområdene i Kobbrygdalen og Liveltskardet ikke utbygd med vei. Det er behov for økt kapasitet på kjøretrening i barmarksperioden som i dag gir stor slitasje på veinett. Vei og manøvermulighetene i feltet må utvikles og tilpasses for bedre treningseffekt og logistikk.

I dag er det lite utbygd teknisk infrastruktur i feltet. Instrumentering av målområder krever fremføring av infrastruktur for strøm, tele og data og utbygging av tekniske anlegg. Utvikling av teknisk infrastruktur søkes samkjørt med utbygging av veinett.

Veier opparbeides generelt med 15 m regulert bredde inkl. grøfter. I tillegg tillates manøvrering i 100 m sone på hver side, som gir mulighet til å kjøre av og på veien.

### 3.4.4 MARKFORSTERKNINGER

Tiltaket omfatter vegetasjonsrydding og markforsterkning av terrenget for manøvrering og mobilitetstrening. Terrenget forsterkes f.eks. med geo-

tekstiler, slik at også mindre slitesterke terrengflater kan benyttes for stridsvogner.

### 3.4.5 SKYTEBANER OG SCENARIOBY

Som tiltak for styrking av kapasitet på grunnleggende håndvåpenutdanning i Setermoen skyte- og øvingsfelt, er det behov for opparbeidelse av baner for skarpskyting og stridsskytebaner i B1-området.

Skytebaner opparbeides med voller og kulefang som reduserer spredning av ammunisjon, jmf. Håndbok for skyte- og øvingsfelt. På feltbaner blir prosjektiler spredt i grunnen, hvor det vanskelig lar seg gjøre å fange opp prosjektiler.

Sammen med skarpskytterøvelser er det behov for scenariotrening i realistiske og komplekse omgivelser med tanke på operasjoner i tettbygde strøk. En scenariooby kan bygges opp av sammensatte containere eller utrangert EBA for å simulere en landsby.

### 3.4.6 UTVIKLING AV MÅLOMRÅDENE

Både Panser- og Artilleribataljonen har behov for mer realistiske målområder for sin trening. I dag tas mål ut som tenkte punkter i terrenget, noe som ikke gir tilstrekkelig øvingseffekt. På lang sikt bør det bygges ut mer helhetlige målområder med realistiske miljøer. Dette henger også sammen med utbygging av veiadkomst og teknisk infrastruktur, for å kunne klargjøre målområder, og skape avanserte og instrumenterte målområder med treffregistrering og tilbakemelding til skytterne.

Utvikling av komplekse målområder krever:

- Instrumentering av målområdene
- Mer avansert målmateriell
- Realistiske mål og attrapper
- Fast målmateriell

### 3.4.7 BYGNINGSMESSIGE TILTAK

Det vil være behov for mindre bygningsmessige tiltak for drift og oversikt av feltet:

- Operasjonsposter (OP) og vaktbuer
- Skyteledertårn
- Kontrolltårn

### 3.5 PLAN- OG UTREDNINGSPROGRAM

Plan- og utredningsprogram for reguleringsplaner og utslippssøknad 2008-2009, Setermoen skyte- og øvingsfelt, er utarbeidet av Forsvarsbygg og Bardu kommune og fastsatt administrativt av Bardu kommune. Planprogrammet ble utarbeida før ny PBL ble innført, og det var derved ikke krav om høringsprosess.

Planprogrammet danner grunnlag for prosessen som skal munne ut i:

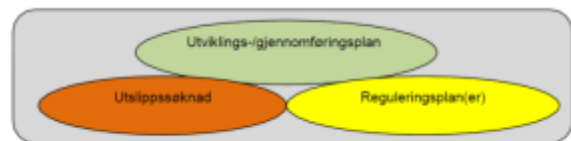
- Helhetlig gjennomføringsplan for Setermoen skyte- og øvingsfelt
- Reguleringsplan for delområder SSØF
- Reguleringsplan for hele skyte- og øvingsfeltet
- Søknad om utslippssøknad for Setermoen skyte- og øvingsfelt
- Temarapporter

Planprogrammet er utarbeida som et felles styringsredskap for disse prosessene, og redegjør for målsettinger, fremtidige behov for anlegg og infrastruktur.

Det forutsettes at det ikke er krav om konsekvensutredning i om. at virksomheten er etablert og det foreligger overordna planavklaring (se drøfting av KU-forskriftens krav, neste pkt.).

Videre redegjøres det for plangrunnlag, dokumentasjonsbehov og sammenhengen mellom de ulike planene. Det er estimert fremdrift for planprosessene, og grad av medvirkning.

Grensesnitt/ funksjonsdeling mellom helhetlig gjennomføringsplan (utviklingsplan), reguleringsplaner og utslippstillatelse:



### 3.6 VURDERING I FORHOLD TIL KU-FORSKRIFTEN

Områdereguleringsplan for SSØF skal vurderes i forhold til PBL av 2008 og KU-forskrift av 01.07. 2009, ettersom planen ikke ble lagt ut til offentlig ettersyn før ny planlov trådte i kraft, jfr. overgangsbestemmelser i PBL § 34-2.

Ihht. KU-forskriften, kapittel II, § 2 f), skal reguleringsplaner som inneholder tiltak nevnt i vedlegg I, i utgangspunktet alltid behandles etter forskriften. Punkt 13 i vedlegg I omhandler "større militære skyte- og øvingsfelt", hvilket samsvarer med aktuelt formål i plan for SSØF.

Ihht. til vedlegg I, punkt 37, gjelder bare KU-krav for «utvidelser eller endringer av tiltak nevnt i vedlegg I dersom utvidelsen eller endringen i seg selv overskrider oppfangskriteriene i vedlegget». Når det gjelder bebyggelse ihht. vedlegg I, punkt 1, betyr dette at det bare kreves KU dersom samlet NY bygningsmasse i seg selv

overskrider størrelseskriteriet på 15.000 m<sup>2</sup>. Dette er ikke aktuelt i denne saken.

Vedrørende punkt 13 «større militære skyte- og øvingsfelt», må en «utvidelse av tiltak» tolkes som en utvidelse av areal tatt i bruk til dette formålet. For SSØF er det ikke snakk om arealmessig utvidelse av planområdet. Når det gjelder «endring av tiltak», tolkes dette som ny bruk av området. I SSØF er det ikke planlagt nye tiltak i denne forstand, bare små justeringer av dagens bruk innen samme hovedformål.

Konklusjon:

Motivet for å regulere Setermoen SØF er ikke å etablere et nytt felt, men å formalisere en eksisterende situasjon. Ettersom feltet er etablert, det foreligger en overordnet planavklaring i gjeldende KDP, alle rettigheter er sikret og det er ikke forutsatt ve-



sentlig endret bruk eller utvidelse av areal, har man derfor konkludert med at denne områdeplanen ikke omfattes av forskriften. Denne vurderingen er i tråd med plan- og utredningsprogram for Setermoen

## 3.7 OVERORDNA MILJØHENSYN

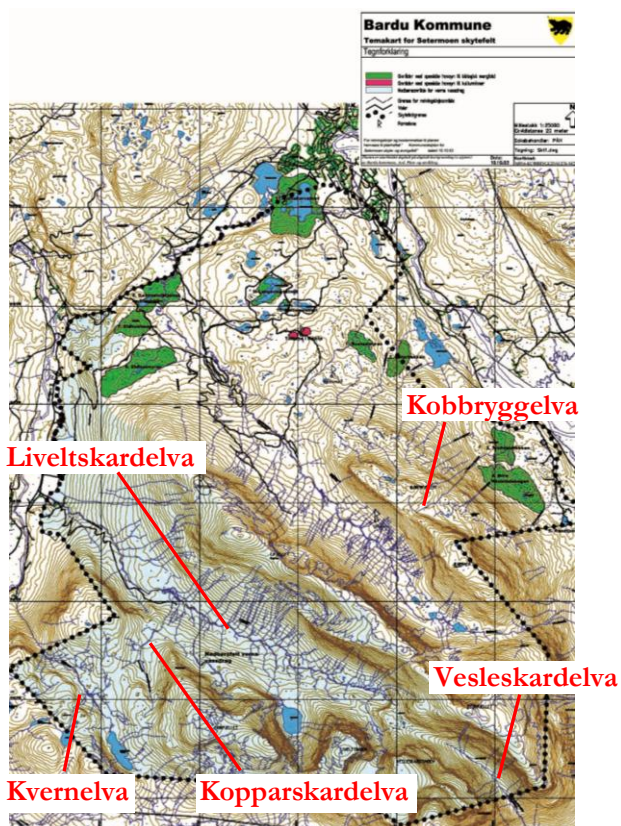
### 3.7.1 NASJONAL VERNEPLAN

Vassdragene Salangselva og Sjørdalselva er avsatt til varig vern mot kraftutbygging. Vassdragene skal forvaltes etter rikspolitiske retningslinjer.

#### Salangselva

Vern iht. St.prp. nr. 4, 1972-73, Verneplan I, 191/4 Salangselva:

*Vassdraget er relativt stort og en viktig del av et variert landskap fra høyfjell til fjord. Hoveddalen er lang og karakteristisk med gradvise overganger fra fjelldal til sletteland ved kysten. Stort naturmangfold knyttet til elveløpsform, botanikk, landfauna og vannfauna. Friluftsliv er viktig bruk.*



Temakart fra Kommunedelplan, de viktigste elvene

skytte- og øvingsfelt, november 2008, utarbeidet av Forsvarsbygg og Bardu kommune og fastsatt administrativt av Bardu kommune jmf. forrige punkt.

#### Sjørdalselva

Vern iht. St. prp. nr. 118 (1991-92), Verneplan IV; 196/3 Sjørdalselva:

*Delvis urørt. Anbefalt type- og referansevassdrag for de rikere sidedalene i indre Troms. Vassdraget er viktig del av et landskap med høye, oftest flate fjell, stedvis med breer. Frodig sidedal til Barduvassdraget, som ellers er mye utbygget. Stort naturmangfold knyttet til elveløpsform, elveansettinger, berggrunn, botanikk og landfauna. Store kulturminneverdier. Friluftsliv er viktig bruk.*

Liveltskardelva, Kvernelva og Kopparskardelva inngår i nedbørsområdet for Salangselva, og Vesleskardbekken løper ut i Sjørdalselva. Disse er i KDP for Bardu avsatt med 100 m vernesone langs vassdraget for å sikre vegetasjon og landskap langs vassdrag. Kobbryggelva er ikke verna, men er også avsatt med vernesone i KDP, se kart.

I denne saken har man to nasjonale vedtak som er i motstrid med hverandre. Setermoen skyte- og øvingsfelt er hjemla i Kongelig resolusjon. Samtidig foreligger nasjonale vedtak om vern av to av vassdragene som ligger i skytefeltet. I utgangspunktet er disse vedtakene ikke forenlige, ettersom faktisk bruk av skytefeltet er i strid med vern.

Konkret løsning i planforslaget i forhold til vern av vassdrag diskuteres i eget punkt, kap. 5.

### 3.7.2 FORSVARETS MILJØHANDLINGSPLAN

Forsvarets Miljøhandlingsplan gir generelle mål for miljøhensyn i Forsvarets områder. Her inngår bl.a. registrering av biologisk mangfold og oppfølging av naturverdier i Forsvarets forvaltningsområder.

## 3.8 UTSLIPPSSØKNAD

Forsvaret har igangsatt prosess med sikte på å levere søknad om utslippstillatelse for SSØF i henhold til Forurensningsloven. Søknaden behandles av Fylkesmannen i Troms. Endelig søknad forventes å være på plass i løpet av 2011.

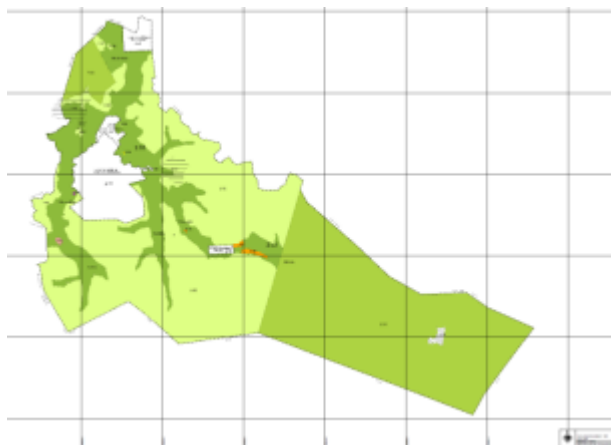
Utslippssøknaden omhandler støy fra SSØF, samt utslipp til luft, vann og grunn, avfallshåndtering, mm., og skal fastsette rammer for bruken av feltet slik at det ikke medfører uakseptable miljøkonsekvenser. Utslippssøknaden vil gi dokumentasjon på forurensningssituasjon og støyforhold i forhold til omgivelser, og foreslå tiltak og rammer for fremtidig belastning.

Aktuelle tiltak:

- Sikre mot avrenning fra deponier og skytebaner.
- Overvåkning av utslipp til sjø og vassdrag gjennom årlige målinger følges opp.
- Regulering av Forsvarets aktiviteter i forhold til beliggenhet, våpenbruk, nærhet til bebyggelse, tidspunkt på døgnet, tid på året, mv.
- Rammer for støybelastning og overvåkningsprogram for støy.

## 3.9 PLANSTATUS ETTER PBL

### 3.9.1 KOMMUNEPLANENS AREALDEL

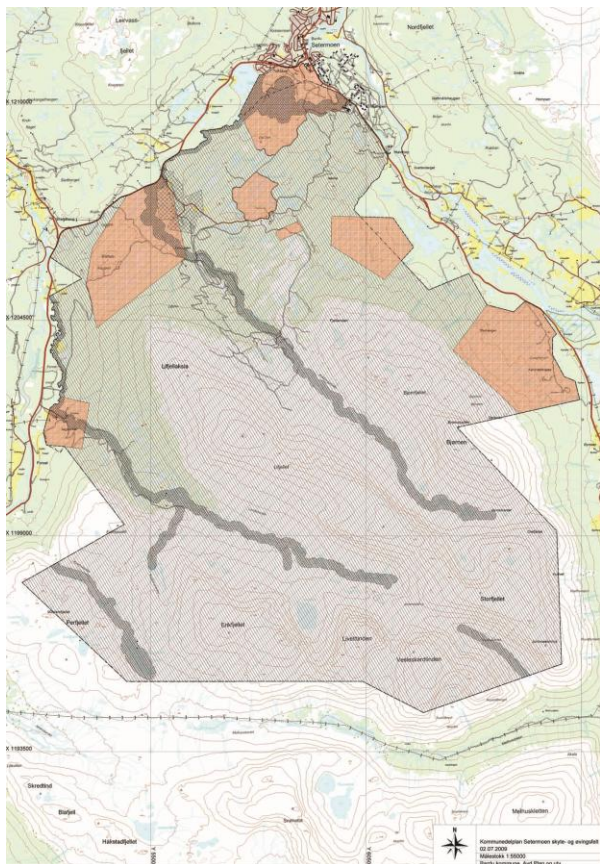


Kart: Kommuneplanens arealdel Bardu, 21.06.95

Foreliggende arealdel til kommuneplanen for Setermoen, vedtatt 21.06. 1995, er utdatert iht. krav i PBL om revidering hvert 4. år. Skyte- og øvingsfeltet er tatt inn i egen kommunedelplan for Setermoen skyte- og øvingsfelt, se neste.



### 3.9.2 KOMMUNEDELPLAN SETERMOEN SKYTE OG ØVINGSFELT



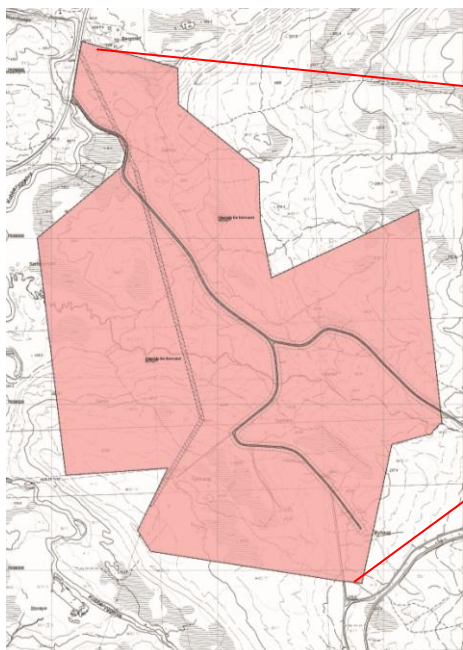
Kommunedelplan Setermoen skyte- og øvingsfelt, Bardu kommune. Vedtatt 19.03. 2004.

Kommunedelplanen for Setermoen skytefelt grenser mot kommunedelplan for Setermoen sentrum og arealdelen av kommuneplanen for Bardu. Planavgrensning følger skytefeltgrensa bortsett fra i Toftakerområdet, hvor plangrensa går noe utenfor grense for skytefeltet.

Hovedpunkter i planen:

- Planen båndlegger hele skyte- og øvingsfeltet som område avsatt for Forsvaret iht. eksisterende rettigheter gitt ved Kgl. resolusjon.
- For å ivareta friluft-, natur- og miljøinteresser er det avsatt områder for fremtidig regulering tilsvarende 7 delplaner som nå er under regulering, hvor særskilte områder skal avsettes til vern av biologisk mangfold.
- Vassdragene Liveltskardelva, Kvernelva, Kopparskardelva og Vesleskardelva (Vesleskardbekken) er satt av til vern av vassdrag i 100 meters bredde, begge sider.
- Det er gitt retningslinje om at Forsvaret skal besørge kulturminneregistrering innen 2005, og at tufter i Neslia settes av til vern. Dette er ivare tatt i reguleringsplan for 7 delområder.

### 3.9.3 REGULERINGSPLAN SØRSKOGEN



Reguleringsplan Sørskogen egegodkjent 10.04.96.



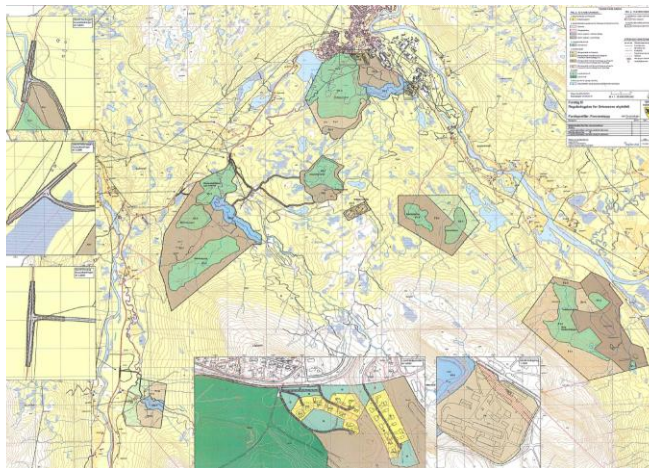
Reguleringsplan Sørskogen i forhold til SSØF

Hovedpunkter:

- Reguleringsplan for område hvor Forsvaret har ervervet grunnen.
- Avsetter øvingsområde for Forsvaret, offentlig trafikkområde og høgspentlinje.

Deler av reguleringsplan for Sørskogen erstattes av områdereguleringsplan for 7 delområder (se neste). Resterende del av planen tas inn i områdereguleringsplan for Setermoen skyte- og øvingsfelt.

### 3.9.4 REGULERINGSPLAN FOR 7 DELOMRÅDER



*Setermoen skyte- og øvingsfelt, Reguleringsplan for delområder, 16.12.10.*

Planen er en områdereguleringsplan for 7 frittliggende planområder, som behandles som én områdereguleringsplan iht. ny PBL, jmf. avsatte områder i KDP. De 7 delområdene ligger innenfor skyte- og øvingsfeltet, med unntak av mindre del ved Tofta-

ker, og danner derved “hull” i reguleringsplan for Setermoen skyte- og øvingsfelt. Planen er under behandling og påregnes ferdigstilt i 2011. Samla dekker de to planene hele skyte- og øvingsfeltet.

Hovedformål:

- Øvingsområder for Forsvaret i 4 kategorier.
- Særskilte naturmiljøer avsatt til verneområder.
- Kulturminneverdier avsatt til vern med hensynssone.
- Vassdrag avsatt med hensynssone, og retningslinje for utforming av krysningspunkter.
- Kjøreveier i skyte- og øvingsfeltet, samt kryssutbedring offentlig vei.
- Vedlikehold av eksisterende boliger i boligområder, samt landbruksområde for utmarksbeite.
- Erstatter del av reguleringsplan for Sørskogen.

## 4 PLANPROSESS

### 4.1 OPPSTART PLANARBEID

Oppstart planarbeid ble annonsert 04.09.08, samtidig for 7 delområder og reguleringsplan for hele Setermoen skyte- og øvingsfelt, se annonse. Berørte grunneiere og myndigheter ble tilskrevet med brev 29.08. 2008. Forhåndsmerknader og merknader til offentlig ettersyn for 7 delplaner er redegjort for i eget punkt.

Ved oppstart reguleringsarbeid for hele SSØF, var det gått nesten 3 år etter annonsering, slik at man anså det som nødvendig å tilskrive berørte sektormyndigheter på nytt, i brev datert 18.05.11. Det ble ikke ansett som nødvendig å varsle på nytt.

Parallele prosesser:

- Det er igangsatt søknad om utslippstillatelse etter forurensningsloven, se eget punkt. Søknad forventes ferdigstilt i løpet av 2011/ beg. av 2012.
- Setermoen skyte- og øvingsfelt, Reguleringsplan for 7 delområder, ble ferdigstilt 16.12.10 for kommunal behandling, se eget punkt. Forutsatt vedtatt 2011/ beg. av 2012.

## 4.2 ORGANISERING

Planarbeidet har vært organisert med ei arbeidsgruppe bestående av representanter fra Forsvarsbygg Utvikling Nord (oppdragsgiver), Hæren (bruker), Forsvarsbygg Markedsområdet (grunneier), planmyndighet i Bardu kommune, samt innleid konsulent/ planlegger (Borealis Arkitekter as).

*Annonse i Fremover og Nye Troms 04.09.08.*

**Forsvarsbygg**

Forsvarsbygg er et firvaldsorgan underlagt Forsvarsdepartementet. Forsvarsbygg har som mål å skape en arbeidsmessig bedrift som kan levere overpriset tjenester innen utvidelse, bygg og ombygging til markedspriser. Forsvarsbygg har forsvarets som kunde og tidligere kunde, men er ikke en del av Forsvarets militære organisasjon.

### Melding om oppstart av reguleringsarbeid

#### Reguleringsplaner for Setermoen skyte- og øvingsfelt

I henhold til plan- og bygningsloven (pbl) § 27-1 nr 1 gjøres det herved kjent at Forsvarsbygg er i ferd med å starte arbeidet med reguleringsplan for utvalgte delområder i Setermoen skyte- og øvingsfelt, Bardu kommune. Planarbeidet er forankret i kommunedelplanen for området, vedtatt 10.10.2003. Samtidig kunngjøres at det vil bli utarbeidet en samlet reguleringsplan for hele Setermoen skyte- og øvingsfelt. Planene vil bli fremmet etter pbl § 30, i samråd med Bardu kommune.

Parallelt med planarbeidet gjennomføres det utredning av muligheter og behov for videre utvikling av feltet. Det forberedes også en søknad om utstillingslån etter forurensningsloven. På grunnlag av utviklingsplanen og utstillingslån vil det bli utarbeidet en samlet reguleringsplan for hele skyte- og øvingsfeltet. Forsvarsbygg og Bardu kommune har utarbeidet et felles plan- og utredningsprogram for å sikre koordinering og (gjensidig) åpenhet om disse oppgavene.

Reguleringsplanen for delområdene har til hensikt å sikre dokumenterte miljøverdier (biologisk mangfold, kulturmiljø og friluftsliv), avveid mot Forsvarets interesser. Reguleringsplanen for hele feltet vil fastsette rammene for videre utbygging og bruk, herunder avklare hvordan ulike miljøhensyn skal ivaretas.

**Reguleringsplanen for delområdene omfatter følgende områder:**

- **Toflaker** viktige sivile interesser er biologisk mangfold, friluftsområde på land og vann, bygningsrader.
- **Fosseng** viktige sivile interesser er jord- og skogbruk, campingplass.
- **Karlstadskogen** viktige sivile interesser er biologisk mangfold.
- **Seterbekkene** viktige sivile interesser er biologisk mangfold.
- **Langvingvatnet** viktige sivile interesser er biologisk mangfold og friluftsområde på land og vann.
- **Bostadmyran** viktige sivile interesser er biologisk mangfold.
- **Neslia** viktige sivile interesser er kulturminner (tuffter).

Nærmere opplysninger om planarbeidet kan få ved henvendelse til Forsvarsbygg:  
v/Margrete Beivik Dahl, tlf 47 85 33 67 eller e-post margrete.dahl@forsvarsbygg.no.

De som har synspunkter på planarbeidet, berunder om viktige hensyn som bør ivaretas, bør melde dette skriftlig til: Forsvarsbygg, Postboks 405 Sentrum, 0103 OSLO, innen 24. september 2008.

# 5 PLANFORSLAGET

## 5.1 HOVEDGREP

Planforslaget er basert på at hele området er avsatt til skyte- og øvingsfelt for Forsvaret, samtidig som det legges rammer for ivaretagelse av miljø, natur, kulturminner og flerbruksinteresser i området. Det er avsatt vernesone langs vassdrag, og registrerte kulturminner er avsatt med hensynssoner. Helhetlig gjennomføringsplan danner grunnlag for formål som ivaretar Forsvarets bruk og langsiktige behov.

Prinsipper, se temakart:

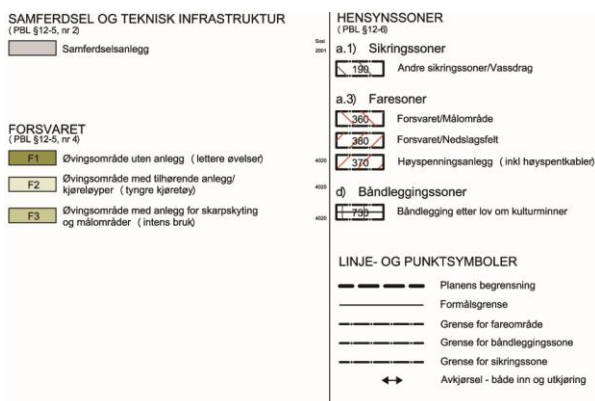
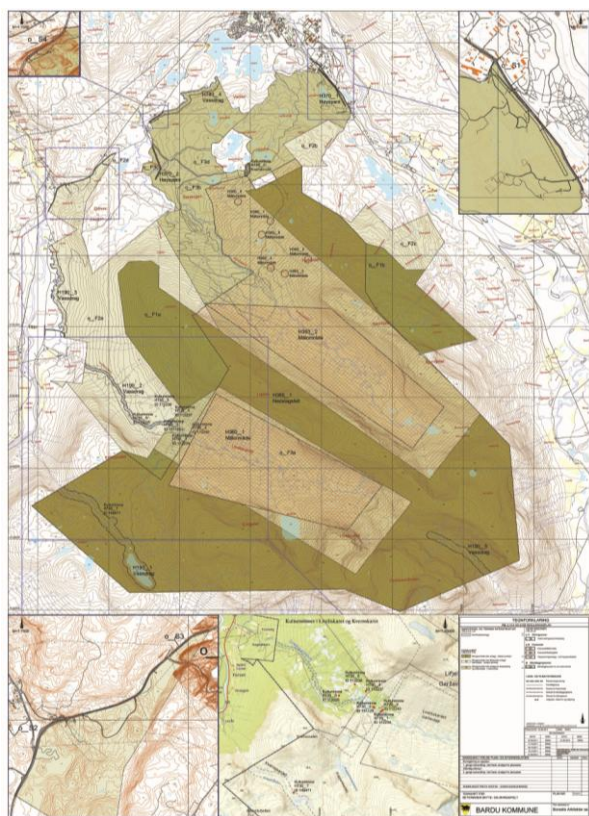
- Planen regulerer for differensiert arealbruk mhp. lettere aktivitet, tyngre kjøretøyer og områder for skarpskyting, nedslagsfelt og målområder.
- Vernesone langs Liveltskardelva (Verneplan I) og Kobbryggelva (KDP) oppheves innfor ned-

slagsfeltet. Det settes av vernesone for vassdrag utenfor nedslagsfeltet. Etablering av nye krysningspunkter begrenses. Tiltak i vassdrag utenfor vernesone skal ikke bidra til erosjon.

- Hensynssoner for sikring av kulturminner.
- Faresoner for nedslagsfelt, målområder og høyspentlinje.
- Adkomst fra E6 og Fv847 er regulert inn, øvrige adkomster skal fjernes.
- Trafikksikkerhet langs Fv847 ivaretas med gang- og sykkelvei og nytt kryss/ rundkjøring ved teknisk verksted.

De ulike formål gjennomgås overordna i dette kapittelet, og drøftes tematisk med hensyn på plan- og problemstillinger og konsekvenser i pkt. 5.2.





Temakart for Setermoen skytte- og øvingsfelt

### 5.1.1 SAMFERDSEL

Det settes av areal til gang- og sykkelvei langs Fv847 på østside av fylkesveien fra Saras vei (gammel adkomstvei til TMS) til teknisk verksted, hvor den krysser veien og føres videre frem til Hundtorp langs vestsida vei. Eksisterende avkjøringer til planområdet er gjennomgått mtp. trafikksikkerhet og behov. Nye og eks. avkjøringer som kan opprettholdes er regulert inn, øvrige avkjøringer skal stenges. Det er i tillegg satt av areal til X-kryss eller rundkjøring ved teknisk verksted for avkjøring til Forsvarets område øst for Fv847, samt ny hovedad-

komst til SSØF hvor det er planer for ny lokalisering av skytefeltadministrasjonen.

### 5.1.2 FORSVARET

Områder for Forsvaret er delt i 3 kategorier for differensiert bruk:

#### F1

I områder for lettere øvinger (F1) er det forutsatt kjøring kun med lettere kjøretøy t.o.m. beltevogn, og vedlikehold av eksisterende veier. Det tillates oppføring av nye bygninger inntil 15 m<sup>2</sup> i tilknytning til tekniske installasjoner. Formålet omfatter i stor grad fjellområdene langs dalførene og i sørøst.

#### F2

Områder for tyngre aktivitet (F2) kan benyttes for tyngre kjøretøy t.o.m. stridsvogn. Her tillates etablering av nye veier og markforsterkninger, og mindre bygninger inntil 100 m<sup>2</sup> for varmebuer, tekniske bygninger og observasjonsposter tillates. Formålet omfatter områder i øst og vest av planområdet. Faste krysningspunkter i vassdrag skal omsøkes og utformes slik at de ikke medfører fare for erosjonsskader, iht. krav gitt i bestemmelser.

#### F3

Områder for intens bruk (F3) er avsatt til skarpskyting og målområder. Disse områdene er lokalisert til Liveltskardet og Kobbryggdalen, samt området fra Eldhus mot Varden hvor det pr. i dag pågår samme type aktivitet. Planen åpner her for etablering av nye skytebaner og veier til målområdene, samt nye driftsbygninger. Det tillates skyteledertårn med inntil 20 m høyde. Formålet omfatter nordre del av planområdet, samt dalførene og målområder. Det stilles krav til utforming av krysningspunkter, jmf. F2.

### 5.1.3 HENSYNSSONER

#### Sikringszone langs vassdrag

Vernesoner gitt i KDP og verneplan 1 (Liveltskardelva) oppheves innafor nedslagsfeltet. Hensynssone er avsatt i bredde 100 m på hver side av vassdrag, med unntak for Liveltskardelva hvor vernesone er avsatt i 30 m på hver side. Gjelder del av vassdrag som ikke ligger i nedslagsfeltet. Hensikten med

hensynssoner er å bevare naturmiljøet i og langs vassdrag, samt forebygge erosjon. I hensynssone tillates kun militær øvingsvirksomhet til fots eller med lette kjøretøy på snødekke/frossen mark. Fysiske inngrep, målanlegg eller bivuakkering er ikke tillatt, og vegetasjon skal bevares med unntak for rydding av siktsoner. Det tillates etablering av 2 nye krysningspunkt i vernesonen for Liveltskardelva. Krysningspunkt skal utformes med tanke på å forebygge erosjon, og utformes iht. retningslinje i bestemmelser. Se også pkt. 5.2.5.

### Faresoner

Det er definert tre typer faresoner; målområder, nedslagsfelt og høyspent. Målområder er lokalisert til ytre del av Liveltskardet og Kobbryggdalen. Nedslagsfelt omfatter et større område utenfor målom-

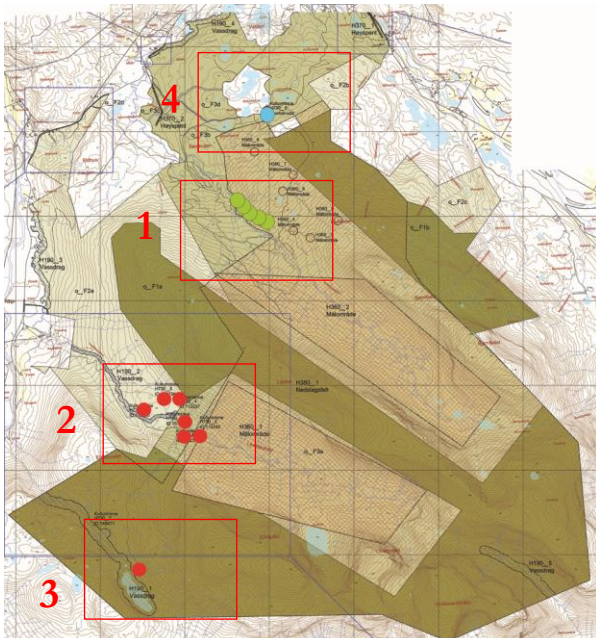
råder hvor det er potensiell fare og hvor allmenn ferdsel ikke tillates ved skyteøvelser. Nedslagsfeltet skal være fysisk markert i terrenget. Høyspentlinje er avsatt som faresone.

### Båndlegging av kulturminner

Det er avsatt hensynssoner for båndlegging av automatisk freda kulturminner i Liveltskardet og Kvernskardet. Det forutsettes at det for disse kulturminnene søkes dispensasjon fra Lov om kulturminner gjennom denne planen, på grunn av konflikt med gjeldende og planlagt bruk av området. I tillegg er det avsatt vernesone rundt den åpne delen av Neslia kvartsbrudd som båndlegges som moderne industriminne.

## 5.2 TEMATISK DRØFTING PLANGREP, PROBLEMSTILLINGER OG KONSEKVENSER

### 5.2.1 KULTURMINNER



Plankart med registrerte kulturminner:

- 1. Kobbryggdalen: arkeol. utgravde kulturminner
- 2. Liveltskardet: registrerte kulturminner
- 3. Kvernskardet: registrerte kulturminner
- 4. Neslia kvartsbrudd, Sørskogen

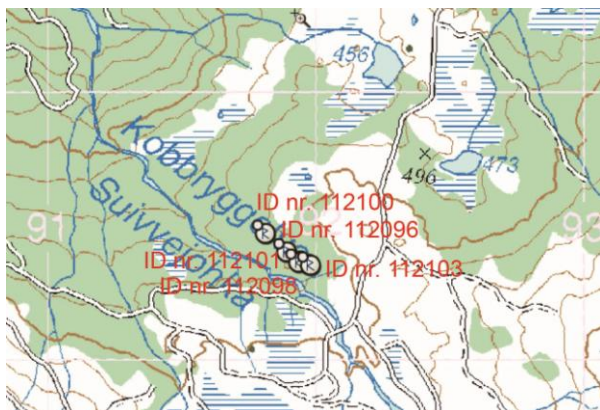
### Registreringer i SSØF

Det er kjent at området har vært benytta til samiske flytt-boplasser og reindrift. Hele skyte- og øvingsfeltet er undersøkt iht. Lov om kulturminner. Det foreligger følgende registreringer og dokumentasjon av kulturminner i området (se også dokumentoversikt):

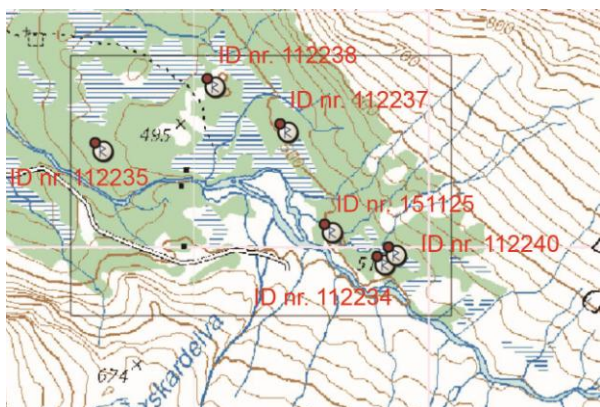
- Inga Malene Bruun, Sametinget: Befaringsrapport 2007 Setermoen skytefelt. Utvalgte områder undersøkt.
- Steinar Nymo, Sametinget: Befaringsrapport 2008: Setermoen skytefelt, Bardu kommune. 7 delområder undersøkt.
- Sametinget: Befaring i Setermoen skytefelt høsten 2009. Utfyllende undersøkelser for resterende områder i SSØF.
- Stine B. Sveen/ Per K. Bergmo, Sametinget: Kontrollregistrering av kulturminner fra registrering 2008.
- Gøran Stensrud, Troms Fylkeskommune Kulturetaten: Rapport etter befaring for Troms Fylkeskommune, Setermoen skyte- og øvingsfelt, 2011



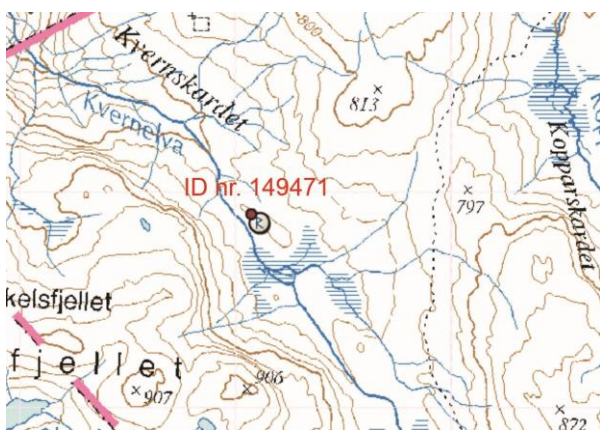
- Stine B. Sveen, Sametinget: Kontrollbefaring av registreringer, 2010
- Stine B. Sveen, Sametinget: Rapport prøvegraving i Kobbryggdalen og Liveltskaret 2010.
- Arkeologisk utgraving i Kobbryggdalen, Tromsø Museum, 2011).
- Faktaark NGU, Forekomst 1922 – 315, Neslia kvartalsbrudd.



1. Kobbryggdalen



2. Liveltskardet



3. Kvernskardet

Registrerte kulturminner som inngår i 7 delområder er ivarettatt i reguleringsplan for disse. Registrerte kulturminner i Askeladdens database for resterende del av SSØF redegjøres for her.

### 1. Kobbryggdalen

- Gammetuft og fire ildsteder i Kobbryggdalen ble nødutgravd av Tromsø Museum sommeren 2011. Funnstedet er frigjort for bruk og omfattes ikke av restriksjoner.
- Registrert løsfunn av kobbergjenstand i Kobbryggdalen (ikke markert). Det forutsettes at gjenstanden er flytta til Tromsø museum, og at det ikke er behov for vern/ hensynssone for dette kulturminnet.

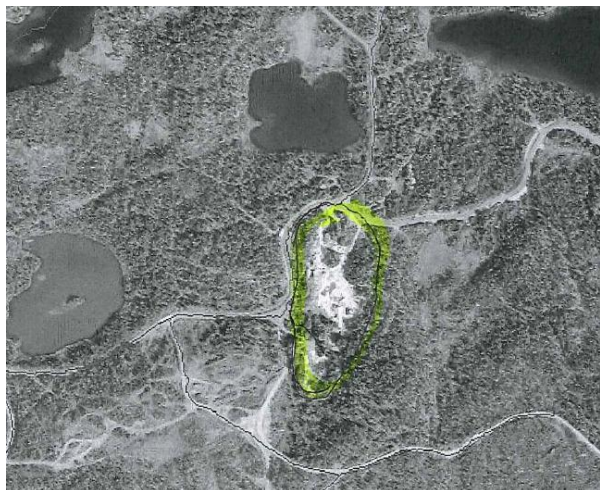
### 2. Liveltskardet

- Seks registreringer av ildsted/ árran, enkeltvis på lyng- og gressrygger ved elva og i skogen, samt gieddi/melkegjerddeplass. Underlagt automatisk fredning etter lov om kulturminner.
- Funnstedene ligger i felt F2a og F3a som er satt av til tyngre og intens militær aktivitet, og vil berøre fremtidig veiutbygging. Vern av disse kulturminnene anses som vanskelig gjennomførbart og uforenlig med Forsvarets aktivitet i området. Funnområder søkes frigitt ved nødutgraving.

### 3. Kvernskardet

- Ved befaring 2011 ble det registrert mulig ildsted/ árran samt tre mulige merkesteiner i Kvernskardet, jmf rapport fra befaring for Troms Fylkeskommune 09.06.11, se dokumentoversikt.
- Registrert samisk kulturminne: mulig ildsted/ árran i Kvernskardet er underlagt automatisk fredning etter lov om kulturminner og er registrert i Askeladdens database. Funnstedet ligger i felt F1a, som er avsatt til lettere bruk, innenfor nedslagsfelt. Funnet berører ikke Forsvarets anlegg direkte, men området ligger innafor nedslagsfeltet, noe som vil være uforenlig med vern av kulturminne. Det anbefales derfor at

- registrert árran/ ildsted i Kvernskardet søkes frigitt ved utgraving.
- Troms Fylkeskommune har foreslått at mulige merkesteiner avsettes til vern med hensynssone, jmf. forhåndsmerknad (3) 27.05.11. I befaringsrapporten fremgår det imidlertid at man ikke sikkert kan si at dette dreier seg om merkesteiner, og det konkluderes med at



4. Neslia kvartsgruve

#### Konsekvenser

Alle påviste kulturminneregistreringer i planområdet er ivarettatt i planen.

Tidligere registrering av vaktbu ved Mellomvatnet i 2008, er kontrollregistrert av Sametinget i 2009, og funnet er avskrevet, jmf forhåndsmerknad (2) datert 23.07.09. Vi antar at dette er det samme funnet som omtales i forhåndsmerknad (3) fra Troms Fylkeskommune 27.05.11. I Askeladden inngår ingen registreringer ved Mellomvannet. Det er ikke foreslått noen tiltak i forhold til denne.

Kulturminner i Kobbryggdalen er frigitt ved utført nødutgraving. Neslia kvartsbrudd er avsatt med hensynssone for bevaring.

Registreringer i Liveltskardet sammenfaller med øvingsområder med tyngre og intens bruk, som ligger delvis innafor nedslagsfeltet og vil berøre standplasser og fremtidig veiutbygging. Man anser det som svært vanskelig å hensynta vern av kulturminner her, spesielt innafor nedslagsfeltet, og avsetting til vern med hensynssone vil ikke være realistisk gjennomførbart. Sametinget har foreslått at de 3

merkesteiner ikke kan tidfestes. Merkesteinene er heller ikke registrert i Askeladden og kan derved ikke stedfestes. Ettersom man ikke kan tidfeste eller sikkert kan påvises om steinene er kulturminner, er det ikke foreslått vern av disse i planen.

#### 4. Neslia kvartsbrudd

I Neslia finnes et verdifullt kvartsbrudd, hvor det er en helt spesiell forekomst av høykvalitetskvarts. Feltet regnes for å være et av Nord-Europas største felt med bergkrystall. Neslia kvartsbrudd var i drift fra 1955 til 1973, og i dag ligger åpent som dagbrudd med store sår i landskapet. Troms Fylkeskommune mener kvartsbruddet må anses som et viktig kulturminne, både regionalt og i europeisk sammenheng, og foreslår at det reguleres til bevaring. Det er i planen avsatt hensynssone rundt den åpne delen av bruddet med buffersone, med båndlegging iht. PBL § 12-6, jmf. 11-8.

østligste registreringene i Liveltskardet, ID 112234, ID 112240 og ID 151125, kan søkes dispensasjon for pga. konflikt med bruken av området, se pkt. 6.3, forhåndshøring. De øvrige registreringene i Liveltskardet, ID 112235, ID 112237 og ID 112238, vil berøre områder avsatt til tyngre aktivitet og intens bruk, F2a og F3a, og vil bla. berøre fremtidig veiutbygging. Vi vurderer at også disse kulturminnene vil være i konflikt med avsatte formål og at fremtidig bruk ikke i tilstrekkelig grad vil kunne tilpasses vern av kulturminner. Også registrert árran/ildsted i Kvernskardet ligger innafor nedslagsfelt, som gjør det vanskelig å hensynta vern. På bakgrunn av områdets gjeldende og fremtidige bruk, og fare for skade på kulturminner, foreslås det at det søkes dispensasjon etter kulturminneloven § 8, fjerde ledd, for registreringer i Liveltskardet og Kvernskardet, slik at kulturminnene kan sikres mot fremtidige inngrep og området kan benyttes til militær bruk.

Selve planforslaget kan anses som søknad om dispensasjon, ettersom planen sendes ut på offentlig ettersyn. Registreringene er vist på plankartet.

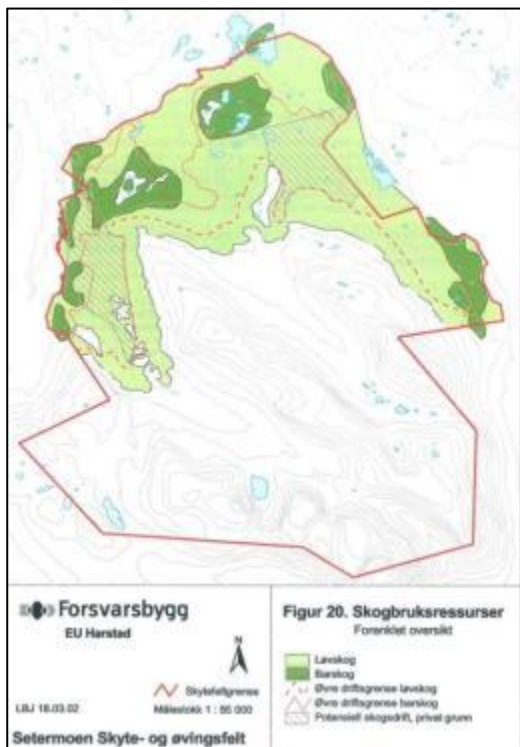


## 5.2.2 REINDRIFT



Kart: Reindriftsressurser (fra Flerbruksplanen)

## 5.2.3 LANDBRUK



Kart: Skogbruksressurser (fra Flerbruksplanen)

### Dagens bruk og rettigheter

Berørte reinbeitedistrikt er Gielas. Det foreligger rettslig skjønn for dagens flerbruksordning, som forutsetter at området fra Liveltskardet og sørover kan benyttes til kalvingsland og vårbeite. Etter skjønn er ca 60 % av reinbeiterdistriktets rettigheter innløst (se kart). Ihht. Flerbruksplan for SSØF søker Forsvaret å tilpasse sin virksomhet med skytestans i kalvingsperioden. I de siste år har Liveltområdet i liten grad vært brukt til reindrift. Det har derfor ikke vært aktuelt med skytestans de siste åra, med unntak av 2011.

### Konsekvenser

Planforslaget medfører ikke endringer for reindrift i forhold til dagens bruk. Hensyn til reindrift ivaretas i Flerbruksplan og gjennom avtaler med reineiere. Det er ikke avsatt egne områder for reindrift i SSØF. Uavhengig av planprosess pågår forhandlinger med Gielas om reinbeiterettigheter, og gjennomgang av skjønn og gjeldende avtaler.

### Dagens bruk og rettigheter

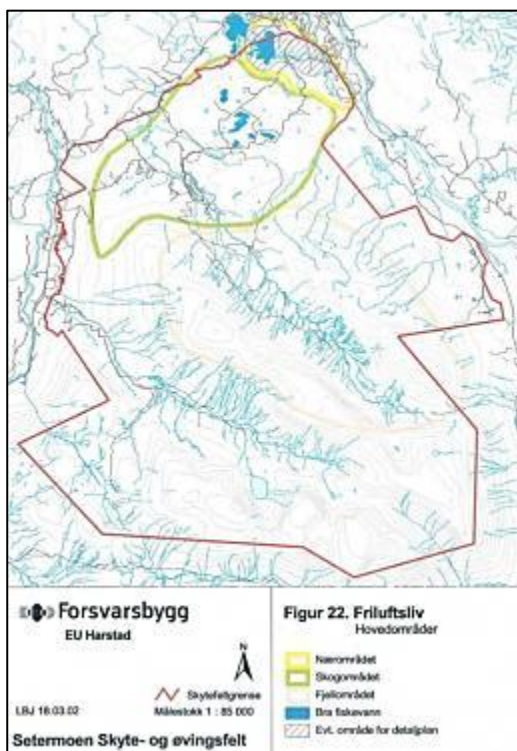
Det inngår ingen jordbruksområder i planområdet. Bruken knytter seg i hovedsak til skogsdrift, utmarksbeite, fiske- og jaktrettigheter. Det er privateide skogbruksområder i nordvest (Fosseng – Eldhus) og i nordøst (Karlstadskogen) som delvis ligger innafor øvingsområder. Både Statskog, som er den største grunneieren, og Forsvaret, driver noe skogsdrift. Når området er i militær bruk, er adkomst for grunneiere og allmenn ferdsel begrensa. Forsvaret tilpasser i stor grad sin virksomhet til tradisjonell bruk. Det foreligger bestemmelser om stans i skarpskyting for sauesanking og i elgjakta. Fiskerettigheter gjelder som ellers. Rettslige skjønn og avtaler regulerer grunneieres adgang og bruk.

### Konsekvenser

Rettigheter til jordbruk, jakt og fiske endres ikke av planforslaget. Veiutbygging gir positive konsekvenser for grunneiere når det gjelder skogdrift, pga økt tilgjengelighet.



## 5.2.4 FRILUFTSLIV OG ALLMENN FERDSEL



Kart friluftsliv (fra Flerbruksplanen)

### Dagens bruk og rettigheter

Hele skytefeltet er i dag tilgjengelig for allmennheten på eget ansvar, og slik vil det fortsatt være i framtiden. Ferdsl i nedslagsfeltet er i utgangspunktet ikke anbefalt. Nærområdet Hundtorp – Toftaker er det mest brukte området, og benyttes daglig av lokalbefolkninga (gult omriss). De mest benyttede fiskevannene ligger også nær Setermoen. Her har Forsvaret omfattende bruk, men området er åpent for publikum, bortsett fra i skuddsektorer og sikkerhetssoner under skarpskyting. Skogområdene sør for dette er også mye brukte friluftsområder sommer og vinter (grønt omriss), hvor også Forsvaret har betydelig og tung aktivitet. Området må tidvis sperres pga. skarpskyting. Fjellområdene, Kobbryggdalen og Liveltskardet (rosa omriss) benyttes mye til turgåing, spesielt i multesesongen. Her er det ikke ferdselsrestriksjoner, men det advares mot blindgjengere.

### Konsekvenser

Allmennhetens adgang til området endres ikke av planforslaget. Sikkerhet ivaretas som før ved skilting av adkomstveier og fysisk merking av nedslagsfelt.

## 5.2.5 VASSDRAG

I Setermoen skyte- og øvingsfelt er det definert to typer vern av vassdrag:

### 5.2.5.1 Vernesoner i KDP

Vassdragene Kobbryggelva, Liveltskardelva, Vesleskardbekken og Kvernelva er i KDP avsatt med 100 m vernesone på begge sider av vassdrag, jmf. pkt. 3.9.2.. Kobbryggelva inngår ikke i nasjonal verneplan, øvrige inngår i nasjonale verneplaner. Hensikten med vernesoner i KDP er å sikre vassdrag mot fysiske inngrep og forurensing som reduserer verneverdien for landskapsbildet, naturvern, friluftsliv og kulturliv, fauna og flora.

### 5.2.5.2 Retningslinjer verna vassdrag

Liveltskardelva, Kopparskardelva, Kvernelva og Vesleskardbekken inngår i nasjonale verneplaner for Salangselva og Sjørdalselva, jmf. pkt. 3.7.1, og er iht.

RPR gitt varig vern mot kraftutbygging, med mulig unntak for mikrokraftverk.

Verna vassdrag skal forvaltes etter rikspolitiske retningslinjer gitt av DN og NVE, som skal sikre at verneverdiene i vassdragene ikke forringes.

*Rikspolitiske retningslinjer for vernede vassdrag, (T-1078, 10.11.94)* gjelder hele vassdragsbeltet i 100 m sone langs begge sider, og skal legges til grunn for planlegging og behandling av enkeltsaker etter PBL. De nasjonale mål for forvaltning, pkt. 3, legger vekt på å unngå inngrep som reduserer verneverdi og å sikre referanseverdi for urørthet, verdier for friluftsliv, dokumenterte forekomster, landbruk og reindrift knytta til vassdraget.

### 5.2.5.3 Dagens situasjon

Liveltskardalen og Kobbryggdalen inngår i nedslagsfelt for tungt skyts fra ulike våpentyper. Området er

prega av militær virksomhet, som er historisk etablert og akseptert. Man anser derfor ikke at vern av vassdrag i nedslagsfeltet vil tilfredsstillende vernehensikt, ettersom terreng og vegetasjon i stor grad er påført skader etter lang tids militær bruk, og ikke vil ha referanseverdi for urørthet.



*Manøvrering med stridsvogner i Kobbryggdalen, B-feltet*



*Kjørespor i Liveltskardet. Foto Karl-Otto Jacobsen*



*Kobbryggelva, utlegging av midlertidig bru*

I nedslagsfeltet foregår tung skytevirksomhet, både fra artilleri, sprengning og distanselevert skyts fra fly og helikopter. Selv om nedslag foregår kontrollert,

vil det være urealistisk å verne elvene i nedslagsfeltene. Utsetting av målmateriell og manøvreringsøvelser medfører omfattende bruk av kjøretøy, og Forsvaret er avhengig av å kunne krysse elvene der det er hensiktsmessig. Bruken av områdene vil derfor ikke være forenlig med vern.

#### **5.2.5.4 Løsninger**

##### **Forvaltningsklasser for verna vassdrag**

Vassdragsbeltets avgrensning og forvaltning bør iht. RPR for verna vassdrag, pkt. 4, differensieres etter registrerte verneverdier og arealtilstand. Dette bør fortrinnsvis skje i forbindelse med kommuneplanens arealdel., men gjøres her i reguleringsplan ettersom det ikke foreligger KPA. Hensikten er å få fram ulike kriterier for interesseavveining i de ulike avsnitt av vassdraget. Området har vært i bruk av Forsvaret i over 100 år, og terrenget i nedslagsfeltet bærer preg av bruken. I planen har man derfor etablert 3 forvaltningsklasser for Liveltskardelva, Kopparskardelva, Kvernelva og Vesleskardbekken, jfr. Bestemmelsenens punkt 2.2.1 g).

##### **Vernesoner justeres**

Det avsettes hensynssone i 100 m bredde på hver side av vassdrag, med følgende unntak:

- Området langs Kobbryggelva er prega av høy militær aktivitet og inngår i nedslagsfelt. På grunn av konflikt med dagens bruk, er vernesone langs Kobbryggelva ikke videreført i reguleringsplanen, bortsett fra den nordligste delen fra o\_S4 (E6) til Sætervatnet, som inngår i vernesone H190\_4.
- Størsteparten av Liveltskardelva inngår i nedslagsfelt. I tråd med forvaltningsklasse 1, jmf. bestemmelser, er del av Liveltskardelva som inngår i nedslagsfeltet tatt ut av vernesone.
- Liveltskardelva: I tråd med forvaltningsklasse 2 avsettes 30 m hensynssone utenfor nedslagsfelt. Det tillates 2 nye krysningspunkter etablert innenfor vernesone.

Utenfor vernesone stilles krav om erosjonssikring ved etablering av tiltak i en 100 m bred sone langs vassdrag. Faste krysningspunkter skal opparbeides iht. retningslinje i bestemmelsene, og skal omsøkes etter PBL. Det er gitt åpning for plastring av elve-





en del informasjon i tillegg til egne kartlegginger som må vurderes ved gjennomføring av utbygginger i feltet.

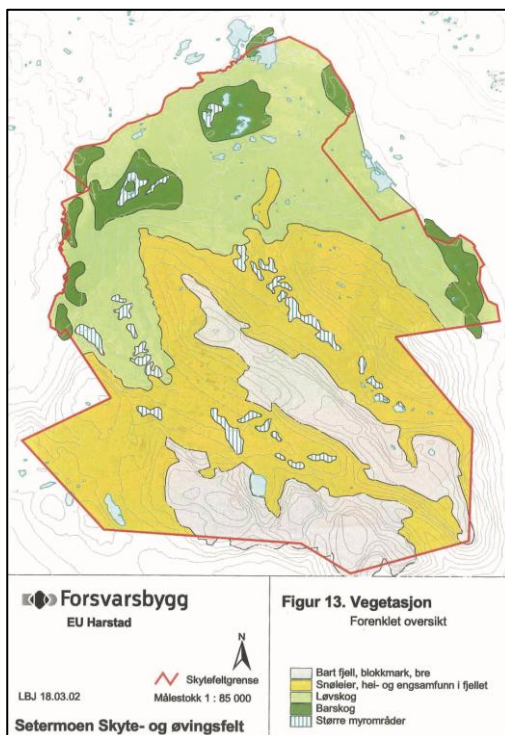
## Konklusjon

Kunnskapsgrunnlaget for ivaretagelse av naturmangfoldloven i utarbeidelse av reguleringsplan for Setermoen skytefelt anses som tilstrekkelig. Feltets

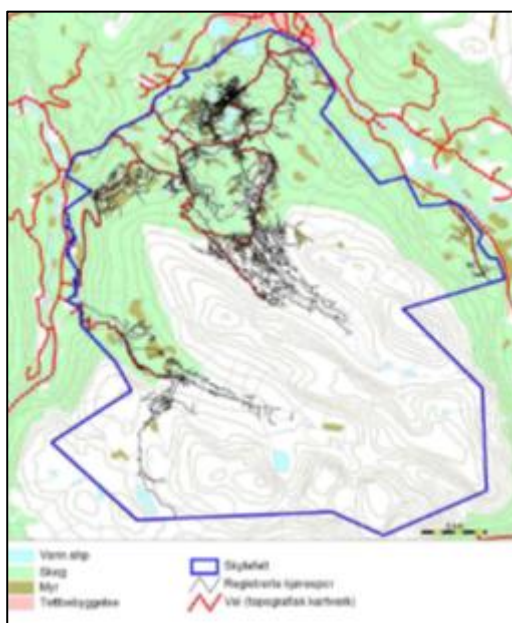
tilstand er dokumentert i en rekke undersøkelser/rapporter, og reguleringsplanen skal først og fremst sikre den aktiviteten som allerede er etablert gjennom mange års bruk.

Det vises for øvrig til notat datert 12.07.11, utarbeidet av Forsvarsbygg, for grundigere vurdering i forhold til naturmangfoldloven, jfr. Vedlegg, pkt. 7.

### 5.2.8 VEGETASJON OG DYRELIV



Kart: Vegetasjon (fra Flerbruksplanen)



Kart: Kjørespor i SSØF (fra NINA-rapport 49)

## Beskrivelse

SSØF har en rik og variert flora og fauna. Vegetasjonskartet viser tre vegetasjonssoner etter høydeltene:

- Områder med blandingsskog av bjørk og furu, større myrområder rundt vann, opp til 500-550 moh. (grønn). Gjelder fra Setermoen mot Forset i sørvest, og sørøst til Karlstadskogen.
- Hei- og engsamfunn i fjellet, varierende etter lokale forhold fra 800 til 1200 moh. (gul). Gjelder høydedrag langs dalførene og i sørvest.
- Snøleier, bart fjell og varig is og snø i større høyder (hvit). Gjelder de høyeste fjellområdene.

I Bjørnfjellet og Liveltskardet er det påvist lokalt viktige forekomster av karplanter (C-verdi).

SSØF er berørt av 13 prioriterte viltområder som alle inngår i 7 delområder, se forrige pkt. Skyte- og øvingsfeltet har et rikt fugleliv. Elg forekommer i hele feltet, særlig i bjørke- og vierskog, men det er ikke påvist særskilt viktige områder for elg i SSØF. I tillegg er det registrert trekkområder for jerv. Aktiviteten i skyte- og øvingsfeltet kan gi varig innvirkning på natur og terreng. Langtidsvirkninger av Forsvarets aktiviteter er registrert i NINA-rapport 49.

Kjøring på barmark når det ikke er tele eller snødekke kan gi store slitaseskader. Myrområder og fuktig terreng har minst slitestyrke. Nye veier og anlegg gir nedbygging av terreng og vegetasjon. I målområder vil det bli nedslagsskader, men dette ligger i skyte- og øvingsfeltets mandat. All aktivitet av mennesker, også sivil ferdsel, vil kunne forstyrre dyre- og fugleliv i hekketida og kalvingsperioder. Særlig hogst har negativ påvirkning for plante- og dyreliv.

## Konsekvenser

Områder med svært viktig og viktig betydning for biologisk mangfold er ivaretatt i 7 delområder.

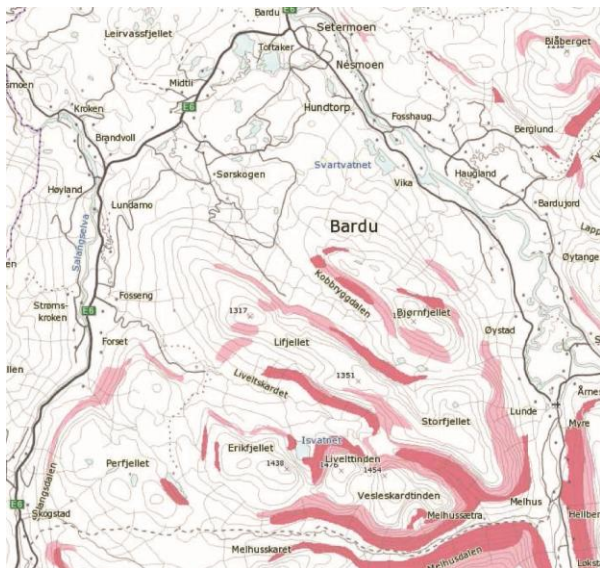
Planen for resterende del av skyte- og øvingsfeltet sikrer differensiert arealbruk som kanaliserte aktivitet for kjøring, skytebaner, nedslagsfelt og målområder, til egne områder. Ved etablering av nye veier og markforsterkning for kjøretøyer, kanaliseres kjøring til i områder som er tilrettelagt for dette, og derved reduseres slitaseskader. Det pågår revegete-

ring av områder med store slitaseskader etter kjøring. Nye skytebaner anlegges med avrenningssikkert underlag. Målområder for nedslag med tyngre våpen er kanalisert til områder ovenfor tregrensa.

## Oppfølging

Forsvaret har i mange år drevet systematisk overvåking av utslipp til vann og grunn, samt artsmangfold i skyte- og øvingsfeltet. Overvåkningsprogrammet er nå avsluttet, men det vurderes fortløpende behov for etablering av nytt program.

## 5.2.9 SKREDFARE



Kart: Skredmateriale (NGU)

### Forsvarets snøskredkart

- Ikke kartlagt
- Utløsningsområde
  - Terreng som er bratt nok til at snøskred kan utløses.
  - Skred kan løse i mindre sikrninger som ikke framkommer av høydekurvene.
  - Enkelte områder med tett skog er utelatt.
- Utløpsområde
  - Terreng nedenfor utløsningsområdene som kan nås av skred.
  - Skred som forekommer sjelden kan nå utenfor angitte områder.

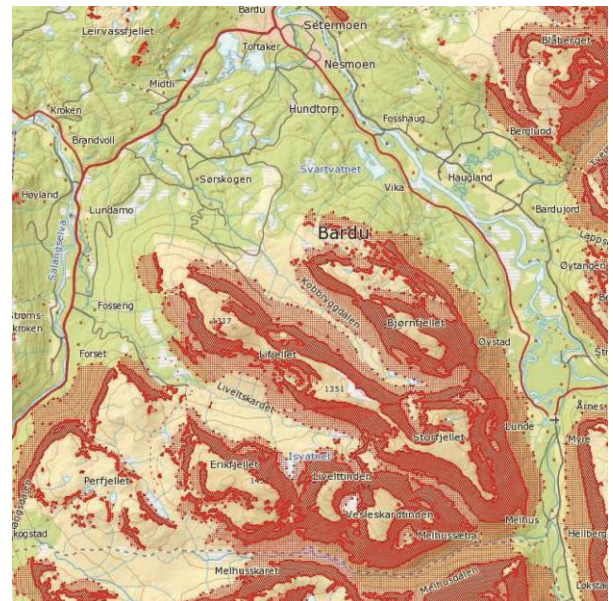
Jord- og flomskred er avhengig av helningsforhold, tilgang på vann, samt tykkelse og type løsmassedekke. Jordskred utløses gjerne i terreng brattere enn  $30^\circ$ . Kartlegging viser tykt dekke av skredmateriale (rød) langs sørvest og nordøst for Lifjellet og i nordøstre del av Kobbryggdalen, samt tynt (rosa) på begge sider av Kobbryggdalen. Dette er bratte områder langs øvre

del av dalsidene som i liten grad benyttes til ferdsel. Det er ikke registrert skredhendelser i området.



## Snøskred

Snøskred deles ofte i løssnøskred og flakskred, som igjen kan deles i tørrsnøskred og våtsnøskred. Snøskred utløses normalt i dalsider med gradienter mellom  $30^\circ$  og  $60^\circ$ , som regel under eller rett etter store snøfall. Botner, skar, gjel og skålformer på lesiden av fjellet utgjør områder med størst potensial for oppsamling av snø og utløsning av snøskred.



Kart: Forsvarets snøskredkart (NGU) skrednett



Kartlegging viser utløsningsområde (bratt terreng som kan utløse snøskred) langs begge sider og i bunnen av Kobbryggdalen og Liveltskardet, ved Kvernskardet, rundt Erikfjellet og Livelttinden. Utløpsområde (som kan nås av snøskred) løper helt ned til elva i deler av begge dalførene.

### Konsekvens

Områdene som er mest skredutsatt benyttes i liten grad til ferdsel, men inngår i målområder som krever adkomst for drift. Forsvaret har egne rutiner for

skyte- og øvingsfeltet, hvor kartlegging av snøskredfare og vurdering av fare inngår.

Det er ikke avsatt faresoner for skred i planen.

Det er planlagt nye veier på begge sider av Kobbryggdalen og Liveltskardet, skal omsøkes som tiltak. Ved gjennomføring må grunn- og skredforhold vurderes.

## 5.2.10 STØY OG UTSLIPP TIL VANN OG GRUNN

### Støy

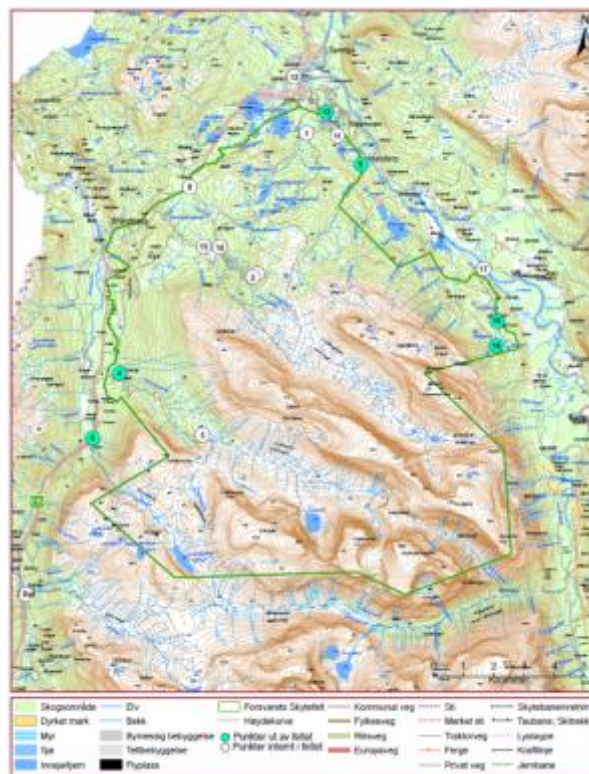
Det foreligger rapport for støyberegninger i Setermoen skyte- og øvingsfelt, Forsvarsbygg, 2004. Det er beregnet støy fra ulike våpentyper, sprengninger og kjøring med stridsvogner, som så er vurdert som sumstøy. Beregninger viser at spesielt Setermoen sentrum ligger i de høyeste støysonene, men også områdene langs Salangselva ligger innenfor de høyeste støysonene.

De siste åra har Forsvaret søkt å redusere manøvrer med tunge stridsvogner og panservogner, samt bruk av skarpskyting i SSØF, og det er tatt i bruk nytt og mer støysvakt materiell og støydemper av anlegg.

### Utslipp til vann og grunn

Salangsvassdraget er et verna vassdrag, med nedbørsfelt i skyte- og øvingsfeltet, til dels fra Liveltskardelva og Kvernskardelva, se pkt. 3.7.

Kilder til forurensning vil være utslipp fra eksisterende og nye skytefelt/-baner, samt avfall fra virksomhet, som. Ammunisjonsrester, husholdningsavfall og latriner.



Kart: Målepunkter bly og kobber (fra sluttrapport program grunnforurensning 2006-08)

Forsvaret har gjennom flere undersøkelser/kartlegginger fått dokumentert hvordan Forsvarets aktivitet påvirker naturmiljøet. I tillegg foreligger følgende rapporter om forurensning:

- FB-rapport 2009: Sluttrapport program grunnforurensning 2006-2008 (Sweco).
- FB-rapport 2010: Avrenning fra Forsvarets skyte- og øvingsfelt.
- Program tungmetallovervåkning, 1991-2009, MO Midt-Troms.

Hittil er det registrert lav forurensningsgrad med lokal utbredelse, noe større ved Karlstadskogen. Generelt registrert små utslipp av oljeprodukter.

### **Konsekvenser**

Støy og utslipp til vann og grunn inngår i søknad om utslippstillatelse, se pkt. 3.8.

Planen legger til rette for kanalisert virksomhet som også begrenser støyende aktivitet til avgrensede områder. Nedslagsfeltene i Liveltskardet og Kobbrygdalen er plassert slik at støyproblemer

### **5.2.11 OFFENTLIG VEI**

Setermoen skyte- og øvingsfelt avgrenses delvis av og har tilknytning til E6 i nordvest-vest og Fv847 i nordøst. Adkomst fra Setermoen leir til SSØF skjer via offentlig veinett, med transport av kjøretøy og personell. Ved militær aktivitet og større øvelser kan det være snakk om større forflytninger, som kan medføre forsinkelser i trafikken ved avkjøringer til skyte- og øvingsfeltet.

Planforslaget skal tilrettelegge for tydelige og sikre avkjøringer til SSØF, samt ivareta sikkerhet for syklende og gående langs riks- og fylkesvei. Det er avholdt felles befaring med Forsvaret, SVV og planmyndighet for befaring av trafikkforhold 19.09.11, se referat.

#### **Planområdet langs Fv847**

Fv847 danner avgrensning av planområdet fra Setermoen leir til Hundtorp, og gir adkomst til SSØF fra nordøst. Området på begge sider av veien er Forsvarets eiendom. Forsvaret benytter avkjøringer ved Nesmoen og Hundtorp for direkte adkomst fra Setermoen leir til nærøvingsområdet i SSØF, i tillegg til adkomst til skytebane ved Lort-

minimeres, og sprengning foregår så langt som mulig inne i dalene for å redusere støy til omgivelsene.

Program for kartlegging av vannforurensning fra skytefeltet, med målestasjoner for overvåking av tungmetaller, er nylig avsluttet. Ved behov vil nytt program iverksettes. I sluttrapport for program 2006-08 står følgende: *Konklusjon og anbefalinger: Forurensningssituasjonen ved Setermoen skytefelt er generelt meget god – god mht. tungmetaller i vann. Beregningene viser liten utlekking av metaller ut fra feltet og de påviste konsentrasjoner tilsvarer meget lav – lav effekt. Generelt mener vi at det ikke er behov for tiltak ved Setermoen. Forsvarsbygg har satt i gang et pilotanlegg ved punkt 16 og vi anbefaler derfor at overvåkingen av feltet fortsettes med redusert hyppighet, men med spesielt fokus på punkt 16.*

Forsvarets instruksjoner sikrer rutiner for opprydding og avfallshåndtering. Spredning av ammunisjon begrenses ved voller og kulefang. Eksisterende deponier for ammunisjonsavfall er tildekket og sikret mot utslipp. Avfall og latriner fraktes ut av området.

vatnet. Avkjøringer fra Fv847 benyttes bl.a. for adkomst med beltevogner til SSØF. Ved kryssing av vei med beltebiler, kan beltene trekke med seg jord, snø og is som faller av ved møte med fast dekke, og gi trafikkfarlige situasjoner.

Krysningspunkter for tunge kjøretøy etableres med fast dekke av betong. For andre beltevogner etableres krysningspunkter med fast dekke av asfalt.

Veistrekket og videre sørover benyttes mye til tur/trim for Forsvaret. Det er opparbeidet gang- og sykkelvei fra Setermoen sentrum til Setermoen leir. Veien videre fra Setermoen leir til Hundtorp må sikres for gående/ syklende.

#### **Planområdet langs E6**

E6 danner avgrensning i nordvest fra Midtli til Tjørnmyra, og gir adkomst til SSØF fra vest og nordvest, til dels fra private avkjøringer. E6 benyttes til transport av kjøretøyer og personell inn i feltet. Beltevogner fraktes på tilhenger. Det er ingen gang- og sykkelveier langs E6 mot SSØF. Området

beferdelse lite til fots, og det anses derfor ikke behov for gang- og sykkelvei.

Reguleringsplan for 7 delområder har løst flere avkjøringer fra E6 (Eldhus, Forsethmoen, Fosseng, Kobbryggen, Sørskogen). Det er ikke etablert nye avkjørsler fra E6 i denne planen.

### Konsekvenser

Planen tar sikte på å rydde opp i avkjøringer langs riks- og fylkesvei, slik at avkjøringer er trafikksikre og lite brukte avkjøringer stenges. Samtidig må adkomst til marka for private grunneiere ivaretas.

Konklusjoner fra befarings- og innspill fra SVV er innarbeidet i planmaterialet:

#### Langs FV847:



- To eksisterende avkjøringer til SSØF, samt avkjøring til skytebane ved Lortvannet beholdes, merkes med pil på plankart. Øvrige avkjøringer skal saneres før ny gang- og sykkelvei kan tas i bruk.
- Ved etablering av gang- og sykkelvei skal eks. adkomst til Forsvarsbyggs administrasjonsbygg stenges og erstattes av nye adkomstvei i øst.
- Det etableres nytt kryss eller rundkjøring med ny avkjøring til teknisk verksted, dimensjoneres for semitrailer.

## 5.2.12 SAMFUNNSSIKKERHET

### Beskrivelse

Planforslaget kan medføre endring av risiko som følge av virksomhet i planområdet eller forhold i

- Avkjøringer til skyte- og øvingsfeltet skal opparbeides slik at det er fast dekke i 30 m lengde på hver side.
- Det skal benyttes dekke av betong i 30 m lengde på hver side, for de tyngste beltevegnene.
- Det settes av areal til gang- og sykkelvei langs østside av Fv847 fra Saras vei til nytt X-kryss eller rundkjøring, videre til Hundtorp langs vestsiden av vei. (Gang-/ sykkelvei fra Saras vei til Forsvarsbyggs adm.bygg er under opparbeidelse uten regulering).
- Veiformål avsettes fra senterlinje vei: 15 m for gang-/sykkelvei, og 6 m til motsatt side.

#### Langs E6, Sørskogen – Salangselva:



- Der veien inngår i planen, er veiformål avsatt inkl. fylling og skjæring på begge sider vei.
- Eksisterende markadkomster (privat grunn) avsettes i plankart: 3 stk. ved Kobbryggen – Brandhaug, 1 stk. ved Moan.
- Avkjørsler som beholdes merkes med pil på plankart. Øvrige avkjørsler langs E6 stenges.
- Adkomst til gnr 43/ bnr 54 kan på sikt få adkomst fra sør.
- Avkjørsler på vestsiden av E6 er ikke vurdert.
- Rekkefølge for sanering av avkjørsler er knyttet til etablering av nye veier i SSØF.

planområdet. Risiko er gjennomgått i egen ROS-analyse for å kartlegge uønskede hendelser, risikoni- vå og vurdere tiltak, se vedlegg. Til grunn for vurdering ligger bl.a. Forsvarets sikkerhetsrutiner og in-



strukser for å forhindre uønskede hendelser og håndtere ulykker, utslipp, mv.

### **Konsekvenser**

Analysen viser ingen kritiske, sannsynlige hendelser. Ulykke med gående/ syklende under øvelser med skarpt er vurdert som kritisk, men mindre sannsynlig hendelse. Dette er risiko som det knyttes stor aktsomhet til og som ivaretas av varslingsrutiner.

Utslipp forbundet med Forsvarets virksomhet, dvs. utslipp fra ammunisjon og kjøretøy, samt støy, er behandlet i søknad om utslippstillatelse for SSØF, se denne. Planforslaget innebærer ingen risiko for tredjepart eller omgivelser utover dette.

# 6 INNSPILL

## 6.1 FORHÅNDSMERKNADER

NR	AVSENDER	DATO	INNHold MERKNAD	MERKNADSVURDERING
1.	Statens vegvesen v/ Kjell Vang	22.09.08	<p><b>Melding om oppstart av reguleringsarbeid – reguleringsplan for Setermoen skyte- og øvingsfelt.</b></p> <p>Det må vurderes om tiltakets størrelse og kompleksitet tilsier at det må iverksettes tiltak på eller ved riks- og fylkesveger. Aktuelle tiltak:</p> <ul style="list-style-type: none"> <li>• Oppgradering/forsterkning veier som følge av økt trafikk</li> <li>• Oppgradering/ nye trafikk-sikre veikryss</li> <li>• Trafikksikre gangveier til/ fra skytefelt</li> </ul> <p>Kan ikke gi mer konkrete innspill inntil mer detaljerte tilbakemeldinger foreligger.</p>	<p><i>Se vurdering av merknad fra SVV, nr. 4, med beskrivelse av tiltak.</i></p> <ul style="list-style-type: none"> <li>• <i>Jmf. f.merknad 4, og pkt. 5.1.1</i></li> <li>• <i>Jmf. f.merknad 4, og pkt. 5.1.1</i></li> <li>• <i>Jmf. f.merknad 4, og pkt. 5.1.1</i></li> </ul>
2.	Sametinget v/ Stine B. Sveen	23.07.09	<p><b>Setermoen skytefelt, fase 1 (utvalgte delområder) – uttalelse om kulturminner.</b></p> <p>Gjelder varsling oppstart 7 delområder.</p> <ul style="list-style-type: none"> <li>• Toftakervatnet, Bostadmyran, og eldhushøgda: kulturminner avskrevet.</li> </ul> <p>Kontrollregistrering 2009:</p> <ul style="list-style-type: none"> <li>• Langsvingvatnet: ildsted. Inngår i vernesone naturvern.</li> <li>• Holmvatnet og Mellomvatnet: ildsteder reg. 2008. Avskrevet.</li> <li>• Karlstadskogen: Kulturminne avskrives.</li> <li>• Neslia: 18 tufter og ett ildsted. Vurderes ikke til fredning. Fylkeskommunen må vurdere vernestatus.</li> </ul>	<ul style="list-style-type: none"> <li>• <i>Ivaretatt i 7 delområder</i></li> <li>• <i>Ivaretatt i 7 delområder</i></li> <li>• <i>Ok</i></li> <li>• <i>Ok</i></li> <li>• <i>Ivaretatt i 7 delområder</i></li> </ul>

NR	AVSENDER	DATO	INNHold MERKNAD	MERKNADSVURDERING
3.	Troms Fylkeskommune, Kulturetaten	27.05.11	<p><b>Bardu kommune – Setermoen skyte- og øvingsfelt – varsel om oppstart planarbeid for hele Setermoen SØF – anmodning om kartlegging.</b></p> <p>Befaringer iht. Lov om kulturminner er nå gjennomført for hele skytefeltet. Registreringer:</p> <ul style="list-style-type: none"> <li>• Kvernskardet: påvist ildsted/mulig årran og tre mulige merkesteiner. Følges opp av Sametinget.</li> <li>• Mellomvatnet: Vaktbu</li> <li>• Hustuftene i Neslia bør bevares. Planlagt befaringsdato 06.07.11</li> </ul> <p>Viser til feltrapport etter undersøkelserne (09.06.11).</p>	<ul style="list-style-type: none"> <li>• <i>Ildsted foreslås nødutgravd. Sametinget har ikke gitt tilbakemelding på registrering av merkesteiner i Kvernskardet. Vi mangler derfor koordinatfastsettelse og angivelse av hensynssone. Funnene inngår heller ikke i Askeladdens database for kulturminner.</i></li> <li>• <i>Det vises til merknad nr. 2 (Sametinget 23.07.09) hvor det heter at ildsted ved Mellomvatnet er avskrevet. Dreier dette seg om samme funn? Vi har etterspurt lokalisering og opplysninger for vaktbu ved Mellomvatnet, og har så langt ikke fått avklart om dette funnet skal ivaretas i planen eller sjekkes ut. Funnet inngår heller ikke i Askeladden.</i></li> <li>• <i>Hustuftene i Neslia er ivaretatt i 7 delområder.</i></li> </ul>
4.	Statens vegvesen v/ Rigmor Thorsteinssen	15.06.11	<p><b>Oppstart av arbeid med områderegulering for Setermoen skytefelt i Bardu kommune.</b></p> <p>Har gjennomført befaringer i samarbeid med Bardu kommune og Forsvarsbygg, og gitt innspill til regulering av 7 delområder vedr. krysstilknytninger. Ønsker ivaretatt:</p> <ul style="list-style-type: none"> <li>• Trafikksikre gangveier og krysningssteder til/fra skytefelt og mil. områder.</li> <li>• Gjennomgang og stenging av trafikkfarlige og lite brukte avkjørsler</li> </ul>	<p><i>Det ble i samarbeid med SVV avholdt befaringsrapport 19.09.11 av E6 og Fv847, se pkt. 5.2.9. Følgende tiltak svarer på merknad, jmf. pkt. 5.1.1:</i></p> <ul style="list-style-type: none"> <li>• <i>Gangvei langs Fv847 fra Saras vei til Hundtorp</i></li> <li>• <i>Tillatte avkjørsler tatt inn i reguleringskartet, øvrige stenges</i></li> <li>• <i>Nytt kryss/rundkjøring ved teknisk sentral ivaretar nye avkjøringer til øst- og vestsida Fv847.</i></li> <li>• <i>I tillegg sikring av krysningspunkt for militærkjøretøy med fast dekke</i></li> </ul>



NR	AVSENDER	DATO	INNHold MERKNAD	MERKNADSVURDERING
5.	Norges vassdrags- og energidirektorat v/Aage Josefsen	23.06.11	<p><b>NVEs innspill til varsel om oppstart av arbeid med områderegulering for Setermoen skytefelt.</b></p> <p>Hensyn til vassdrag, flom- erosjon- og skredfare. Viser til uttalelse til off. ettersyn 7 delområder, 25.02.11.</p> <p>I planen bør det gjøres konkret vurdering av avstand mot vassdrag, som begrunnes.</p> <p>Krysningspunkt for kjøretøy: Anbefaler krysningspunkt alt. 2 eller 1, ikke alt. 3, jmf. plan for 7 delområder.</p> <ul style="list-style-type: none"> <li>• Krysningspunkter bør dimensjoneres for 200 årsflom.</li> <li>• Inngrep og tiltak i vannstrengen må beskrives nærmere</li> <li>• Det foreligger planer for etablering av småkraftverk i Kobbryggelva, 1 km øst for Eldhusområdet.</li> </ul>	<ul style="list-style-type: none"> <li>• <i>Det er avsatt 100 m hensynssone langs vassdrag i området som ligger utenfor nedslagsfelt, jmf. pkt. 5.1.3 I hensynssone er det kun tillatt med ferdsel til fots og med lettere kjøretøy på tele/ snødekke, jmf. pkt. 5.1.3. Fysiske inngrep er ikke tillatt, og vegetasjon skal bevares. I nedslagsfelt gjelder krav til utforming av krysningspunkt, se nedenfor.</i></li> <li>• <i>Det tillates etablering av 2 nye krysningspunkt innfor hensynssone i hvert vassdrag. Krysningspunkt skal utformes etter nærmere angitte krav som inaretar 200 årsflom, og skal omsøkes som tiltak.</i></li> <li>• <i>Det er ikke omsøkt tiltak for småkraftverk p.t.</i></li> </ul>
6.	Fylkesmannen i Troms	28.06.11	<p><b>Oppstart av arbeid med områderegulering for Setermoen SØF.</b></p> <p>Fylkesmannen har ingen merknader til varsel om oppstart.</p>	Ok
7.	Troms Fylkeskommune, Fylkeskonservervator Anne-Karine Sandmo	14.07.11	<p><b>Bardu kommune – innspill til oppstart av arbeid med områderegulering for Setermoen skytefelt.</b></p> <p>Undersøkelser iht. <i>Lov om kulturminner</i> er utført, jmf. brev til Bardu kommune 21.02.11.</p> <p>Hustuftene i Neslia: Støtter forslag om å foreta arkeologiske undersøkelser og verne deler av kulturminnefeltet.</p> <p>Viser til befaring 6. juli – enighet om å foreta nærmere registrering og innmåling til høsten, samt trekullprøver for mulig datering, som vil klargjøre planprosessen mtp. hensynssone, og evt. disp.søknad.</p>	<p><i>Hustuftene i Neslia inngår i plan for 7 delområder, og er avsatt til vern, jmf. merknad nr. 3.</i></p>

NR	AVSENDER	DATO	INNHold MERKNAD	MERKNADSVURDERING
8.	Riksantikvaren	29.08.11	<b>Melding om ferdigstilte arkeologiske utgravninger. Reguleringsplan for fortsatt bruk av skytefelt, Kobbryggdalen, Setermoen skyte- og øvingsfelt, Gnr. 65, Bnr. 1, Bardu kommune, Troms fylke.</b>  Arkeologiske utgravninger, jmf. brev Tromsø Museum, 19.08.11, er avslutta. Det omsøkte området er nå klargjort for anleggsvirksomhet.	<i>Dvs. at funnstedet i Kobbryggdalen ikke har krav om vern og at området kan inngå i militært formål.</i>
9.	Sametinget	Utsatt merk-nadsfrist	Ny merk-nadsfrist satt til 01.09.11, jmf. mail fra Forsvarsbygg v/ C.A.S., 08.08.11.	<i>Merknad ikke mottatt pr. 12.10.11</i>

## 6.2 MERKNADER TIL OFFENTLIG ETTERSYN 7 DELPLANER

Innkommne merknader til offentlig ettersyn av områdereguleringsplan for 7 delområder, er lista opp nedenfor. Merknader som har betydning eller relevans for områdereguleringsplan for Setermoen skyte- og øvingsfelt er kommentert og vurdert. Her refereres kun momenter som har betydning for denne planen. Det vises for øvrig til merk-nadsbehandling for 7 delområder.

NR	AVSENDER	DATO	INNHold MERKNAD	MERKNADSVURDERING
1.	Midt-Troms Friluftsråd v/Tove Amundsen Fuglem	28.12.10	Påpeker at skytefeltet er attraktivt område for høsting av bær og fiske, og at denne muligheten må fremgå tydeligere i planen.	<i>Flerbruksrettigheter, herunder friluftsliv, jakt og fiske, vil ikke bli endra som følge av planen, jmf. ROS-analyse og beskrivelse pkt. 5.2.4.</i>
2.	Brynhild og Rolf-Åge Forseth	05.01.11	Påpeker støybelastning ved Eldhushøgda.	<i>Ivaretatt i merk-nadsbehandling 7 delområder.</i>
3.	Reindriftsforvaltningen Troms til Gielas	07.01.11	Ber om uttalelse fra Gielas.	<i>Jmf. ny merk-nad 02.03.11.</i>
4.	Bardu kommune, avd. fir kommunalteknikk	08.02.11	Merk-nader vedr. ivaretagelse av adkomst til SSØF for allmennheten, kommunale veier i området, gangveier, mv.	<i>Ivaretatt i merk-nadsbehandling 7 delområder.</i>
5.	Eivind Walør	08.02.11	Påpeker beiterettigheter for bufe i Karlstadskogen iht. skjønn og skjerming av Rundtjønn, støy.	<i>Ivaretatt i merk-nadsbehandling 7 delområder.</i>
6.	Fylkesmannen i Troms v/ Per Elvestad	10.02.11	Merk-nader: Vedr. ROS-analyse 7 delområder:	

			<p>Det er oppgitt at ROS-analysen ikke er sammenholdt med ROS-analyse i kommuneplanens arealdel.</p> <p>Fylkesmannen er uenig i at planforslaget ikke innebærer en belastning for tredjepart eller for omgivelsene for øvrig. Pga. området store flerbruksverdi påpekes behovet for å utrede samfunns-sikkerhetsperspektivet.</p> <p>Det anbefales en mer detaljert ROS-analyse med drøfting, henvisning til fagmyndigheter og tiltak.</p>	<p><i>Det finnes ingen gyldig arealdel til kommunedelplan for Bardu kommune, og derved ingen ROS-analyse, jmf. pkt. 3.5.1.</i></p> <p><i>Flerbruksinteresser er behørig vurdert i ROS-analyse og i beskrivelse for områdereguleringsplan for Setermoen skyte- og øvingsfelt, jmf. pkt. 5.2 generelt, og 5.2.10 Samfunnsikkerhet.</i></p> <p><i>Det er i ROS-analyse for Setermoen skyte- og øvingsfelt 8vedlegg pkt. 7.1) vektlagt en grundig drøfting av problemstillinger, sammenholdt med faglige vurderinger og tiltak.</i></p>
7.	Barna representant i Bardu v/ Ole Kroken	10.02.11	<p>Toftakerområdet:</p> <ul style="list-style-type: none"> <li>• Viktig nærrområde for friluft</li> <li>• Strengere restriksjoner for aktivitet mhp støy, tid på døgnet</li> <li>• Slitasje ved kjøring.</li> </ul>	<i>Ivaretatt i merknadsbehandling 7 delområder.</i>
8.	Advokatfirmaet Rekve Pleym for grunneiere	10.02.11	Gjelder grunnrettigheter for eierdommer i Eldhusområdet	<i>Ivaretatt i merknadsbehandling 7 delområder.</i>
9.	Grunneiere Kobbryggen 43/7, 43/11, 43/18/23	14.02.11	Grunneiere i Kobbryggen, inngår i 7 delområder, Eldhushaugen. Etterlyser bedre innsikt i og begrunnelse for F. behov, på bekostning av grunneieres rettigheter, samt uønska virkninger av F. virksomhet, bl.a. støy, slitasje.	<i>Ivaretatt i merknadsbehandling 7 delområder.</i>
10.	Bardu Seniorråd v/ Kjell Hovde	15.02.11	<ul style="list-style-type: none"> <li>• Utslipp til Nedre Sætervann</li> <li>• Toftaker, viktig friluftsområde</li> <li>• Neslia-tuftene</li> </ul>	<i>Ivaretatt i merknadsbehandling 7 delområder.</i>
10.	Statens vegvesen v/ Rigmor Thorsteinson	15.02.11	<p>Merknader og krav til opparbeidelse av kryssløsninger langs riks- og fylkesvei.</p> <p>Ønsker nærmere dialog om løsning for øvrige kryss.</p>	<p><i>Kryss langs E6 og Fv847 som inngår i 7 delområder er ivaretatt her.</i></p> <p><i>Felles befarings gjennomført. Løsninger ivaretatt i plan. Jmf. merknad til SSØF, pkt. 4.</i></p>
11.	Troms Fylkeskommune, Fylkeskonservator Anne-Karine Sandmo	21.02.11	<p>De 7 delområder er befart:</p> <ul style="list-style-type: none"> <li>• Ingen automatisk freda kulturminner påvist</li> <li>• Neslia: tufter, krav om hensynssone/ inngjerding</li> </ul>	<i>Ivaretatt i 7 delområder.</i>
12.	Troms Kraft Nett	22.02.11	Merknad gjelder infrastruktur i 7 delområder.	<i>Ivaretatt i 7 delområder.</i>



13.	Norges vassdrags- og energidirektorat v/Aage Josefsen	25.02.11	<p><b>NVEs uttalelse til offentlig ettersyn- Reguleringsplan for sju delområder i Setermoen skytefelt – Bardu kommune.</b></p> <p>I bestemmelsenes § 5.2 Vassdrag med vernesoner, siste avsnitt, står det at de tre tillatte permanente krysningspunktene i sone V2-2 skal utformes med sikte på å forebygge erosjon. Vi ber om at det tilføres at krysningspunktene skal utformes med sikte på å <i>ivareta naturmiljøet i og langs vassdrag, i tillegg til å forebygge erosjon.</i></p> <p>Utforming av krysningspunkt: Vi vil ikke anbefale å benytte alternativ 2 – stikkrenne. For å unngå skader ved vassdragsmiljøet ved flomhendelser anbefaler vi at krysningspunktene dimensjoneres for en 100 års-flo.</p> <p>Det foreligger planer for etablering av småkraftverk i Kobbryggelva, 1 km øst for Eldhusområdet.</p>	<p><i>Forhold ivaretatt i 7 delområder. Hensyn er også ivaretatt i bestemmelser for SSØF.</i></p> <p><i>Merknad er ivaretatt i bestemmelser. Alternativ 2, stikkrenne, inngår ikke som tillatt krysningsutforming. Det er stilt krav om dimensjonering for 200 års-flo, jmf. merknad nr. 4 fra NVE.</i></p> <p><i>Under konsesjonsbehandling, ikke omsøkt som tiltak p.t.</i></p>
14.	Sametinget v/ Ingvil Larsen	02.03.11	<p>7 delområder befart, ikke påvist automatisk freda samiske kulturminner.</p> <p>Ingen merknader til planen.</p>	<p><i>Ivaretatt i 7 delområder.</i></p>
15.	Statskog SF v/ Herbjørn Arntsen	07.03.11	<p>Grunneier i området. Gjeldende kontrakt med F. fra 2006 åpner for småkraftutbygging. Det arbeides med flere energiprojekter i SSØF som man forutsetter at regulering ikke legges hindringer for:</p> <ul style="list-style-type: none"> <li>• Liveltskardelva, minikraftverk med inntak cote 380, avløp cote 115. Miljøfaglig vurdering er utført. Konsesjons-søknad under arbeid.</li> <li>• Kobbryggelva, utbygging som fjellanlegg på nordsida av elva med inntaksdam cote 499, tunnel til kraftstasjon, avløp cote 235, samt adkomstvei. Konsesjonssøknad til behandling. Drøftinger med F. pågår.</li> <li>• Kobbryggelva, minikraftverk</li> </ul>	<p><i>Reguleringsplanen hindrer ikke mulig utbygging. Det vurderes å utvide bestemmelse med: "Småkraftutbygging som er til hinder for forsvarets virksomhet er ikke tillatt".</i></p> <ul style="list-style-type: none"> <li>• <i>Inngår delvis i 7 delområder, Fosseng. Reguleringsplan for SSØF åpner for utbygging i tråd med retningslinjer fra NVE., jmf. bestemmelser, pkt. 2.2.1f.</i></li> <li>• <i>Vernesone langs Kobbryggelva er oppheva i reguleringsplan for SSØF, slik at utbygging vil kunne omsøkes etter retningslinjer fra NVE.</i></li> <li>• <i>Inngår i 7 delområder, Eldbus. Se også pkt. ovenfor.</i></li> </ul>

			ved Sørskogen. Mulig fremtidig utbygging.	
16.	Jens Dybdal	23.03.11	Utvidelse av delområde tom. Dybdahlsætra.	<i>Ivaretatt i merknadsbehandling 7 delområder.</i>
17.	Reindriftsforvaltningen i Troms v/ Jan Gunnar Brattli	27.05.11	<b>Bardu kommune – reguleringsplan for sju delområder i Setermoen skytefelt</b> Ovennevnte sak sendes til Gielas reinbeitedistrikt for orientering/uttalelse, med frist for merknader 08.06.11. Dersom Gielas ikke har merknader vil det ikke bli gitt egen høringsuttalelse til saken.	<i>Det er ikke mottatt merknad fra Gielas eller Reindriftsforvaltningen.</i>

### 6.3 MERKNADER TIL FORHÅNDSHØRING

Samla forslag til områdereguleringsplan for Setermoen skyte- og øvingsfelt ble levert til Bardu kommune for behandling i desember 2011. Bardu kommune ønsket å innhente forhåndsuttalelse til planforslaget fra berørte sektormyndigheter i stedet for gjennomføring av planforum, før offentlig ettersyn. Forslag til områdereguleringsplan ble derfor oversendt sektormyndighetene 11.01. 2012. Uttalelser fra forhåndshøring og merknadsvurdering fremgår i oversikten nedenfor, samt hvilke justeringer som er blitt gjort i planforslaget. Det vises også til Bardu kommunes oppsummering og vurdering av merknadene, i brev datert 26.03.12. Revidert planforslag vil bli lagt ut til formelt offentlig ettersyn.

NR	AVSENDER	DATO	INNHold MERKNAD	MERKNADSVURDERING
1.	Norges vassdrags- og energidirektorat v/ Aage Josefsen	20.01.12	<b>NVEs tilbakemelding på planforslag for Setermoen skyte- og øvingsfelt – Bardu kommune</b> Ingen merknader til planforslaget i denne fase. Planforslaget gir en tilfredsstillende, konkret løsning for vern av vassdragene ved å differensiere i forhold til verneverdi og arealtilstand.	
2.	Statens Vegvesen v/ Kjell Vang	27.01.12	<b>Foreløpig tilbakemelding på planforslaget for Setermoen skyte- og øvingsfelt</b> a. Detaljeringsgrad på kartet må bedres for område med gang- og sykkelvei, rundkjøring, vegkryss, avkjørselssanering og adkomster fra Fv847, samt reguleringsområde som grenser mot E6.	<p>a. <i>Ivaretas ved at områdene tas ut med forstørret utsnitt på plankartet, og mer detaljert kartunderlag.</i></p> <p>b. <i>Ivaretas i plankart med piler. Bardu kommune vurderer det som tilfredsstillende at avkjørsler som skal opprettholdes merkes med pil,</i></p>

			<p>b. Presisere hvilke avkjørsler fra Fv847 og E6 som skal stenges, ved henvisning til side vei og kilometrering.</p> <p>c. Der Fv847 og E6 er tatt inn i planen, må hele veistrekningens eiendomsområde inngå i reguleringsplanen.</p> <p>d. Det må fastsettes ansvarfordeling og rekkefølgekrav for avkjørselssanering, etablering av rundkjøring, veikryss mot E6, gang- og sykkelvei langs Fv847. Forsvaret utløser behovene og må stå for gjennomføring.</p>	<p><i>øvrige skal stenges. Dette vil bli mer lesbart i forstørret utsnitt, jmf. pkt. ovenfor.</i></p> <p><i>c. Ivaretas ved at hele eiendommen for veistrekningene langs E6, inkl. skjæringer og fyllinger, tas inn i planen. Mot Fv847 beholdes prinsipp om at plangrense er satt 6 m fra senterlinje vei, slik at veien inngår i planen.</i></p> <p><i>d. Bardu kommune anser gjennomføring av gang- og sykkelvei som SVV sitt ansvar. For avkjørsler, nye kryss og kryssanering langs Fv847, foreslås som rekkefølgekrav knytta til etablering av g-/s-vei. Tilsvarende gjelder for samt fjerning av eksisterende adkomst til Forsvarsbyggs adm.bygg og teknisk verksted, som må få nye adkomster. For avkjørsler langs E6 foreslås rekkefølgekrav knytta til etablering av ny vei i SSØF. Ansvarsfordeling tas ikke med i planen, men avklares i evt. utbyggingsavtale.</i></p>
3.	Troms Fylke, Plan- og næringsetaten v/ Stine Larsen Loso	08.02.12	<p><b>Forhåndsuttalelse vedr. regulering, Setermoen skytefelt</b> Merknader:</p> <ul style="list-style-type: none"> <li>Bestemmelsene er uklare, og eksisterende veier, anlegg og bebyggelse er mangelfullt fremstilt på planen. Dette vil gjøre det vanskelig å håndtere utbyggingssaker, og må rettes opp.</li> <li>Fremstilling av areal for forsvarsformål i 3 ulike fargekoder på plankartet er ikke i tråd med den nye kartforskriften.</li> <li>Neslia kvartsbrudd (nord for Sørskogen) er i database for industrimineraler beskrevet som en viktig forekomst av kvarts. Bør vernes for senere utnyttelse.</li> </ul>	<ul style="list-style-type: none"> <li><i>Ivaretas. Kartet gjennomgås mtp. lesbarhet. Det presiseres i bestemmelsene at søknadspliktige tiltak etter PBL skal følge ordinær behandling.</i></li> <li><i>Ivaretas. Plankartet endres iht. kartforskriften. De ulike hensynsoner og arealer for Forsvaret får dermed samme skravor og farge på plankartet. Det utarbeides et supplerende temakart (ikke juridisk bindende) for å synliggjøre ulik bruk på Forsvarets arealer.</i></li> <li><i>Ivaretas. Se merknad fra Troms Fylke, Kulturretaten.</i></li> </ul>
4.	Sametinget v/ Stine B. Sveen	15.02.12	<p><b>Områdereguleringsplan for Setermoen skytefelt – foreløpig uttalelse om kulturminner</b> Det vises til registrerte kulturminner i SSØF i perioden 2007-2010, og oppføringer i Askeladden kulturminnedatabase.</p>	



		<p>a. Kobbryggdalen, 5 registrerte árran/ ildsted, ble nødutgravd sommer 2011. Lokalitetene er fremdeles avmerka i Askeladden, men har status fjerna.</p> <p>b. Liveltskardet, 6, registreringer. Alle disse har vernestatus automatisk fredet, og skal merkes av på plankartet. Lokalitetene det gjelder er: ID 112234, árran/ ildsted ID 112235, árran/ ildsted ID 112237, árran/ ildsted ID 112238, árran/ ildsted ID 112240, árran/ ildsted ID 151125, árran/ ildsted, samt gielas/ gjerdeplass</p> <p>c. I tillegg er det registrert et enslig, automatisk freda kulturminne i fjellovergangen mellom Liveltskardet og Melhusskardet: ID 149471, árran/ teltplass</p> <p>d. Andre lokaliteter som det finnes kildeopplysninger om men hvor det ikke er registrert kulturminner:</p> <ul style="list-style-type: none"> <li>- Lifjellkjerringa, antatt offerstein, ingen registrering</li> <li>- Kemiplassen, ingen registrering</li> <li>- Nuttiplassen, området ikke systematisk undersøkt</li> <li>- Bjørnfjellia, antatt offerstein, ikke påvist/ undersøkt</li> <li>- Kobbryggdalen, opplysning om offerstein, ikke undersøkt</li> </ul> <p>e. Planforslaget innebærer en direkte konflikt for flere av kulturminnene. ID 112234, ID 112240 og ID 151125 ligger delvis i og rett utenfor nedslagsfeltet i Liveltskardet. For disse anbefales det iverksettelse av dispensasjonsbehandling etter KML § 8, fjerde ledd. Planforslaget er å anse som dispensasjonssøknad når planen sendes ut på offentlig etter-syn. Det settes som vilkår at kulturminnene undersøkes</p>	<p>a. <i>Jmf. pkt. 5.2.1, Registrerte kulturminner i planområdet, Kobbryggdalen.</i></p> <p>b. <i>Jmf. pkt. 5.2.1, Registrerte kulturminner i planområdet, Liveltskardet. De nevnte lokalitetene er omtalt og avmerka på plankartet, med unntak av ID 151125, som antas å være riktige ID-nummer for tidligere omtalte ID 112242. Registreringer rettes opp i beskrivelsen. I plankartet samles kulturminner på eget utsnitt. Registreringer avsettes med hensynsone på plankart.</i></p> <p>c. <i>Jmf. pkt. 5.2.1, Registrerte kulturminner i planområdet, Kverns-kardet. Registrering avsettes med hensynsone på plankart.</i></p> <p>d. <i>Enkelte av lokalitetene har vært omtalt i tidligere rapporter, men er altså ikke registrert som kulturminner og skal ikke hensyntas i planen.</i></p> <p>e. <i>Registreringer avsettes med hensynsone på plankart, samtidig søkes dispensasjon fra KML. ID 112235, ID 112237 og ID 112238 vil berøre områder avsatt til tyngre aktivitet og intens bruk, F2a og F3a, og vil bla. Berøre fremtidig veitbygging. Vi vurderer at også disse kulturminnene vil være i konflikt med ansatte formål og at fremtidig bruk ikke i tilstrekkelig grad vil kunne tilpasses vern av kulturminner. Vi anbefaler derfor at <u>alle</u> registrerte kulturminner i Liveltskardet omsøkes som dispensasjon etter KML §8, fjerde ledd. Jmf. pkt. 5.2.1, konsekvenser.</i></p>
--	--	---	---

			<p>arkeologisk.          For øvrige kulturminner ønsker Sametinget å få bragt på det rene hvilke tilpasninger i Forsvarets aktivitet som kan la seg gjennomføre med tanke på bevaring.</p>	
5.	Troms Fylke, Kulturetaten v/ Anne Karine Sandmo	17.02.12	<p><b>Svar - Bardu kommune regulering, Setermoen skytefelt, forslag til gjennomsyn</b>          Neslia kvartsbrudd, Sørskogen, har en helt spesiell forekomst av høykvalitetskvarts, og regnes for å være et av Nord-Europas største felt med bergkrystall. Feltet var i drift fra 1975 til 1973, ed utskipping til Europa. Dette er et viktig kulturminne, både i regional, nasjonal og europeisk sammenheng.</p> <p>a. Det bør avsettes hensynssone for bevaring av kulturminne etter PBL 12-7, pkt. 6.2</p> <p>b. Resterende del av mineralforekomsten avgrenses og reguleres tilsv. for vern av verdifull natur</p> <p>Til plan for 7 delområder:          Endelig uttalelse til vedtatt plan vil gis når planen er mottatt.</p>	<p>a. <i>Ivaretas. Det avsettes hensynssone for Neslia kvartsbrudd, som avgrenses mot veiene i nord og vest, og mot øst og sør slik at områdene som har vært en del av driften er innenfor hensynssonen. Vernes som kulturminne. Uttak av masser skal være forbudt. Jmf. pkt. 5.2.1.</i></p> <p>b. <i>Kommunens vurdering her er at vegetasjonen i området ikke har verdier som gjøre den verneverdig. Videre anses den tillatte brukes skadepotensiale på berggrunn som ubetydelig. Kommunen ønsker derfor ikke hensynssone på den uberørte delen av forekomsten.</i></p>

## 7 VEDLEGG OG DOKUMENTOVERSIKT

### 7.1 ROS-ANALYSE

Frittstående dokument, vedlagt.  
 Datert 15.12.11, 20 sider.

### 7.2 OVERSIKT DOKUMENTER, RAPPORTER, BREV

Dokumentoversikten sammenfatter gjeldende planer i området, Forsvarets styringsdokumenter, rapporter og undersøkelser av biologisk mangfold, naturgrunnlag, forurensning, støy, og kulturminner, mv., som danner grunnlag for utarbeidelse av områdereguleringsplan for Setermoen skyte- og øvingsfelt.

### 7.2.1 OVERORDNA OG GJELDENE PLANER

NR.	UTARB. AV	DATO	TITTEL	INNHOOLD/ SAMMENDRAG
1.	Bardu kommune	21.06.95	Kommuneplan Bardu kommune, arealdel	Vedtatt av kommunestyret 21.06.1995, sak 48/95.  <i>(KPA skal rulleres hvert 4. år, planen er gått ut på dato. Ingen ny KPA er vedtatt)</i>
2.	Bardu kommune	19.03.04	Kommunedelplan Setermoen skyte- og øvingsfelt	Plankart, formålsavgrensning, tema-kart og planbestemmelser og be-skrivelse.
3.	Forsvarsbygg	Planfor-slag 16.12 2010	Setermoen skyte- og øvings-felt. Reguleringsplan for sju delområder Plan nr. R1922105	Områdereguleringsplan som omfat-ter 7 delområder avsatt i KDP til særskilt verdi for kultur, natur eller friluftsliv.  <ul style="list-style-type: none"> <li>• Plankart 17.12.10</li> <li>• Planbeskrivelse med bestem-melser 16.12.10</li> <li>• ROS-analyse 01.06.11</li> </ul> <i>(Planen er under behandling, forventes vedtatt 2011/ beg. av 2012)</i>
4.	Bardu kommune	10.04.96	Sørskogen Setermoen skyte-felt Plan nr. R1922033	Egengodkjent 10.04.96. <ul style="list-style-type: none"> <li>• Plankart 10.04.96.</li> <li>• Bestemmelser 10.04.96.</li> </ul> <i>(Planen erstattes av reguleringsplan for 7 delområder og reguleringsplan for hele SSØF.)</i>

### 7.2.2 FORSVARETS STYRINGSdokumenter

NR	UTARB. AV	DATO	TITTEL	INNHOOLD/ SAMMENDRAG
----	-----------	------	--------	----------------------

1.	Forsvarsbygg Eien- domsutvikling Dist- rikt Nord	2002-03	Flerbruksplan for Setermoen skytte- og øvingsfelt	<p>Flerbruksplanen gir overordna rammer for Forsvarets forvaltning og miljøhensyn i ulike aktiviteter i Setermoen skyte- og øvingsfelt. Planen skal etablere ordninger for en bedre naturforvaltning, kulturminne forvaltning og sivile bruksformer.</p> <p>Planen er fastsatt av Landsdelskommando Nord-Norge 13.10.03.</p> <p style="text-align: center;">14. Grunnlag, drøfting, avveininger. April 2002: inneholder informasjon på grunnlagstema.</p> <ol style="list-style-type: none"> <li>1. Tilleggsrapport, mars 2003: Flerbruksordninger for naturforvaltning etter kartlegging av biologisk mangfold.</li> <li>2. Sluttdokument, fastsatt flerbruksplan, 13.10.03.</li> </ol> <p style="text-align: center;">Tematisk inndeling:</p> <ul style="list-style-type: none"> <li>• Generell miljøforvaltning</li> <li>• Spesiell naturforvaltning</li> <li>• Kulturminneforvaltning</li> <li>• Reindrift</li> <li>• Landbruk</li> <li>• Allmenn ferdsel og friluftsliv</li> <li>• Adgang til feltet, merking, varsling</li> <li>• Iverksetting, oppfølging og kontakt utad</li> </ul> <ol style="list-style-type: none"> <li>3. Sammendrag, fastsatt flerbruksplan, 13.10.03.</li> </ol>
2.	Forsvarsbygg/ Bar- du kommune	Nov. 2008	Setermoen skyte- og øvings- felt, Plan- og utredningspro- gram for reguleringsplaner og utslippssøknad 2008-2009	<p>Planprogram for utarbeidelse av reguleringsplaner og utslippssøknad i SSØF.</p> <p>Utarbeida av FBUN i samarbeid med Bardu kommune. Administrativt fastsatt av Bardu kommune.</p>



3.	Forsvarsbygg UN	27.04.10	Helhetlig gjennomføringsplan for Setermoen skyte- og øvingsfelt	Plan for utvikling av SSØF, utarbeida av FBUN i samarbeid med FLO/ RSF. Tiltaksplan med identifiserte behov, og prioritering for gjennomføring. <ul style="list-style-type: none"> <li>• Tiltaksplan 17.12.10</li> <li>• Planrapport 27.04.10</li> </ul>
4.	Forsvarsbygg KLM	2010	Forsvarsbyggs miljøhandlingsplan 2008-2010	Målformuleringer og ansvar. Fokusområder: HMS, helse- og miljøfarlig stoffer, avfall og gjenvinning, bygg og anlegg, forurensning, klimaendringer, luftforurensning og støy, biologisk mangfold og friluftsliv, miljøinnkjøp.
5.		1993	Handlingsplan for miljøvern i Forsvaret. St. meld nr. 21 (1992-93)	
6.	Forsvarsbygg		Håndbok for skyte- og øvingsfelt. Vedlegg C: Mal forvaltningsplan for miljø i skyte- og øvingsfelt (SØF)	For hvert skyte- og øvingsfelt skal det utarbeides en forvaltningsplan for miljø, som skal gi oversikt over miljøoppgaver i det enkelte SØF, prioritering og gjennomføring:  Aktiviteter og tiltak for å ivareta miljøhensyn, herunder biologisk mangfold, kulturmiljø, forurensning, HMS, støy, friluftsliv, skogsdrift.  Miljø i arealplanlegging; arealmessig forvaltning av SØF gjennom planer for sårbare områder, skogsdrift, flerbruk, forurensning og støy.

### 7.2.3 BIOLOGISK MANGFOLD, NATURMANGFOLD

NR.	UTARB. AV	DATO	TITTEL	INNHOOLD/ SAMMENDRAG
1.	Forsvarsbygg UN v/ Øystein Løvli	12.07.11	Reguleringsplan Setermoen skytefelt – Naturmangfoldlovens krav	Vurdering av tilgjengelig kunnskapsgrunnlag for regulering av SØF: <ul style="list-style-type: none"> <li>• Arter</li> <li>• Naturtyper og kulturlandskap</li> </ul>

				<ul style="list-style-type: none"> <li>• Verneområder</li> <li>• Vassdrag</li> <li>• Konsekvenser av tiltak og aktivitet</li> </ul> <p><u>Konklusjon:</u> Kunnskapsgrunnlaget om naturmangfold i Setermoen skyte- og øvingsfelt anses som tilstrekkelig for ivaretagelse iht. Naturmangfoldloven.</p>
2.	Forsvarsbygg Futura	30.09.08	Sårbarhetsvurdering av biologisk mangfold. Setermoen skyte- og øvingsfelt	<p>Vurdering av sårbarhet for kartlagt biologisk mangfold i SSØF (BM-rapport 11, 2002) med hensyn på etablering av faste anlegg, skogsdrift/ hogst og militær øvingsaktivitet.</p> <p>Sårbarhetsvurderingene som er gjort for de ulike aktivitetene er vist i kart, som tilrettelegging for bruk i forvaltning.</p>
3.	NINA	Juni 2005	Langtidsvirkninger på naturmiljøet av Forsvarets virksomhet i Troms NINA Rapport 49	<p>Dokumenterer i hvilken grad Forsvarets virksomhet har gitt langtidsvirkninger som påvirker naturmiljøet i fht. terrengslitasje og biologisk mangfold. Gir grunnlag for forvaltning og planlegging av Forsvarets skyte- og øvingsfelt, samt vurdering av tiltak for å redusere negativ miljøpåvirkning. Tematisk inndeling:</p> <ul style="list-style-type: none"> <li>• Geologi og teknisk sårbarhet: <i>Sammenheng mellom løsmassers bæreevne/ fuktig mark og slitasje</i></li> <li>• Terrengskaders effekt på vegetasjon: <i>Naturkaraktér/ naturtype spiller avgjørende rolle for grad av påvirkning</i></li> <li>• Kartlegging terrengskader i og utenfor SSØF: <i>Lav frekvens av kjørespor i områder med svært viktige naturtyper, A, høy frekvens i viktige,</i></li> </ul>

				<p><i>B. Generelt: til dels omfattende skadebilde i konsentrerte områder knyttet til kjøring i terrenget, infrastruktur og ulike typer sprengning og slitasje.</i></p> <ul style="list-style-type: none"> <li>• Effektskader på fugl, småpattedyr: <i>Påvist effekt av øvingsaktivitet, spesielt i myrområder.</i></li> <li>• Påvirkning sårbart biologisk mangfold: <i>Det er registrert skader på naturtyper som er spesielt viktige og viktige for biologisk mangfold, men av lokalt og begrensa omfang.</i></li> <li>• Tiltak: <i>Planlegging av aktivitet ifht. sårbare naturtyper, minimere kjøring i myrområder og unngå barmarkskjøring, konsentrere aktivitet til brukte områder, terrengforsterkning av faste kjøreløyper.</i></li> </ul>
4.	NINA	12.03.03	Biologisk mangfold Setermoen skyte- og øvingsfelt Bardu kommune, Troms. BM-rapport 11-2002.	<p>Kartlegging av biologisk mangfold i SSØF er gjennomført mhp.:</p> <ul style="list-style-type: none"> <li>• Naturtyper (24 prioriterte lokaliteter)</li> <li>• Viltkartlegging (13 lokaliteter)</li> <li>• Ferskvannskartlegging (ingen prioriterte)</li> <li>• Rødlistearter (14 arter påvist)</li> </ul> <p>Hvert tema er presentert i kart, og til slutt i sammenveid kart. Det er identifisert 11 områder som er viktige for biologisk mangfold ut fra en helhetlig vurdering. Disse er det gitt forvaltningsråd for.</p>

#### 7.2.4 UTSLIPP/ FORURENSNING/ STØY

NR.	UTARB. AV	DATO	TITTEL	INNHold/ SAMMENDRAG
1.	Forsvarsbygg UN	pågår	Utslippssøknad for Setermoen skyte- og øvingsfelt	Utslippssøknad med miljørisikovurdering og ROS-analyse. Under utarbeidelse. Omhandler:

				<ul style="list-style-type: none"> <li>• Utslipp til vann og grunn</li> <li>• Utslipp til luft</li> <li>• Støy</li> <li>• Avfall</li> <li>• Beredskap</li> <li>• Internkontroll</li> </ul>
2.	Sweco for Forsvarsbygg UN	18.12.09	Kartlegging av vannkvalitet ved Forsvarsbygg skyte- og øvingsfelt. Sluttrapport Program grunnforurensning 2006-2008.	<p>Avsluttende samlerapport for Program grunnforurensning hvor man har kartlagt metaller og sprengstoff og hvitt fosfor. Kartlegging er basert på vannprøver fra alle vannveier som forlater det enkelte SØF. Status Setermoen SØF, 2007:</p> <ul style="list-style-type: none"> <li>• Generelt liten utlekking av metaller, lave konsentrasjoner</li> <li>• Ikke behov for tiltak</li> <li>• Videre overvåking anbefalt, redusert hyppighet</li> <li>• Spesielt fokus på Krokbecken (påvist utlekking) må følges opp</li> </ul>
3.	Forsvarsbygg Eienomsforvaltning	14.09.04	Setermoen skytefelt. Beregninger av støy fra Setermoen skytefelt	<p>Rapporten viser beregna lydutbredelse fra SSØF i forhold til omgivelsene, for dagens aktivitet mhp.:</p> <ul style="list-style-type: none"> <li>• tyngre våpen og sprengninger</li> <li>• lette våpen</li> <li>• kjøretøy</li> <li>• vurdering av fly- og helikopteraktivitet</li> <li>• beregning av sumstøy, vektet</li> </ul> <p>Resultatene viser at Setermoen sentrum har et gjennomsnittlig støynivå over året fra tunge våpen i området 65 dBC DEN. Beregning av sumstøy viser at 462 boliger har en plagegrad på 40 % eller høyere.</p>

### 7.2.5 KULTURMINNER

NR.	UTARB. AV	DATO	TITTEL	INNHold/ SAMMENDRAG
<i>se også merknader</i>				



1.	Troms Fylkeskommune, Kulturetaten/ Gøran Stensrud	09.06.11	Rapport etter befaringsfor Troms fylkeskommune: Saksnr. 07/2066 Bardu kommune – Setermoen skyte- og øvingsfelt – varsel om oppstart planarbeid for hele Setermoen SØF - anmodning om kartlegging etter Kulturminneloven §9	Befarte områder/ registrering: <ul style="list-style-type: none"> <li>• Området rundt Kvernskardvatnet – Kvernskardelva. I Kvernskardet registrert mulig ildsted/ árran og tre mulige merkesteiner. Spor etter militær virksomhet. Det konkluderes med at kun árran er kulturminne.</li> <li>• Områdene rundt Langsvingvatnet, Mellomvatnet, Langvatnet, Holmvatnet: Ingen funn av kulturminner.</li> <li>• Eldhusaugen og Eldhusmyran: Ingen funn av kulturminner.</li> <li>• Sørskogen: ingen spor av fortidig bruk</li> <li>• Tuftene i Neslia mhp. sikring, i samarb. med F. og FB</li> </ul>
2.	Riksantikvaren/ Saksbeh. Ingegerd Holand	05.04.11	Fortsatt bruk av skytefelt, Kobbryggdalen, Setermoen skyte- og øvingsfelt, gnr. 65, bnr. 1, Bardu kommune, Troms fylke. Innvilgelse av søknad om dispensasjon. Jf. Kulturminneloven §8 første ledd	Tillatelse til fjerning/utgraving av kulturminner i Kobbryggdalen, kartangivelse med IDnr: <ul style="list-style-type: none"> <li>• Gammetuft</li> <li>• 4 ildsteder/ arran</li> </ul> Tidl. antatte teltplasser i Kobbryggskardet er avskrevet.
3.	Universitetet i Tromsø	15.03.11	Prosjektplan for undersøkelse av fire árran og en gammetuft i Kobbryggdalen, Bardu kommune, Troms fylke	Utgraving foretas sommer 2011: <ul style="list-style-type: none"> <li>• Gammetuft, 5 m i diameter, mulig voll med dreneringsgrøft. Árran midt i gammetuften. Dateringsresultat foreligger ikke ennå.</li> <li>• 4 árran, ulike steder og størrelser.</li> </ul>
4.	Sametinget	21.02.11	Dispensasjon etter lov 9. juni 1978 nr. 50 om kulturminner, § 8 første ledd. Søknaden gjelder fem lokaliteter i Kobbryggdalen i Setermoen skyte- og øvingsfelt i Bardu kommune.	Brev til Riksantikvaren om tilråding om dispensasjon for utgraving av 5 lokaliteter i Kobbryggdalen: én gammetuft og 4 ildsteder. ID Askeladden: 112096, 112100, 112101, 112098, 112103.

5.	Sametinget v/ Steinar Nymo	2008	Befaringsrapport 2008 Setermoen skytefelt, Bardu kommune	<p>Befarte områder:</p> <ul style="list-style-type: none"> <li>• Fosseng</li> <li>• Eldhusaugen</li> <li>• Langsvingvatnet</li> <li>• Bostadmyra</li> <li>• Toftakervatnet</li> <li>• Karlstadsbogen</li> <li>• Tuftene i Neslia</li> </ul>
6.	Sametinget v/ Inga Malene Bruun	2007	Befaringsrapport 2007 Setermoen skytefelt	<p>Utvalgte områder ble undersøkt</p> <ul style="list-style-type: none"> <li>• Sørskogen-Kobbryggelva</li> <li>• Liveltskardelva, nordside</li> <li>• Østside Kobbryggelva-Langsvingvatnet-Nedre Sætertun</li> </ul> <p>21 nyregistreringer:</p> <ul style="list-style-type: none"> <li>• Kobbryggdalen: 6 ildsted/ arran, 2 ildsted, 3 ildsted/ steinsetting</li> <li>• Langsvingvatnet: 1 ildsted</li> <li>• Liveltskardet: 7 ildsted/ arran, 2 trø-plasser</li> </ul>
7.	Sametinget v/ Stine B. Sveen	2011	Befaringsrapport Setermoen skytefelt. Kontrollregistrering Kobbryggdalen og Liveltskaret 2010. Saksnr. 11/4443	<p>Kontrollregistrering (21.-25-06.10) av tidl. registreringer i Liveltskaret og Kobbryggdalen. Pga. sikkerhets-hensyn kunne ikke dalbunnene undersøkes. Derved er ikke tidl. omtalt offerstein i Bjørnfjellia/ Kobbryggdalen og offerstein i Liffjellet undersøkt. Ingen nye kulturminner.</p> <p>Autom. freda samiske lokaliteter:</p> <ul style="list-style-type: none"> <li>• 5 autom. freda lokaliteter (árran) i Kobbryggdalen</li> <li>• 6 autom. freda lokaliteter (árran) i Liveltskaret</li> </ul> <p>Nyere kulturminner:</p> <ul style="list-style-type: none"> <li>• Nesliatuftene</li> <li>• Bronsegjenstand/ løsfunn ved Hætta</li> </ul> <p>Lokaliteter som ikke mulig å påvise:</p> <ul style="list-style-type: none"> <li>• Kemiplassen: trolig ødelagt av veibygging</li> <li>• Nuttiplassen</li> <li>• Offersteiner Bjørnfjellia og</li> </ul>

				<p>Liveltskaret</p> <ul style="list-style-type: none"> <li>• Vårboplasser ved Svartvatnet</li> <li>• Høstboplass vest for Kobbryggelva</li> <li>• Vaktplass i Lifjellia/-aksla</li> </ul> <p>Vurdering: § 9-undersøkelser anses som fullført. Lokalteter i Kobbryggdalen og Liveltskaret anses som trua av skytefeltaktiviteten. anbefaler prøvegraving av lok. I Kobbryggdalen.</p>
8.	Sametinget v/ Stine B. Sveen	14.12.11	Rapport fra prøvegraving i Setermoen skytefelt. Kobbryggdalen og Liveltskaret 2010. Saksnr. 11/4443	<p>Befaringer iht. KML § 9, i fbm. regulering av SSØF. Konklusjoner/ vurdering:</p> <ul style="list-style-type: none"> <li>• 5 lokaliteter i Kobbryggdalen undersøkt. Disse ble totalgravd av UiTø 2011, resultater forelå ikke ved rapporttidspunkt</li> <li>• 3 lokaliteter i Liveltskaret: kjøring med beltevogn største trussel, - må skjermes/ fysisk sikres for å hindre ødeleggelse.</li> </ul>