



# BARDU KOMMUNE STATISTIKKDOKUMENT



## **Statistikkdokument for kommuneplan samfunnsdelen**

Relevant statistikk er hentet primært fra SSB sin statistikkbank. I tillegg foreligger en del statistikk i forskjellige planverk for Bardu kommune. Her nevnes spesielt kommunedelplan for idrett, fysisk aktivitet, friluftsliv og folkehelse, samt Klima og energiplan. Oppdatert 06.04.2011.

# Bardu kommune

# Statistikkdokument

## INNHOILDSFORTEGNELSE

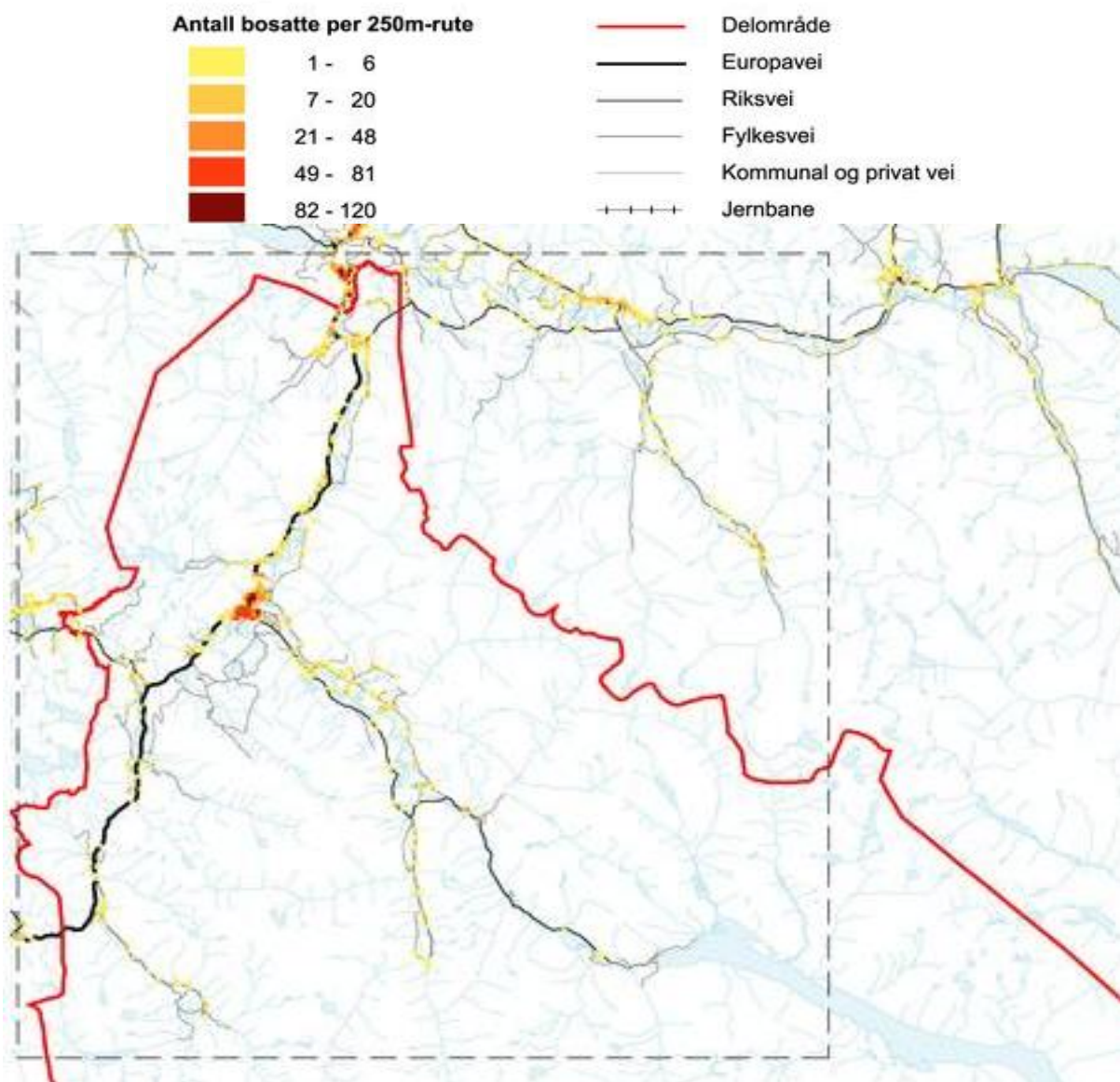
1. INNLEDNING .....	2
2. BOSETTINGSMØNSTER .....	2
3. AREAL OG AREALBRUK .....	3
4. BEFOLKNING OG DEMOGRAFI .....	4
a. Befolkningsstatistikk frem til 2010 – Videre fremskriving .....	4
b. Befolkningsutvikling 1997-2009 .....	4
c. Befolkning etter kjønn og alder .....	5
d. Fremskrivning Bardu sammenlignet med nabokommuner .....	6
e. Befolkning kjønn og alder utvalgte nabokommuner .....	6
f. Befolkningsstruktur 2009 - Prosent .....	7
g. Befolknings sammensetning .....	7
5. BARNEHAGER, SKOLER OG UTDANNING .....	8
6. KOMMUNEØKONOMI 2009 .....	9
7. ARBEID/INNTEKT .....	9
8. BOFORHOLD .....	10
9. HELSE, SOSIAL OG OMSORG .....	10
a. Sammenlignende statistikk kommune/fylket/landet .....	10
b. Antall årsverk, ansatte og tjenestemottakere i omsorgstjenesten .....	11
10. NÆRINGS LIV OG ARBEIDSMARKED .....	11
a. Pendling .....	11
b. Næringssammensetninger .....	13
c. Varehandel .....	15
d. Passasjertrafikk Bardufoss lufthavn .....	15
11. ENERGIPRODUKSJON/ENERGIFRIGJØRING .....	16

## 1. INNLEDNING

Dokumentet inneholder relevant statistikk til bruk i forbindelse med utarbeidelse av Kommuneplan – samfunnsdelen i Bardu. Statistikken bygger hovedsakelig på data fra SSB og materialet er tatt ut fra SSBs nettsider. I tillegg er det benyttet materiale fra KORTRA-rapporteringen, og fra annet planverk som Bardu kommune har utarbeidet.

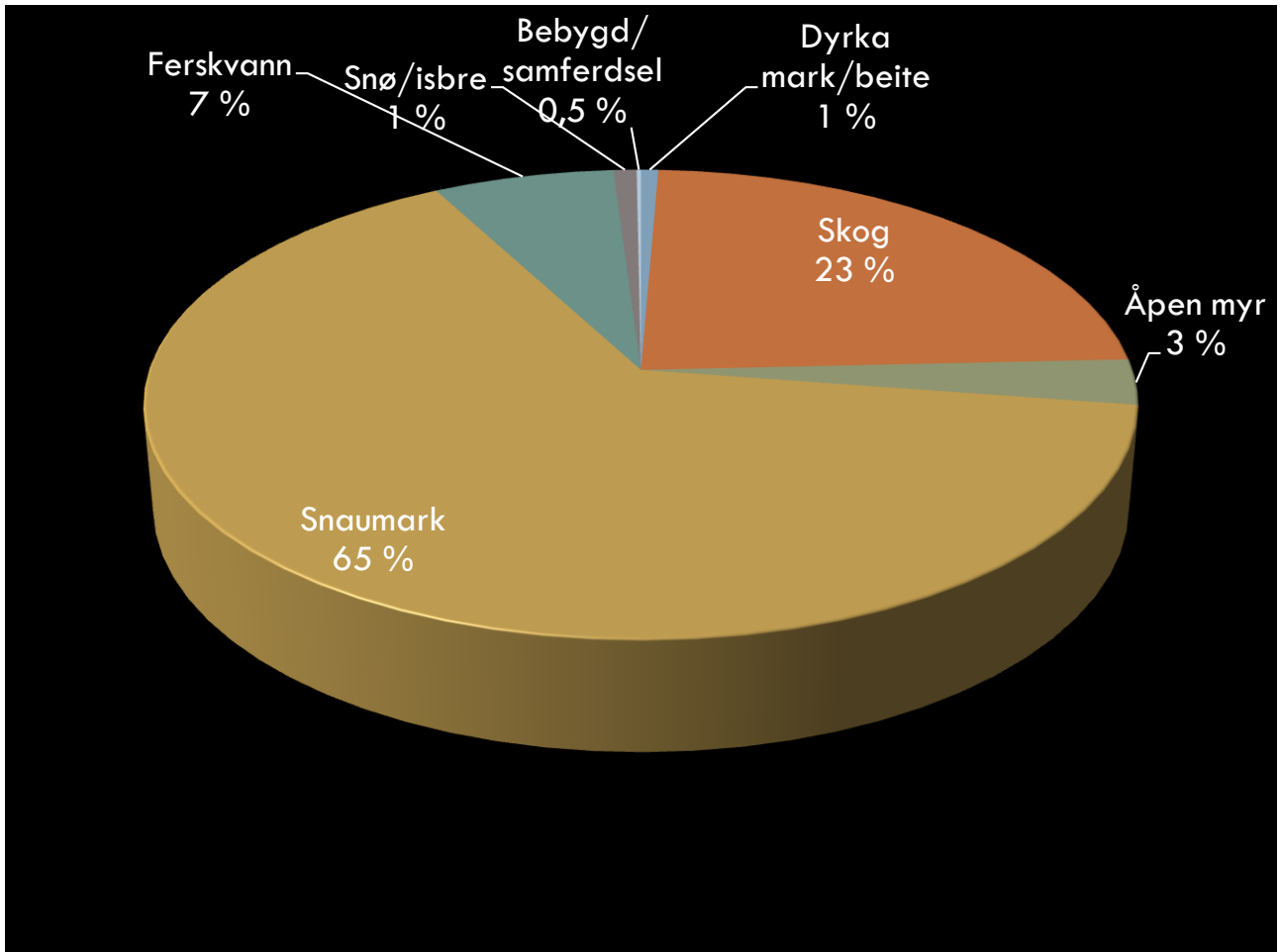
## 2. BOSETTINGSMØNSTER

Kartet viser antall bosatte pr. rute 250 x 250 meter. Ikke fargelagte deler av kartet er uten bosetting. Data for dette kartet er befolkning/bosetting i 2002.



### 3. AREAL OG AREALBRUK

Figuren viser at bebygget areal i kommunen er meget beskjedent, eksempelvis 10 % i forhold til skog og snaumark som er på nesten 90 %.

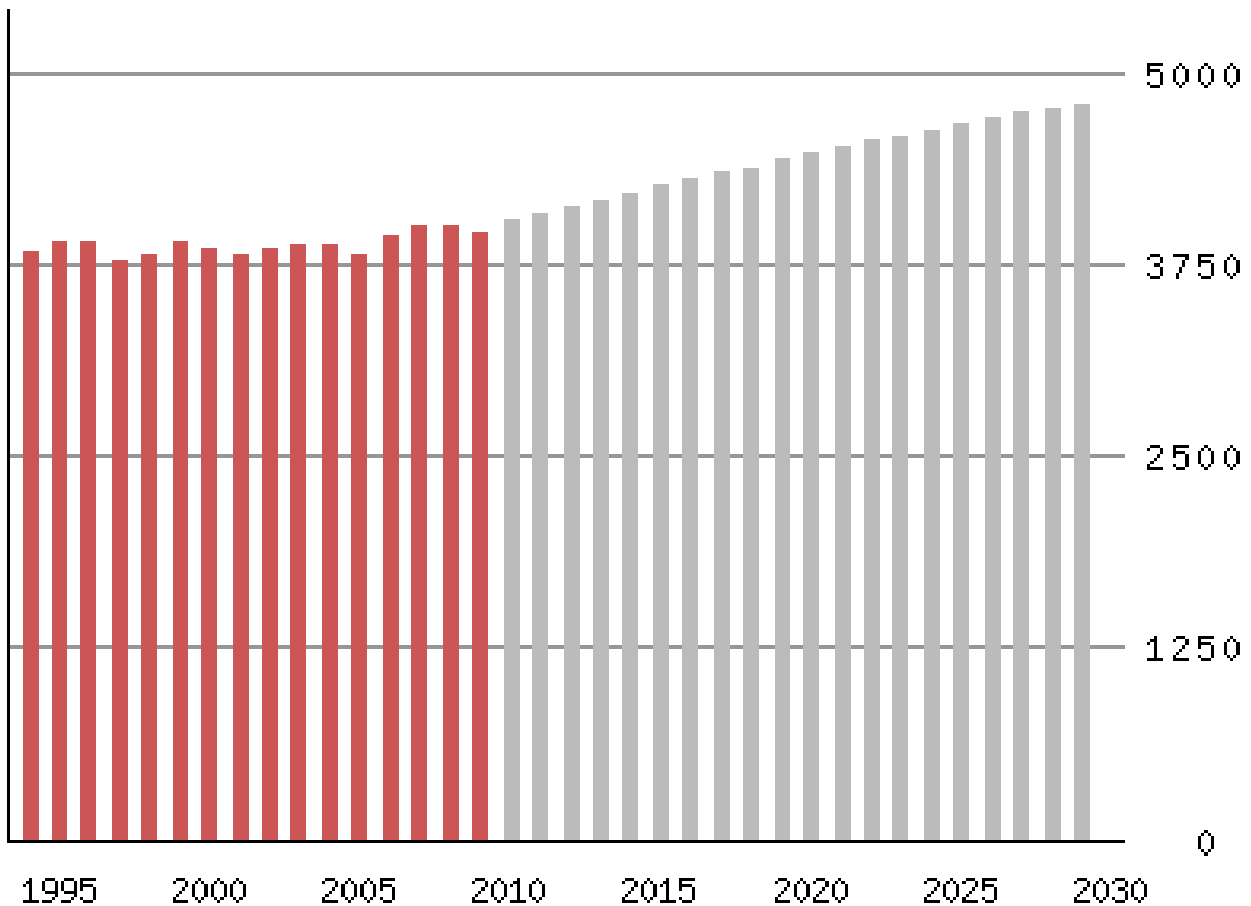


Type skog	Mengde/enhet
<b>Produktiv skog</b>	<b>300 000 da</b>
<b>Stående kubikkmasse</b>	<b>1 000 000 m<sup>3</sup></b>
Tilvekst	<b>25 000 m<sup>2</sup>/pr. år</b>
Økonomisk drivbar skog	200 000 da
Naturlig barskog – furu	26 000 da
Løvskog	149 000 da
Kulturskog (skog preget av planting/aktivt skogbruk)	25 000 da

## 4. BEFOLKNING OG DEMOGRAFI

### a. Befolkningsstatistikk frem til 2010 – Videre fremskriving

Framskrivning basert på alternativ MMMM (middels vekst)

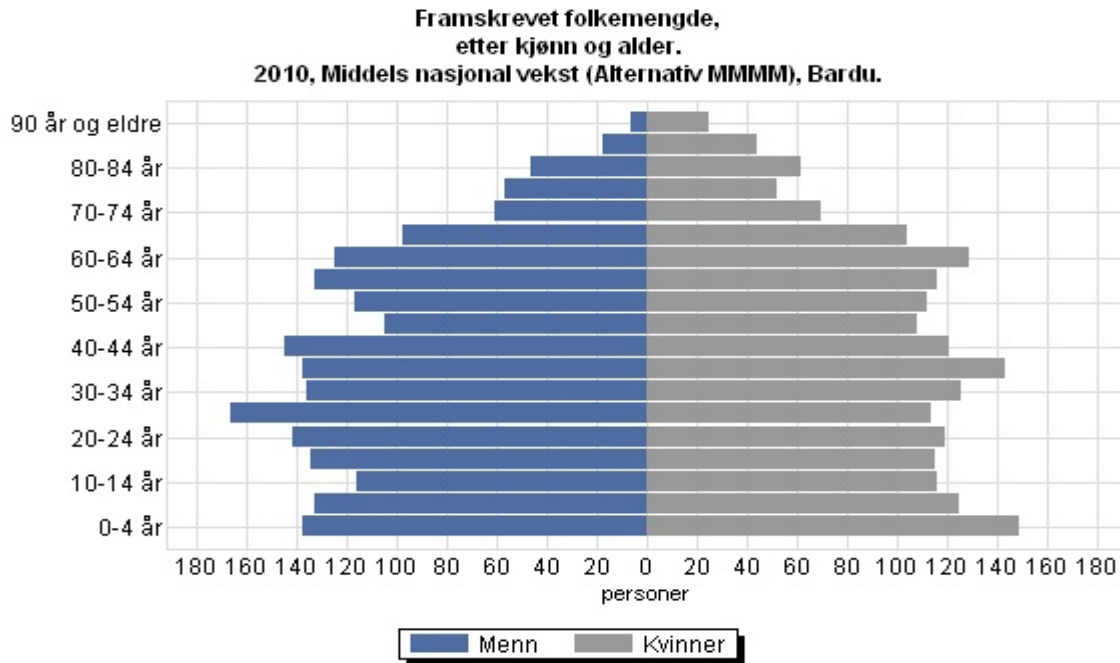


### b. Befolkningsutvikling 1997-2009

	1997	1998	1999	2000	2001	2002	2003	2004	2005	2006	2007	2008	2009
Fødselsoverskudd	15	27	30	16	30	18	6	20	18	34	35	19	35
Nettoflytting inkl. inn- og utvandring	-110	8	69	-54	-85	29	4	2	-85	87	39	-31	-67
Folketilvekst	-95	35	99	-38	-55	47	10	22	-75	121	74	-13	-32

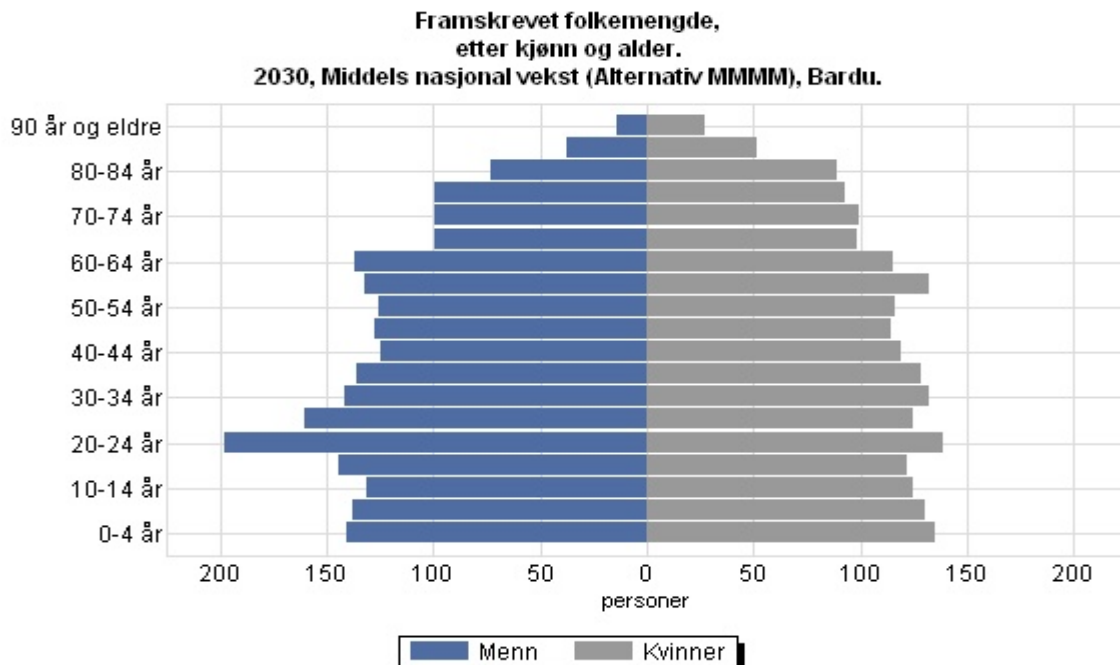
## c. Befolkning etter kjønn og alder

### 1.1.2010



Kilde: Statistisk sentralbyrå

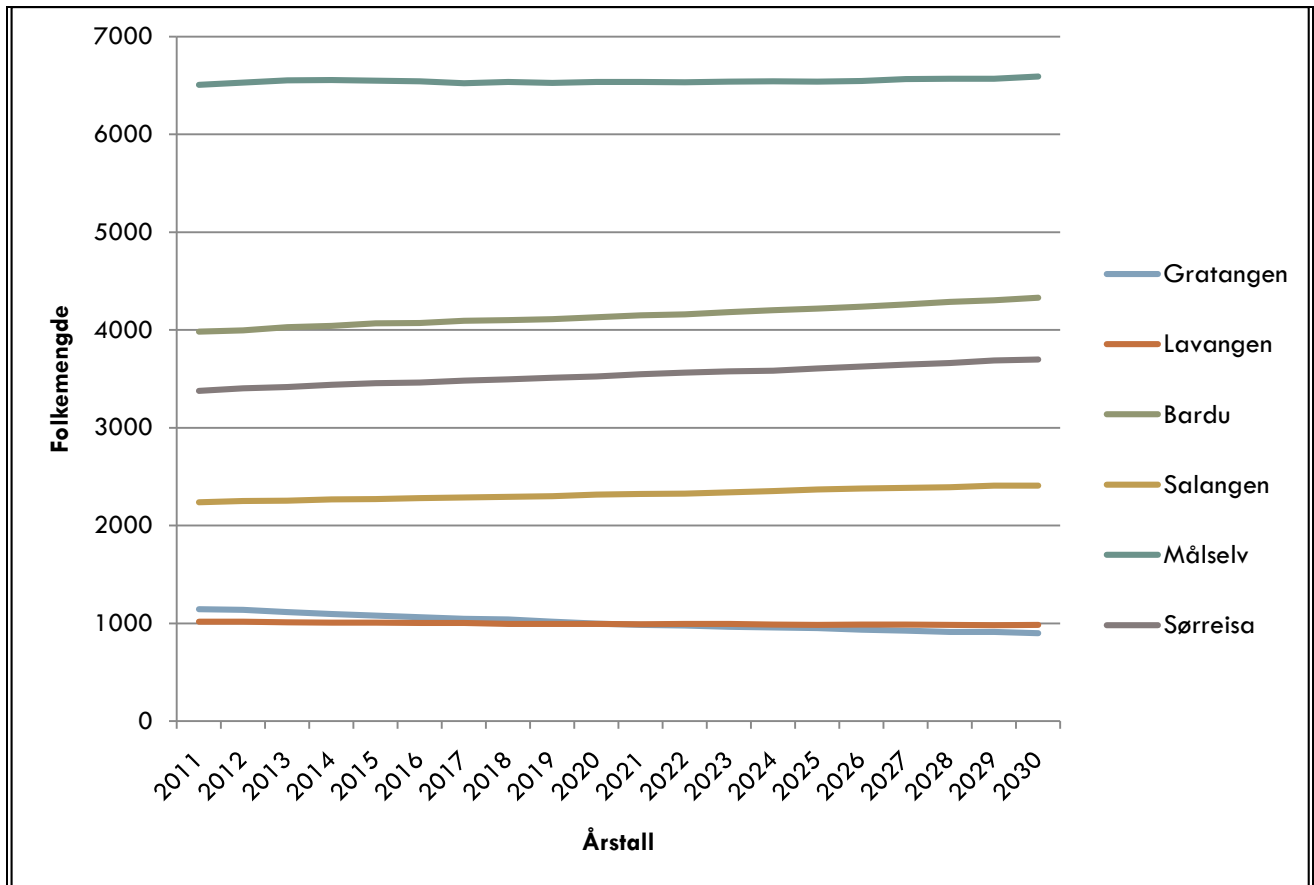
### 1.1.2030



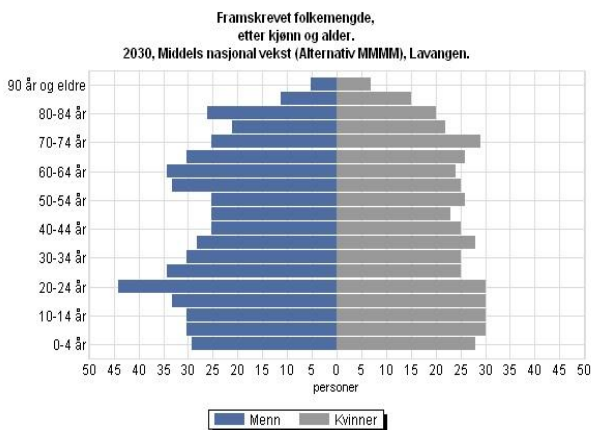
Kilde: Statistisk sentralbyrå

## d. Fremskrivning Bardu sammenlignet med nabokommuner

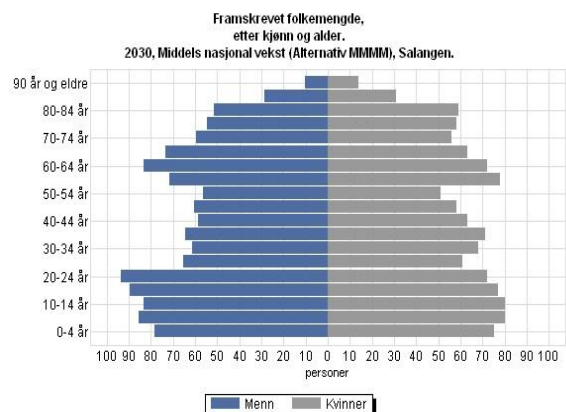
SSB-statistikk etter alternativ MMMM.



## e. Befolkning kjønn og alder utvalgte nabokommuner



Kilde: Statistisk sentralbyrå

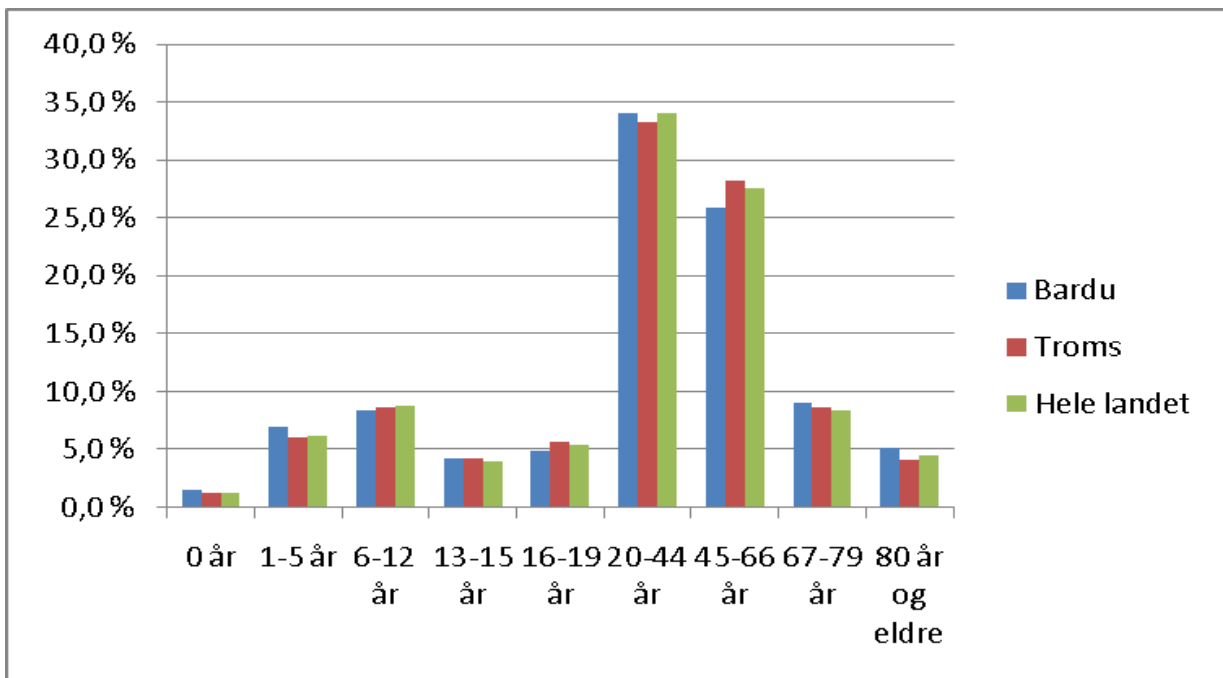


Kilde: Statistisk sentralbyrå

## f. Befolkningsstruktur 2009 - Prosent

	Kommunen	Fylket	Landet
Antall menn per 100 kvinner i aldersgruppen 20-39 år	115,3	105,8	103,9
Andel barn og unge 0-17 år	23,6	22,9	22,7
Andel eldre 80 år og over	5,1	4,1	4,5
Andel personer med innvandrerbakgrunn <sup>1</sup> , vestlig. 2008. Prosent	1,4	2,0	2,4
Andel personer med innvandrerbakgrunn <sup>1</sup> , ikke-vestlig <sup>2</sup> . 2008. Prosent	3,5	3,2	7,2

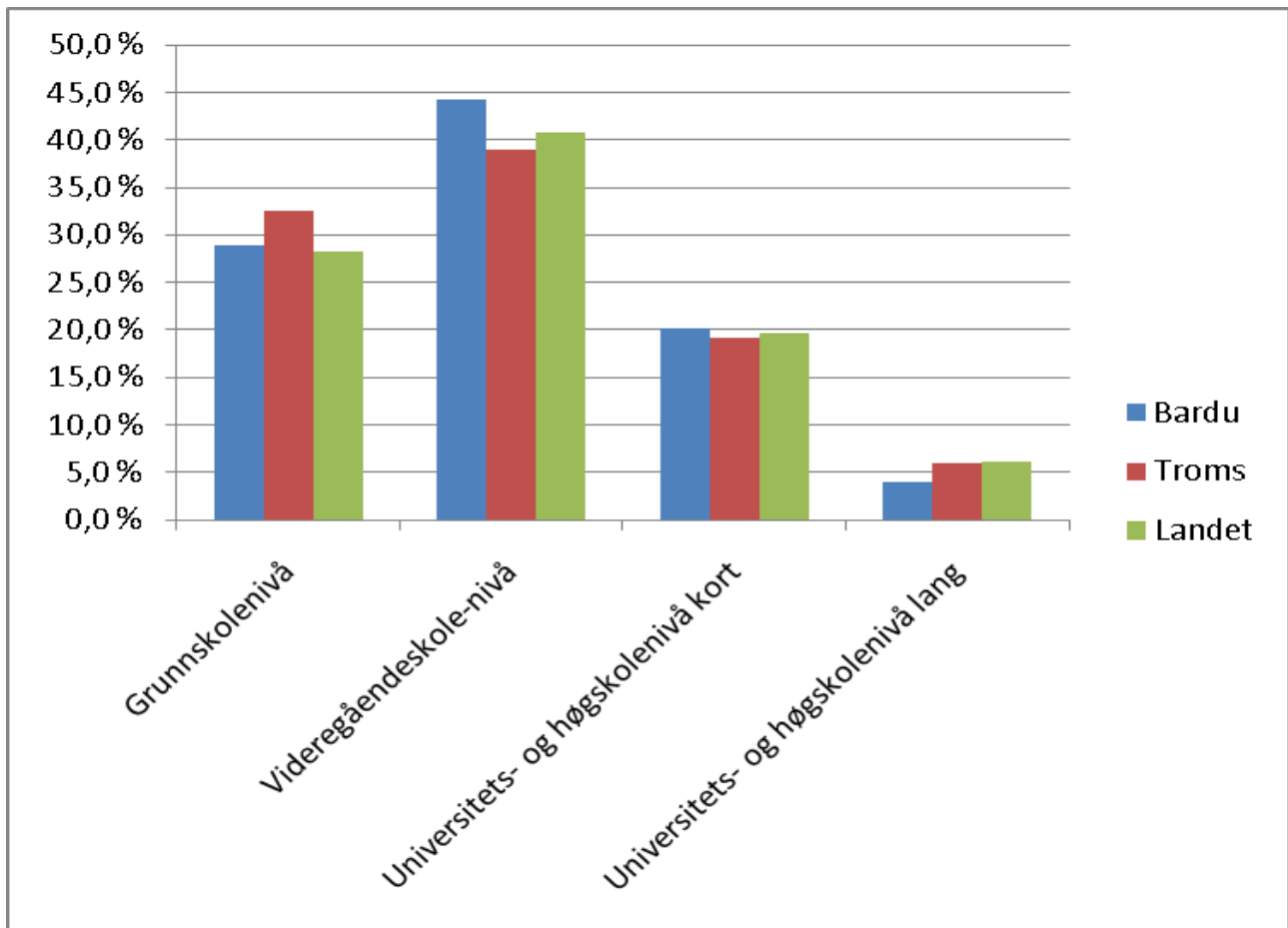
## g. Befolkningssammensetning





## 5. BARNEHAGER, SKOLER OG UTDANNING

	Kommunen	Fylket	Landet
Barnehagedekning 1-2 år. Prosent	81,5	83,0	77,1
Barnehagedekning 3-5 år. Prosent	98,8	98,2	96,2
Gjennomsnittlig gruppestørrelse, 1. til 7. årstrinn	8,3	11,5	13,2
Gjennomsnittlig gruppestørrelse, 8. til 10. årstrinn	10,1	12,2	14,8
Andel elever i grunnskolen med spesial undervisning. Prosent	11,6	9,2	7,6
Andel av befolkningen 16 år og eldre med høyere utdanning. Prosent	24,0	25,2	25,9
Menn	23,2	21,9	23,9
Kvinner	25,0	28,5	27,8



## 6. KOMMUNEØKONOMI 2009

	Kommunen	Fylket	Landet
Frie inntekter per innb. Kroner	39 616	36 781	34 359
Brutto utgifter fordelt på sektor. Prosent			
Administrasjon	10,2	6,5	6,9
Barnehage	12,5	11,6	11,6
Grunnskole	21,3	22,0	21,2
Pleie og omsorg	20,2	27,2	26,4
Kommunehelse	6,1	4,2	3,7
Netto driftsresultat i prosent av driftsinntektene	1,9	2,0	2,7
Netto lånegjeld per innb. Kroner	63 779	55 333	29 649
Statlige rammeoverføringer som andel av brutto driftsinntekter. Prosent	17,3	27,6	19,2
Salgs- og leieinntekter i kommunen i prosent av driftsinntektene	11,5	12,0	12,8

## 7. ARBEID/INNTEKT

	Kommunen	Fylket	Landet
Sysselsatte 15-74 år med bosted i kommunen. 4. kvartal 2009. Prosent av befolkningen	74	69	70
Menn	77	71	72
Kvinner	70	68	67
Registrerte arbeidsledige som andel av arbeidsstyrken, årsgjennomsnitt. 2009. Prosent	1,6	2,7	2,7
Menn	1,7	3,4	3,2
Kvinner	1,4	1,8	2,2
Netto innpendling til Bardu. 2009	-215	--	--
Andel uførepensjonister 16-66 år. 2008. Prosent	9,4	11,2	8,9

	Kommunen	Fylket	Landet
Bruttoinntekt per innb. 17 år og over. 2008	324 700	316 700	345 300
Menn	377 400	366 900	423 100
Kvinner	267 500	266 400	269 000
Sysselsatte med arbeidssted i kommunen, fordelt på næring 2009. %t			
Primær	3,7	4,5	3,0
Sekundær	6,3	13,7	19,9
Tertiær	89,9	81,5	76,6
Sysselsatte med arbeidssted i kommunen, fordelt på sektor. 2009. %			
Offentlig forvaltning	59,5	41,3	29,6
Privat sektor og offentlige foretak	40,5	58,7	70,4

## 8. BOFORHOLD

	Kommunen	Fylket	Landet
Andel bosatte i blokk/bygård. 2001. Prosent	1,5	5,1	12,8
Andel bosatte i bolig bygd etter 1961. 2001. Prosent	78,5	77,1	66,9
Andel husholdninger som disponerer bil. 2001. Prosent	77,8	70,2	70,3
Husholdningsavfall i kilo per innbygger. 2009	295	309	420

## 9. HELSE, SOSIAL OG OMSORG

### a. Sammenlignende statistikk kommune/fylket/landet

	Kommunen	Fylket	Landet
Andel barn 0-17 år med barnevernstiltak. 2009. Prosent	8,5	5,5	4,3
Sosialhjelpsmottakere per 100 innb. 20-66 år. 2009	2,4	3,5	3,9
Legeårsverk per 10 000 innb. 2009	14,2	11,6	9,5

	Kommunen	Fylket	Landet
Andel innb. 80 år og over som er beboere på institusjon. 2006. Prosent	16,1	17,8	14,3
Andel innb. 80 år og over som mottar hjemmetjenester. 2006. Prosent	52,8	40,3	37,0

### b. Antall årsverk, ansatte og tjenestemottakere i omsorgstjenesten

Pleie og omsorgstjenesten i Bardu driver fullt integrert. Personellet har tilknytning til en sone og noen jobber både ute og inne. Barduheimen sykehjem har pr i dag 45 plasser, men 4 av plassene er planlagt omgjort til omsorgsboliger.

2010	Antall årsverk	Antall ansatte	Antall tjenestemottakere
Sone Øvre	19,8	40	78
Sone Nedre	23,35	39	46
Sone Sentrum	21,75	41	55
Miljøarbeidertjenesten	16,6	24	20
Psykiatritjenesten	5,25	6	52
Kjøkken	3,25	4	94
Fellestjenester	5,1	8	
Administrasjon/stab	2,4	3	
<b>Totalt</b>	<b>97,5</b>	<b>165</b>	<b>345</b>

## 10. NÆRINGS LIV OG ARBEIDSMARKED

### a. Pendling

Antall pendlere til og fra Bardu kommune fordelt på andre kommuner. Statistikken viser at 413 arbeidstakere bor i Bardu, men jobber i andre kommuner. 217 arbeidstakere jobber i Bardu, men bor i andre kommuner.

Arbeids- kommune	Antall bosatt i Bardu	Bokommune	Antall arbeider i Bardu
Målselv	205	Salangen	74
Tromsø	53	Målselv	68
Lenvik	34	Lavangen	13
Salangen	31	Tromsø	11
Oslo kommune	27	Lenvik	9
Harstad	16	Gratangen	8
Narvik	15	Sørreisa	7
Trondheim	9	Dyrøy	5
Lavangen	8	Balsfjord	4
Balsfjord	8	Oslo kommune	3
Bærum	6	Bodø	3
Bergen	5	Harstad	3
Sørreisa	5	Lyngen	3

## b. Nærings sammensetninger

Nærings sammensetning i prosent av alle arbeidstakere.

	Bardu	Troms	Hele landet
01-03 Jordbruk, skogbruk og fiske	3,7 %	4,5 %	3,0 %
05-09 Bergverksdrift og utvinning	0,5 %	0,4 %	1,8 %
10-33 Industri	0,4 %	4,9 %	9,6 %
35-39 Elektrisitet, vann og renovasjon	1,5 %	1,1 %	1,1 %
41-43 Bygge- og anleggsvirksomhet	3,9 %	7,2 %	7,5 %
45-47 Varehandel, motorvognreparasjoner	11,6 %	13,1 %	14,6 %
49-53 Transport og lagring	1,1 %	6,2 %	5,7 %
55-56 Overnattings- og serveringsvirksomhet	2,3 %	3,4 %	3,1 %
58-63 Informasjon og kommunikasjon	3,3 %	2,1 %	3,4 %
64-66 Finansiering og forsikring	0,2 %	1,2 %	2,0 %
68-75 Teknisk tjenesteyting, eiendomsdrift	1,4 %	4,5 %	5,9 %
77-82 Forretningsmessig tjenesteyting	1,3 %	3,7 %	4,8 %
84 Offentlig administrasjon, forsvar, sosialforsikring	34,4 %	8,0 %	6,0 %
85 Undervisning	7,3 %	10,9 %	7,9 %
86-88 Helse- og sosialtjenester	24,3 %	25,2 %	19,6 %
90-99 Personlig tjenesteyting	2,7 %	3,0 %	3,7 %
00 Uoppgitt	0,2 %	0,4 %	0,5 %

Nærings sammensetning der næringsgruppa offentlige arbeidsplasser og forsvar, samt sosialforsikret er utelatt.

	Bardu	Troms	Hele landet
01-03 Jordbruk, skogbruk og fiske	5,6 %	4,9 %	3,2 %
05-09 Bergverksdrift og utvinning	0,8 %	0,5 %	1,9 %
10-33 Industri	0,6 %	5,4 %	10,2 %
35-39 Elektrisitet, vann og renovasjon	2,3 %	1,2 %	1,1 %
41-43 Bygge- og anleggsvirksomhet	5,9 %	7,8 %	7,9 %
45-47 Varehandel, motorvognreparasjoner	17,6 %	14,3 %	15,5 %
49-53 Transport og lagring	1,6 %	6,7 %	6,0 %
55-56 Overnattings- og serveringsvirksomhet	3,5 %	3,6 %	3,3 %
58-63 Informasjon og kommunikasjon	5,0 %	2,3 %	3,6 %
64-66 Finansiering og forsikring	0,3 %	1,3 %	2,1 %
68-75 Teknisk tjenesteyting, eiendomsdrift	2,2 %	4,9 %	6,3 %
77-82 Forretningsmessig tjenesteyting	1,9 %	4,1 %	5,1 %
85 Undervisning	11,2 %	11,9 %	8,4 %
86-88 Helse- og sosialtjenester	37,1 %	27,4 %	20,9 %
90-99 Personlig tjenesteyting	4,2 %	3,3 %	3,9 %
00 Uoppgitt	0,2 %	0,4 %	0,5 %

Næringsgrupper med størst endring.

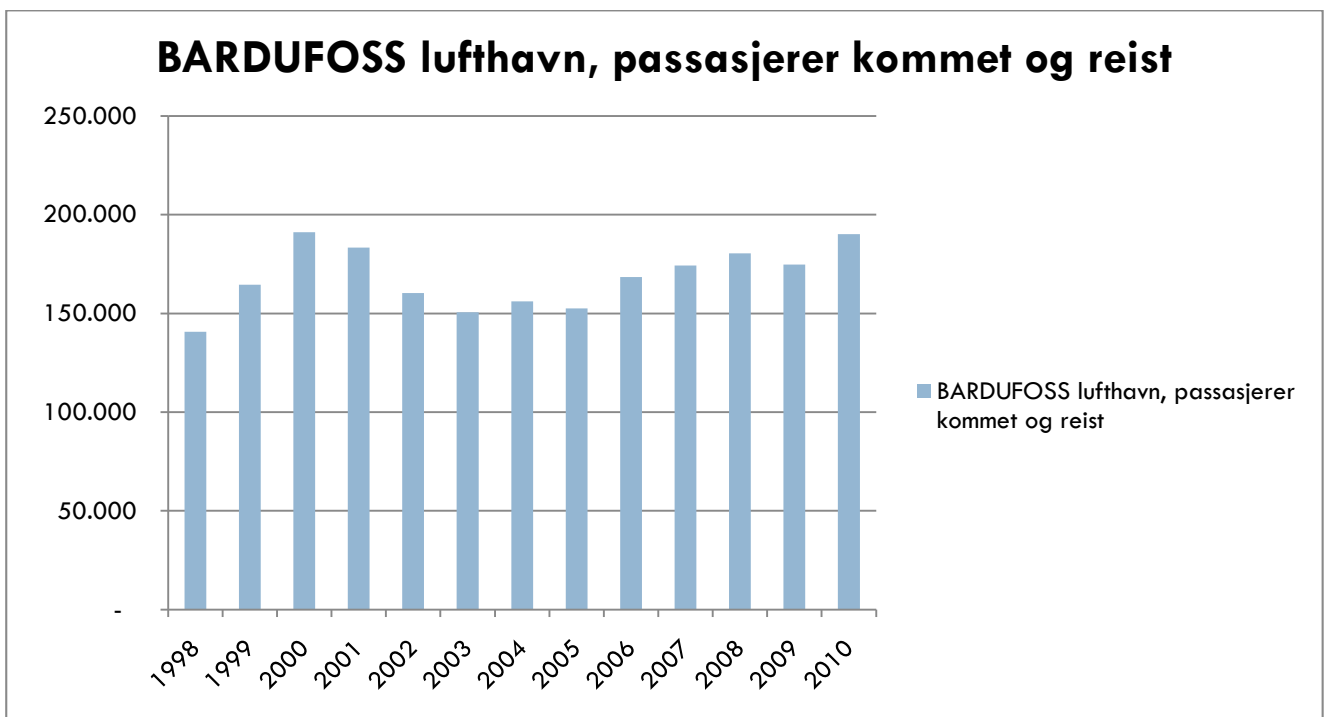
Næringsgrupper	Antall sysselsatte i Bardu		
	2000	2007	Differanse
55 Hotell- og restaurantvirksomhet	71	49	-22
50 Motorkjøretøytjenester	60	39	-21
64 Post og telekommunikasjoner	99	78	-21
60 Landtransport og rørtransport	25	12	-13
52 Detaljhandel og reparasjon av varer	143	152	9
51 Agentur- og engroshandel	12	22	10
90 Kloakk- og renovasjonsvirksomhet	7	17	10
01 Jordbruk, jakt og viltstell	65	76	11
92 Kulturell tjenesteyting og sport	20	32	12
85 Helse- og sosialtjenester	274	433	159

### c. Varehandel

Omsetningstall i varehandelen pr. innbygger.

	2007	2008	2009
<b>Lenvik</b>	kr 92 878	kr 96 177	kr 96 655
<b>Harstad</b>	kr 83 223	kr 85 677	kr 86 191
<b>Tromsø</b>	kr 75 721	kr 76 563	kr 77 505
<b>Nordreisa</b>	kr 71 559	kr 74 516	kr 76 677
<b>Målselv</b>	kr 66 110	kr 66 796	kr 67 121
<b>Salangen</b>	kr 56 069	kr 61 226	kr 63 816
<b>Bardu</b>	kr 56 307	kr 61 312	kr 60 552
<b>Skjervøy</b>	kr 52 474	kr 55 865	kr 59 948
<b>Balsfjord</b>	kr 49 471	kr 52 925	kr 54 681
<b>Skånland</b>	kr 44 434	kr 47 710	kr 48 618
<b>Lavangen</b>	kr 40 934	kr 44 805	kr 43 243

### d. Passasjertrafikk Bardufoss lufthavn





## 11. ENERGIPRODUKSJON/ENERGIFRIGJØRING

Tabellen er hentet fra klima og energiplanen, og viser potensialet for ny energiproduksjon i kommunen.

### Ny energiproduksjon / energifrigjøring i Bardu kommune

